

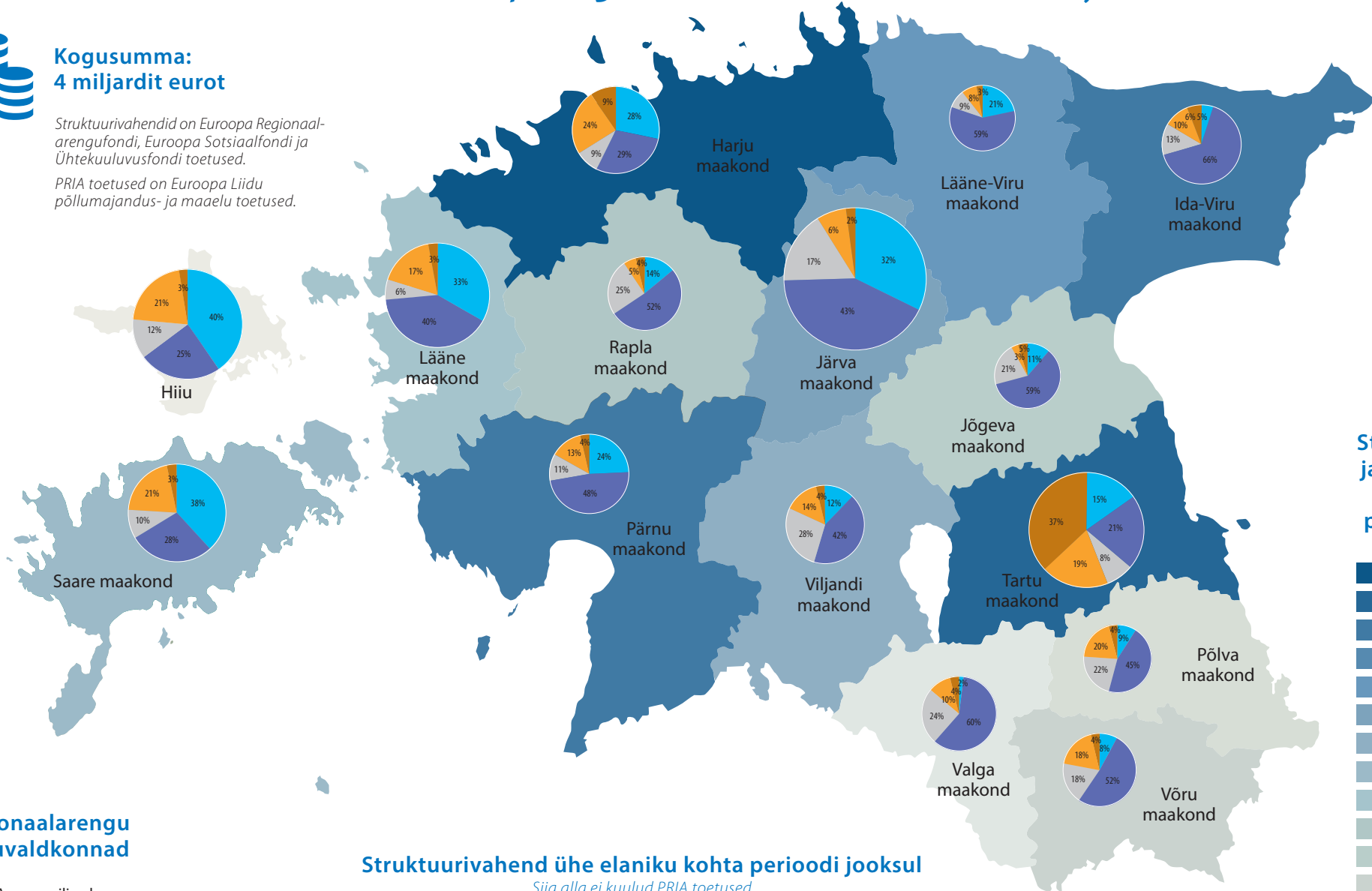
Perioodi 2007–2013 struktuurivahendite maakondlik jaotus



**Kogusumma:
4 miljardit eurot**

Struktuurivahendid on Euroopa Regionaal-arengufondi, Euroopa Sotsiaalfondi ja Ühtekuuluvusfondi toetused.

PRIA toetused on Euroopa Liidu põllumajandus- ja maaelu toetused.



Struktuurivahend ja PRIA toetused, kogusummad perioodi jooksul

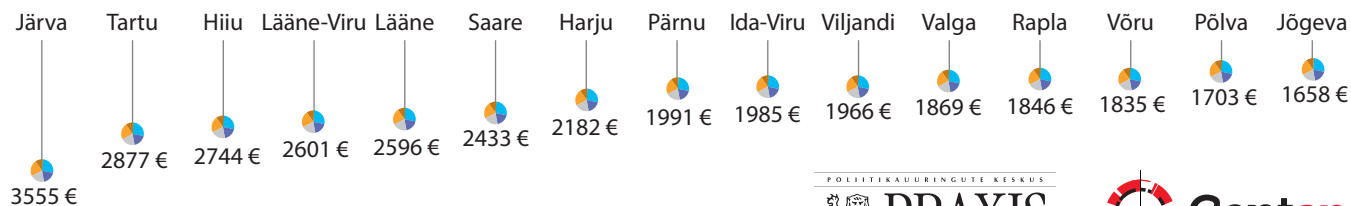
Harju	1362 mln €
Tartu	555 mln €
Ida-Viru	345 mln €
Pärnu	265 mln €
Lääne-Viru	264 mln €
Järva	186 mln €
Viljandi	181 mln €
Saare	154 mln €
Lääne	133 mln €
Rapla	131 mln €
Jõgeva	126 mln €
Võru	125 mln €
Põlva	114 mln €
Valga	109 mln €
Hiiu	47 mln €

Regionaalarengu mõjuvaldkonnad

- Aegruumilised vahemaad
- Elukeskkond ja võimekamad institutsioonid
- Tööturg
- Ettevõtlus
- Teadus ja kõrgharidus

Struktuurivahend ühe elaniku kohta perioodi jooksul

Sia alla ei kuulu PRIA toetused



Perioodi 2007–2013 struktuurivahendite mõju regionaalarengule: järjeldused ja soovitused

SV on aidanud oluliselt kaasa maakondade arengule, kuid maakondade arenguerisused ei ole vähenenud



Arenguvajaduste katmine ja vajakajäämised

- Maakondade esindajate hinnangul on kõige kasulikumad olnud investeeringud, näiteks vee- ja jäätmemajandusse, avalike teenuste ja tööturuteenuste arendamisse.
- Kõige enam tuntuks puudust kohalike teedevõrgu korrastamisest ja ühistranspordivõimaluste arendamisest.

- IKT investeeringud lairiba baasvõrgu väljaarendamiseks on oluliselt parandanud mobiilse side kvaliteeti, kuid kiired püsiühendused ei ole jõudnud stabiilset ühendust vajavate ja suure andmemahtudega opereerivate lõppkasutajateni.
- Üldharidusvõrgu arendamisesse suunatud toetused peaksid tuginema optimaalsele koolivõrgule, mida aga eelmisel perioodil ei olnud kokku lepitud.

SV regionaalset mõju ei ole Eestis piisavalt eesmärgistatud, planeeritud ega seiratud



SV planeerimisel ja rakendamisel domineeris valdkondlik üle-eestiline vaade

- Regionaalareng on olnud SV valdkondlike eesmärkide kõrval teisejärguline ja pigem formaalne eesmärk.
- Valdava osa meetmete puhul on hindamiskriteeriumid ja muud meetmetingimused seadnud Eesti koondnäitajate parandamise eesmärgiga kooskõlas.
- Rahastamisotsuste langetamisel lähtuti üldjuhul Eesti kui terviku koondnäitajatest. Piirkondlike eripärade ja arenguvajadustega üldjuhul ei arvestatud.
- SV suurem maht oli mitmel juhul seotud maakonnas oleva parema algse olukorraga.

Soovitused

- Määratleda regionaalarengu üldisi eesmärke silmas pidades valdkondlikud regionaalarengu eesmärgid.
- Iga meetme või meetmete rühma puhul kaaluda, kas ja millist mõju, sh negatiivset mõju, avaldab see regionaalarengu strateegia (alam)eesmärkidele. Seirearuannete koostamise käigus hinnata, kas eeldatud mõju ilmneb.
- Valdakonna tulemus- ja väljundindikaatorite kõrval seada võimaluse korral igale meetmele või ühist eesmärki toetavate meetmete rühmale maakondade erinevusi mõõtvad tulemusindikaatorid.

Maakondliku arengu planeerimine on olnud nõrk ja see on takistanud SV mõjusamat kasutamist



Maakonna strateegilise planeerimise korraldus on puudulik

- Ühelgi maakondliku tasandi institutsioonil pole piisavalt formaalset pädevust, et maakonna kui terviku vaadet jõulisemalt toetusrahade kasutamisel sisse tuua.
- Maakonna arengustrateegiad on valdavalt laiapõhjalised ja selgete fookusteta ega sisalda sisulisi strateegilisi valikuid.
- Maakonna tasandil puudub teadmine ja sageli ka huvi SV kasutamise statistika kohta maakonnas.
- See põhjustab piirkondade ebaühtlast arengut ning toob kaasa huvidekonflikte omavalitsuste vahel ning ebamõistlikke investeeringuid maakonna kui terviku vaates.

Soovitused

- Maakonna arengustrateegia eesmärk, ülesanded, koostamise protsess ja kaasamis põhimõtted riigi strateegilise planeerimise süsteemis tuleb selgelt määratleda.
- SVde kasutamine tuleks selgemalt siduda maakonna arengustrateegia prioriteetidega.
- Maakonna arengustrateegia täitmise eest seismine tuleks teha kohustuslikuks kas maavalitsustele või kohalike omavalitsuste liitudele.
- Suurendada kogukonnapõhise planeerimise ja vastutuse rolli ELi vahendite kasutamisel, leppides riigi ja kohaliku tasandi vahel kokku soovitatavates tulemustes etteantud rahalise mahu piires.

Koostöö on võtmeroll tulemuslike lahenduste tagamisel SV kasutamisel



Sisukas koostöö loob aluse mõjusaks tegevuseks

- Koostööd rõhutati maakondades tähtsa edutegurina, selle puudumist olulise takistuseksena mõju saavutamisel. Koostöö väärtustamisel tõsteti esile kõiki tasandeid: koostööd riigiga, omavalitsuste omavahelist, sidusrühmade ja kogukonnaga.
- Koostöö nõuab rohkem ressursse ja on aeganõudvam, seega ka kulukam, mistõttu koostöö tegemiseks peab olema loodud piisavalt võimalusi ja motiveerivaid tegureid.
- Paremini toimis koostöö maakondades, kus see koostöö oli tugevalt institutsionaliseeritud, st sõlmitud oli koostöökokkulepe koos selge ülesannete jaotuse, vastutajate ja eesmärkide seirega.
- SV meetmed on planeeritud ja toimivad n.ö silotornipõhiselt ning rakendusüksuste vahel puudub koordineerimine, mis pärsib projektide positiivse koostöö teket kohalikul tasandil.

Soovitused

- Luua meetmetingimustega vajadus teha koostööd, nt sätestada minimaalne kasutajate arv analoogselt veemajandusprojektidega. Kontrollida siiski, et koostöökriteeriume ei oleks võimalik täita formaalselt, vaid nõuaks osaliste sisulist panustamist.
- Arvestada taotlusvoorude planeerimisel ja rakendamisel, et tõhusalt toimiva koostööprojekti ettevalmistamine nõuab aega, et asju selgitada, läbi rääkida ja kokkuleppele jõuda.
- Tuleks enam vaadata, kuidas eri meetmed tervikpilti sobituvad ning millised on nende omavahelised seosed.
- Koordineerida paremini rakendusüksuste tegevust meetmete tingimuste kujundamisel ja taotlusvoorude tähtaegade seadmisel.