

MAJANDUSAASTA ARUANNE

aruandeaasta algus: 01.01.2012

aruandeaasta lõpp: 31.12.2012

sihtasutuse nimi: sihtasutus Poliitikauuringute Keskus PRAXIS

registrikood: 90005952

tänavanimi, maja number: Tornimäe 5

linn: Tallinn

maakond: Harju maakond

postisihthumber: 10145

telefon: +372 6408000

faks: +372 6408001

e-posti aadress: praxis@praxis.ee

veebilehe aadress: www.praxis.ee

Sisukord

Tegevusaruanne	3
Raamatupidamise aastaaruanne	30
Bilanss	30
Tulemiaruanne	31
Rahavoogude aruanne	32
Netovara muutuste aruanne	33
Raamatupidamise aastaaruande lisad	34
Lisa 1 Arvestuspõhimõtted	34
Lisa 2 Raha	35
Lisa 3 Nõuded ja ettemaksed	36
Lisa 4 Maksude ettemaksed ja maksuvõlad	36
Lisa 5 Materiaalne põhivara	37
Lisa 6 Võlad ja ettemaksed	38
Lisa 7 Võlad töövõtjatele	38
Lisa 8 Sihtotstarbeliselt finantseeritud projektide otsesed kulud	39
Lisa 9 Mitmesugused tegevuskulud	39
Lisa 10 Kasutusrent	39
Lisa 11 Tööjõukulud	40
Lisa 12 Seotud osapooled	40
Lisa 13 Tulevaste perioodide tulu ettevõtlusest	41
Lisa 14 Sihtfinantseeringu ja ettevõtlusega seotud nõuded	41
Lisa 15 Tulud	42
Lisa 16 Sihtotstarbelised tasud, annetused, toetused	43

Tegevusaruanne

I OLULISEMAD ARENGUD 2012. AASTAL	2
II TEADMISTE LOOMINE JA VAHENDAMINE	3
UURINGUD JA ANALÜÜSID	3
ANALÜÜSITULEMUSTE LEVITAMINE.....	3
<i>Ekspertteadmiste jagamine ja meedia</i>	<i>3</i>
<i>Aruanded ja poliitikaanalüüsid.....</i>	<i>4</i>
ARUTELUDE TOETAMINE.....	5
<i>Mõttemohmikud.....</i>	<i>6</i>
KOOLITUSED JA TEADMISTE VAHENDAMINE: ÜLEVAADE PRAXISE AKADEEMIA TEGEVUSEST	6
ERIALASE KOOSTÖÖ ARENDAMINE	8
III VALDKONDLIK TEGEVUS.....	10
HARIDUSPOLIITIKA	10
MAJANDUSPOLIITIKA	11
TERVISEPOLIITIKA.....	12
TÖÖ- JA SOTSIAALPOLIITIKA.....	12
VALITSEMISE JA KODANIKUÜHISKONNA POLIITIKA	14
IV PRAXIS ORGANISATSIOONINA	16
TÖÖTAJAD JA JUHTIMINE	16
ORGANISATSIOONI ARENG	17
PARTNERID JA SIHTRÜHMAD.....	17
RAHASTAMINE	18
2012. AASTA PROJEKTIDE LOETELU	22

I Olulisemad arengud 2012. aastal

Praxise 2012. aastat iseloomustasid kolm märksõna: valdkondadevaheline sünergia, ühiskondlik diskussioon ning koostöö partneritega. Kõik need on olulised suunad ka organisatsiooni arenguks pikas perspektiivis.

Valdkondadevahelise sünergia esiletoomine on Praxise üks suuremaid võimalusi, kuna meie ekspertiisvaldkonnad katavad olulisemad sotsiaalmajandusliku arengu valdkonnad. Silmapaistvamateks näideteks mitme valdkonna ühistööst on EL uue eelarveperioodi ettevalmistamise eelhindamise kõigi Praxise valdkondade ekspertide hõlmamine, valitsuse tegevusprogrammi täitmise jälgimine Valitsemissel Valvurite protsessi raames ning e-teenuste kasutamise tulemuslikkuse ja mõju hindamine.

Ühiskondliku diskussiooni edendamine õnnestus hästi nii tänu meie pikaajalisele tegevusele mitmes valdkonnas kui ka tuginedes valminud uuringute olulistele sõnumitele. Nii näiteks jõuti 2012. a laiema ühiskondliku aruteluni ja poliitikadokumendi valmimiseni soolise palgalõhe vähendamiseks, mille alane uuring valmis juba 2010. aastal. Samuti osalesime avalikus arutelus, mis seondus erakonnaseaduse muudatustega – alates maailmavaate sihtasutuste moodustamisest kuni erakondade rahastamise ülevaatamiseni.

Koostöö partneritega on Praxise üheks edukuse nurgakiviks, mis võimaldab käivitada ja pikaajaliselt toimimas hoida olulisi arutelusid ja ühiskondlikke protsesse. Nende olulisemateks näideteks 2012. aastal olid nn jääkeldriprotsessist sündinud Rahvakogu käivitamine kui ka ühiskondlik arutelu erakondade rahastamisest.

2012. aastal tegevuste maht kasvas ja oli Praxise ajaloos suurim, saavutades ühe miljoni euro piiri. Põhitegevuse tulud olid 2012. ja 2011. aastal vastavalt 1 057 166 eurot ja 930 552 eurot (vt täpsemalt tulemiaruanne). Projektide arv jäi samasse suurusjärku nagu see on olnud viimastel aastatel (94). Kokkuvõttes kujunes 2012. majandusaasta tulemiks 109 eurot (2011. a tulem oli -21 678 eurot ja 2010. a tulem oli 22 982 eurot). Akumuleeritud tulem oli 2012. aasta lõpu seisuga 29 849 eurot.

Majandusaasta väike positiivne tulem oli ootus- ja plaanipärane ning näitab mõttekoja stabiilset toimimist. Positiivset rolli majandusaasta tulemi puhul mängis Praxise Akadeemia esimene täisaasta, samuti töö- ja sotsiaalpoliitika ning hariduspoliitika programmi tööde märkimisväärne kasv.

II Teadmiste loomine ja vahendamine

Uuringud ja analüüsid

2012. aastal oli töös kokku 94 projekt, millest 78 olid analüüsiprojektid ja ülejäänud valdavalt koolitusprojektid. Ca 1/3 projektidest olid rahvusvahelised. Rahvusvaheliste partneritega tegid tihedalt koostööd eelkõige töö- ja sotsiaalpoliitika, tervishoiupoliitika programm ja Praxise Akadeemia, rahvusvaheliste projektide osatähtsus suurenes ka hariduspoliitika programmis.

2012. aastal valmisid mitmed ühiskondlikult olulised analüüsitööd, näiteks: lõimumismonitooring, väike- ja keskmiste ettevõtete analüüs, laste õiguste monitooring, lairibaühenduse turutõrgete analüüs, sotsiaalkaitsehüvitiste ja -toetuste mõju töömotivatsioonile, uuring koolilõpetajatest ja nende karjäärivalikutest.

2012. aastal käivitati mitmed olulised analüüsid, mis jätkuvad 2013. aastal, näiteks (EL struktuurivahendite perioodi 2014-2020 eelhindamine, kutsehariduse vilistlaste uuring ja muutuva tööturu väljakutsed kutseharidusele; Eesti IKT kompetentsidega tööjõu hetkeseis ja tööjõuvajaduste uuring; e-teenuste kasutamise mõju hindamine, töölepinguseaduse uuring jne.

Mõttekoja peamisteks koostööpartneriteks Eestis olid: Sotsiaalministeerium, Haridus- ja Teadusministeerium, Rahandusministeerium, Riigikantselei, SA Archimedes, Kodanikuühiskonna Sihtkapital, Avatud Eesti Fond. Koondülevaate projektidest ja nende rahastajatest leiab tegevusaruande lõpust.

Analüüsitulemuste levitamine

Analüüsitulemuste levitamiseks ja avaliku diskussiooni tekitamiseks jätkas mõttekoda põhikirjast tulenevaid tegevusi, tegutsedes avalikes huvides. Aastaid oleme lähtunud põhimõttest, et Praxise tööd on avalikud kogu ühiskonnale, mitte üksnes tellijale. Meie tööd on kõigile tasuta kättesaadavad ja me ise levitame ning teadvustame tööde tulemusi aktiivselt.

Kvaliteetse analüüsitöö ja süsteemse teadmiste jagamise tunnustuseks nimetati Praxis 2012. aastal Kesk- ja Ida-Euroopa mõttekeskuste pingereas kõrgele, 14. kohale. Pennsylvania Ülikooli eestvedamisel läbiviidaval hindamisel osales üle maailma enam kui 6600 mõttekoda 182 riigist. Tunnustus annab märku ka sellest, et Praxis on tihendanud koostööd rahvusvahelise partneritega ning jaganud oma ekspertiisi näiteks Kesk- ja Ida-Euroopa, sh arengukoostöö, riikides.

Ekspertteadmiste jagamine ja meedia

2012. aastat ilmestab rahvusvaheliste suhete tihendamine ning mõttekoja teadmiste jagamine erinevatele välispartneritele. Praxise juhatus, programmijuhid ja analüütikud tutvustasid välisdelegatsioonidele nii mõttekoja tööd, rolli ühiskonnas, aga ka laiemalt Eesti sotsiaal-majanduslikke arenguid. Näiteks kohtuti Soome parlamendi delegatsiooniga; Iraagi Kurdistani parlamendi liikmete ja vabaühenduste esindajatega; Hollandi avaliku sektori kõrgetasemelise delegatsiooniga; Moldova e-tervise ekspertidega; Gruusia parlamendi sotsiaalkomisjoni esindajatega ning mitmete teiste riikide kõrgetasemeliste delegatsioonidega.

Mõttekoja analüütikud jätkasid oma kompetentsivaldkondades ekspertteadmiste ja hinnangute jagamist nii erialaväljaannetes, üleriigilise kui ka maakondliku tähtsusega meediakanalites. Kirjutati arvamslugusid, anti kommentaare, tele- ja raadiointervjuusid ning osaleti aktiivselt erinevates debattides. Ühtekokku oli Praxist aasta jooksul meedias viidatud ja tsiteeritud üle 800 korra. Teadmiste levitamisel keskenduti teemast tulenevalt erinevatele sihtrühmadele. Jätkati edukat

koostööd Eesti Rahvusringhäälingu, aga ka teiste meediakanalitega.

Mõttekoja kommunikatsioonis on olulisel kohal ka sotsiaalmeedia kasutamine. Analüütikud kirjutasid jätkuvalt aramusavaldusi Praxis mõttehommiku ajaveebi ning arutelud toimusid ka Facebooki kanalis. 2012. aastal pandi algus ka regulaarse elektroonilise uudiskirja väljaandmisele. Uudiskiri jõuab kord kuus enam kui 2000 huvitatu e-postkasti.

Üheks Praxise oluliseks sihiks viimastel aastatel on olnud ekspertteadmiste ja analüüsi kasutamise toetamine ja poliitika kujundamise protsessis osaluse edendamine ka venekeelse elanikkonna seas. Selleks on mõttekoda teinud koostööd Eesti venekeelsete meediakanalitega, tõlkinud analüüside põhisõnumeid ja tulemusi vene keelde ning andnud kommentaare venekeelsetele kanalitele. 2012. aastal viidati sajakonnal korral venekeelses meedias Praxisele. Oluline rõhk oli aasta alguses avaldatud lõimumise monitooringu tulemuste tutvustamisel.

Jätkati ka noortele ühiskonnaprotsesside mõtestamist ning analüütikute töö tutvustamist. Selleks jagati oma teadmisi üliõpilastele ja gümnaasiuminoortele. Üheks selliseks näiteks on koolinoortele loengu pidamine Demokraatiapäeval.

Sellise laiapõhjalise teadmiste levitamisega püüab Praxis juhtida ühiskonna tähelepanu lahendamist vajavatele probleemidele, soodustada debatti ja pakkuda argumenteeritult lahendusi ühiskondlikele probleemidele.

Aruanded ja poliitikaanalüüsid

Et Praxise analüütilised tööd oleksid erinevatele huvirühmadele ja partneritele kättesaadavad, jätkati uuringute tasuta levitamist. 2012. aastal jooksul valmis 25 analüüsitööd ja kogumikku, mis olid valdavalt koostatud eesti keeles ja kättesaadavad elektrooniliselt kas mõttekoja koduleheküljelt www.praxis.ee või Rahvusraamatukogu elektroonilise andmebaasi kaudu. Mitmeid uuringuaruandeid ja lühiversioone levitati täiendavalt ka trükisena, samuti inglise või vene keelde tõlgituna. Mõttekoda jätkas „Poliitikauuringute Keskuse Praxis poliitikanalüüsi“ väljaannete sarja koostamist ja levitamist. Poliitikanalüüsi formaat aitab lugejani viia mahuka analüüsitöö kõige olulisemad aspektid, järeldused ja poliitikasoovitused ning seeläbi innustada avalikku arutelu. Neis väljaannetes kajastati Eesti sotsiaal-, majandus- ja avaliku sektori poliitikat ning juhiti tähelepanu erinevatele valikutele.

2012. aastal avaldatud poliitikaanalüüsid ja uuringuaruanded

Eestikeelsed:

- Autoimmuunsete liigesepõletike haigus- ja majanduslik koormus Eestis
- EstWin2 ettevalmistamine: turg ja turutõrked
- HIVi mõju majandusele ja tööandjate roll selle ennetamisel
- Integratsiooni monitooring 2011
- Kodanikeühenduste ühiskondliku mõju hindamine
- Kollektiivlepingute roll Eesti töösuhetes
- Koolilõpetajad ja nende karjäärivalikud
- Kutseõppeasutuste vilistlaste uuring
- Lapse õiguste ja vanemluse monitooring
- Noorteseire aastaraamat 2011
- Organiseeritud vabatahtliku tegevuse kommunikatsioonistrateegia
- Pedagoogilise praktika uuringuaruanne

- Poliitikaanalüüs: Eesti noorte osalemine noorsootöös. Ülevaade peamistest suundumustest
- Poliitikaanalüüs: Noored ja sotsiaalne kaasatus. Euroopa Liidu noortepoliitika ja Eesti olukord Euroopa taustalt
- Poliitikaanalüüs: Säästvat arengut toetav haridus ja selle edendamisevõimalused Eestis
- Praktiline mudel vabatahtliku ühiskondliku mõju hindamise läbiviimiseks
- Päästeala vabatahtliku tegevuse kommunikatsioonistrateegia 2012-2014
- Sotsiaalkaitsehüvitiste ja -toetuste mõju töömotivatsioonile
- Tartu Ülikooli avatud ülikooli õppevormi uuring
- Töövõimetuse hindamine, asendussissetuleku võimaldamine ja tööalane rehabilitatsioon Eestis ja viies Euroopa Liidu riigis
- Uute ravimite soodusnimekirja lisamise protsess ravimi- ja tervishoiupoliitika kontekstis
- Valitsemise valvurid: Valitsuse esimene tegevusaasta – vahekokkuvõtted
- Väikese ja keskmise suurusega ettevõtete arengusuundumused

Inglisekeelsed

- EEO Review: Employment policies to promote active ageing
- EEO Review: Long-term unemployment
- Employment and Industrial Relations in the Railways Sector
- Estonia: Employment and industrial relations in the Hotels and Restaurants
- Estonia: ERM Comparative Analytical Report on Recent Policy Developments related to those Not in Employment, Education and Training (NEET)
- Estonia: EWCO CAR on working conditions in the retail sector
- Estonia: Evolution of wages during the crisis
- Estonia: Public support instruments to support self-employment and job creation in one person and micro enterprises
- Estonia: The representativeness of trade unions and employer associations in the sea fisheries sector
- Estonia: The representativeness of trade unions and employer associations in the paper sector
- Estonia: The representativeness of trade unions and employer associations in the insurance sector.
- Estonia: The representativeness of trade unions and employer associations in the private security sector
- Estonia: The representativeness of trade unions and employer associations in the cleaning activities sector
- Estonia: Use of alcohol/ drugs at the workplace
- Flexible working arrangements in Estonia
- Industrial relations in companies

Arutelude toetamine

Lisaks avalikkusele suunatud kommunikatsioonile ja teadmiste jagamisele, osalesid Praxis eksperdid mitmetel valdkonnaspetsiifilistel kõrgetasemelistel konverentsidel ja seminaridel, kus esitleti uuringutulemusi või modereeriti diskussioone. Rahvusvaheliselt oli Praxis tegevuse üks kvaliteedinäitajaid programmijuhtide ja analüütikute osalemine sõltumatute valdkonna ekspertidena erinevates poliitika kujundamise töörühmades ning rahvusvahelistel seminaridel ja konverentsidel

ettekannetega.

2012. aastal osalesid Praxise esindajad ka OECD missioonidel ekspertidena, regionaalministri poolt kokkukutsutud kohaliku omavalitsuse mõttekoja töös, andsid oma ekspertteadmisi edasi Riigikogu alaliste komisjonide istungitel ning panustasid poliitikameetmete loomesse ja mõjude hindamisse ministeeriumides.

Analüüsitulemuste levitamise kõrval on Praxisele strateegiliselt sama oluline ka aktiivne ja regulaarne suhtlemine sihtrühmadega ning teemapõhiste arutelude toetamine. 2012. aastal olid olulised debatiteemad, kuhu mõttekoja spetsialistid panustasid näiteks: valitsuse tegevusprogrammi täitmise jälgimine; erakondade rahastamine; internetivabadus; lõimumisvaldkonna tendentsid; noorte sotsiaalne kaasatus ja kutseõppe lõpetanute karjäärivalikud; laste õiguste olukord; erinevate sektorite tööjõuvajadus ning väike- ja keskmise suurusega ettevõtete arengusuunad.

Mõttehommikud

Eelpool nimetatud avaliku debati edendamisele ja huvirühmadega otsesuhtlusele lisaks on üheks teadmiste jagamise ja sisuka diskussiooni vormiks kujunenud Praxise Mõttehommikud. Poliitikaseminaride sari on suunatud erinevatele sihtrühmadele, eesmärgiga pakkuda fokuseeritud vormis võimalust osaleda ühiskonna tulevikuvisioni kujundamisel ideede varases faasis. Mõttehommikutel tutvustatakse üldjuhul värskest valminud poliitikaanalüüse, nende olulisemaid järeldusi ning soovitusi poliitikameetmete arendamiseks. Mõttehommiku põhiväärtuseks on oluliste otsustuskohtade üle toimuv arutelu, milles osalevad antud teemaga seotud erinevad osapooled: ametnikud, poliitikud, kodanikuühiskonna- ja ettevõtlusorganisatsioonid, valdkonna uurijad ja eksperdid ülikoolidest ja teistest teadmusorganisatsioonidest.

2012. aastal toimus Praxise eestvedamisel viis mõttehommikut. Kahel neist arutleti noorte olukorra üle – nii noorte sotsiaalsest tõrjutusest kui ka sellest, kuidas pakkuda noortele juhendatud vaba aja tegevusi sellisel, et see vastaks noorte huvidele ja ootustele. Tervisepoliitika programmi eesvedamisel arutleti oktoobris tervikliku vastutuskindlustuse süsteemi loomise võimaluste üle ning novembris uute ravimite soodusnimekirja lisamise protsessi üle. Haridusvaldkonnas toimunud Mõttehommikul arutleti pedagoogilise praktika kvaliteedi üle.



2012. aastal toimunud mõttehommikud:

- Noorte huvid ja võimalused - kuidas neid ühitada? (veebruar)
- Kuidas tagada pedagoogilise praktika kvaliteet? (aprill)
- Märka noort – miks, kes ja kuidas? (september)
- Tervikliku vastutuskindlustuse süsteemi loomise võimalused Eestis (oktoober)
- Uute ravimite soodusnimekirja lisamise protsess ravimi- ja tervishoiupoliitika kontekstis (november)

Koolitused ja teadmiste vahendamine: ülevaade Praxise Akadeemia tegevusest

Praxise Akadeemia on Praxise koolitus- ja arendustegevuse keskus, mis pakub lahendusi riigivalitsemise mõistlikuks korraldamiseks ja keeruliste poliitikaprobleemide lahendamiseks nii Eestis kui ka välismaal. Akadeemia pakub Praxise programmidele võimalusi anda meie tegevusele täiendavat väärtust teadmiste jagamisel ning arendada meie meeskonda. Sedasi saame oma teadmisi

ja oskusi rakendada mitmekülgsemalt, edendades paljusid ühiskondlikult olulisi protsesse lisaks analüütilistele töödele ka oluliste poliitikakujundamise osapoolte harimisel.

Akadeemia töö seisneb erinevates arendustegevustes (koolitused, nõustamine ja modereerimine), mille eesmärk on kaasa aidata konkreetse valdkonna mõistlikule toimimisele arvestades erinevaid tasandeid terviklikult ja sünergiliselt (nt millist rolli mängivad KOV, ministereerium, ühendused jne). Lisaks valdkonna üldisele kirjeldamisele ja ekspertteadmistele keskendumisele ka reformide läbiviimisele ja selle käigus ette tulevatele raskustele ja probleemidele. Praxis Akadeemial on nõu teaduskonna (ing k *faculty*) sisusuunav ja kvaliteeti pakkuv roll: teeme koolitusi, kus lisaks korraldusele on meil ka sisuline ja strateegiline roll ning saame kasutada võimalikult palju majasiseseid teadmisi ja kogemusi. Akadeemia töösse kaasame ka külalisõppejõude väljastpoolt Praxist.

Praxise Akadeemial on Haridus- ja Teadusministeeriumi poolt väljastatud koolitusluba täiskasvanute tööalase koolituse läbiviimiseks „Riigivalitsemise“ õppekava alusel. Kursus „Riigivalitsemine“ sisaldab erinevaid õppemoduleid ja aineid, mille kombineerimine võimaldab tagada täiendkoolituse tõhususe tulenevalt koolitatava vajadustest ning lähtudes koolitatava algteadmistest. Kursuse käigus on võimalik õppida järgnevaid teemasid: poliitikakujundamine, poliitikaanalüüs ja -mõjude hindamine, valitsemistasanditevahelised suhted, strateegiline juhtimine avalikus sektoris, avalikkuse kaasamine poliitikaprotsessidesse, avalikud teenused ja nende delegeerimine ja eestkoste. Õppekavaga on võimalik tutvuda [Praxise veebilehel](#).

Arvestades Praxise uurimisvaldkondi olemise lisaks üldisele riigivalitsemise teemade õpetamisele võimalised kursust ja moduleid läbi viima ka tervisepoliitika, hariduspoliitika, töö- ja sotsiaalpoliitika, majanduspoliitika ja kodanikuühiskonna valdkondade spetsiifikast lähtuvalt.

Praxis Akadeemia näitajad 2012. aastal olid väga head ja ootuspärased. Kokku toimus **41 koolituspäeva**, milles osales **306** erinevat inimest ning töös oli kokku 13 koolitusprojekti. Koolitused tulenesid valdavalt Praxise analüüsist ja peegeldasid mõttekoja peamisi töövaldkondi:

- 11 ühepäevast koolitust **annetamise teemadel**, kaks nendest vene keeles. Koolitus tulenes 2011.a. Praxise tehtud uuringust „Annetusmudelite analüüs ja soovitused organisatsioonidele“. Kokku osales 95 inimest ja koolituse tellijaks oli Kodanikuühiskonna Sihtkapital.
- 4 kahepäevast koolitust **mõju hindamises**. Tellijaks Rahandusministeerium ja osales 42 inimest. Koolitused jätkuvad 2013.a. Koolituse aluseks oli Praxise analüütikute varasem põhjalik töö mõju hindamise vajalikkuse selgitamisel ja suureks abiks on olnud Riigikantselei ja Justiitsministeeriumi poolt välja töötatud õigusaktide mõju hindamise meetodika.
- 1 kahepäevane koolitus **kaasamisest** Euroopa Liidu (EL) struktuurivahendite 2014-2020 eelarveperioodi ettevalmistustega tegelevate ametnike koolitamiseks. Grupis oli 20 inimest ja koolituse tellis Rahandusministeerium.
- 1-päevane koolitus ministeeriumite õigusloomejuhtidele, et parandada ministeeriumide vahelisi **koostööd**. Koolituse tellis Riigikantselei õigusloomeosakond, osales 23 inimest.
- 1-päevane **eestkoste** koolitus Laste Huvikaitsekoja 10-le liikmele.
- Poolepäevane koolitus Tartu Linnavalituses **õigusaktide mõju analüüsist**.

2012. aastal alustasime ka mitme pikaajalise koolitusprogrammiga erinevatele sihtrühmadele:

- Oktoobris algas **7 juhieeldusega noorele** kui potentsiaalsele tulevasele riigiasutuse tippjuhile mõeldud **Juhtimistalente** baaskoolitusprogramm. Noored on programmis osalema valitud läbi mitmevoorulise konkursi Riigikantselei poolt. Programm toimub oktoober 2012 – juuni 2013, mille jooksul Praxis valmistab ette ja teeb 21 koolituspäeva. 2012.a. toimus kaks koolitusmoodulit.
- 2012.a. algas Newton III ehk **Eesti avaliku teenistuse tippjuhtide järelkasvu programm**, mis on mõeldud 20 avalikus teenistuses töötavale keskastmejuhile ja tippspetsialistile, kellel on eeldused ja motivatsioon lähitulevikus töötada tippjuhina avalikus teenistuses ning panustada EL nõukogu eesistumise ettevalmistamisse ja läbiviimisse. Koolitusprogramm toimub november

2012–november 2013, mille raames teeb Praxis 14 koolituspäeva ja pakub 3 tundi arengutuge. 2012.a. toimus esimene kahepäevane koolitusmoodul.

- **Sotsiaalministeeriumi keskastmejuhid** (koolituse sihtgrupiks on 22 Sotsiaalministeeriumi keskastmejuhti, 2 meeskonnajuhti ja 1 nõunik) alustasid oma koolitusprogrammiga juhtimisvõimekuse tõstmiseks, millest Praxis tegi 2012. aastal kaks koolitust.
- **Sotsiaalministeeriumi hoolekande osakonna ja sotsiaalpoliitika info ja analüüsi osakonna töötajad** soovisid arendada oma kompetentsust sotsiaalhoolekande meetmete tulemuslikkuse ning mõju hindamise valdkonnas. 2012.a. toimus esimene kahepäevane moodul ja teemaks oli kuidas meetmete ja tegevuste tulemuslikkuse ja mõju hindamise tulemusi kasutada programmitegevuste ja poliitikamuudatuste edaspidiseks paremaks kavandamiseks. Koolituse sihtgrupiks on Sotsiaalministeeriumi hoolekande osakonna ja sotsiaalpoliitika info ja analüüsi osakonna töötajad (kuni 22 inimest).
- **Gruusia kodanikuühenduste** koolitusprojektis toimus esimene kahepäevane eestkoste seminar Tbilisis. Koolitajaks oli Kristina Mänd, osalejad 20 Gruusia juhtivat ühendust ja toetajaks EV Välisministeerium. Praxise Akadeemia projektipartneriks on Liberal Academy Tbilisi.

Eraldi väljatoomist väärib 4-päevane **mõju hindamise suvekool**, mida korraldati koostöös Eesti Hindamise Ühingu ESTES (vt ESTESE kohta ka osa Erialase koostöö arendamine). Suvekooli eesmärk oli jagada teadmisi mõju hindamise erinevatest kvantitatiivsetest tõendusvahenditest meetoditest ning arendada osalejates oskusi neid meetodeid edukalt kasutada. Koolitajaks oli Praxise analüütik Andres Võrk. Osales 25 inimest ministeeriumitest, ülikoolidest, uuringufirmadest, muudest avalike sektori asutustest, samuti Praxise analüütikud, kes soovisid ennast antud vallas täiendada.

Koolitusprojektides olid 2012. aastal koolitajad järgmised Praxise töötajad: Annika Uudelepp, Kristina Mänd, Katrin Pihor, Anne Jürgenson ja Andres Võrk. Neile lisaks olid koolitajatena kaasas paljud teised suurepärased asjatundjad väljastpoolt Praxist, kellega oleme loonud head koostöösuhted.

Töö tulemusena oleme:

- levitanud Praxise enda loodud ja kogutud teadmisi ja kogemusi Eestis – peamiselt ametnikele, ka ühendustele;
- toonud teistest riikidest teadmisi ja kogemusi Eestisse – peamiselt ametnikele, ka ühendustele;
- loonud tunnustatud ja võimekate lektorite võrgustiku – Eesti ja välismaa praktikud;
- viinud Eesti edukaid reformikogemusi (kodanikuühiskonna arendamine, tervishoiureform) teiste riikide ametnikele ja ühendustele;
- viinud Praxise kui eduka mõttekoja töömeetodeid ja saavutusi (uuringute tegemine, kommunikatsioon, nõukogu jms) peamiselt USAsse ning Kesk- ja Ida-Euroopa mõttekodadele;
- pakkunud Praxise töötajatele võimalusi end arendada headeks koolitajateks;
- saanud osalejatelt koolitustele antud keskmiseks hindeks 3,75 (4-palli skaalal, kus 4 märgib kõrgeimat hinnet). Eriti hinnatakse meie koolitajate kogemusi ja oskusi, meie suutlikkust pakkuda ootustele ja eesmärkidele vastavat koolitust ning häid koolitusmaterjale.

Erialase koostöö arendamine

2012.a. jätkus Eesti Hindamise Ühingu ESTES (edaspidi ESTES) tegevus, mille üheks asutajaliikmeks on ka Praxis. ESTESE eesmärgiks on soodustada teadmiste- ja kaasamisvahendite poliitikakujundamist arendades hindamiste alast teadlikkust, tõstes hindamiste professionaalset ja eetilist taset, edendades hindamiskultuuri ning tihendades koostöös hindamise valdkonnas tegutsevate organisatsioonide ja inimeste vahel. 2012. aastal alustati Hindamiste Hea Tava väljatöötamist. Hindamiste hea tavaga soovitakse leppida kokku mitmetes olulistest põhimõtetest nagu hindamiste planeerimine, roll poliitika kujundamises ja elluviimises tsüklis, hindamismetoodikale esitatavad nõuded, hindajate kvalifikatsioon, hindamistulemustest teavitamine ja tulemuste levitamine, hindajate roll soovituste elluviimise jälgimisel. ESTESE sooviks on, et tava järgimine kindlustaks

hindamise alase teadlikkuse tõusu, aitaks parandada hindamiste kvaliteeti ja laiendada hindamistulemuste rakendatavust poliitika kujundamise ja elluviimise protsessis. Hindamiste Hea Tava eeskujuks on Kaasamise Hea Tava, millest on saanud täna kaasava poliitika üks alustalasid.

Oktoobris 2012. a. korraldas ESTES Euroopa Hindamise Ühingu EES Helsingis toimunud konverentsi järelüritusena rahvusvahelise töötoa „*Policy laboratory Estonia: innovation and transparency*“, kus esines ettekandega Hille Hinsberg valitsemise ja kodanikuühiskonna programmist ning Katrin Pihor majanduspoliitika programmist osales paneeldiskusioonis.

Praxis kuulub paljudesse erialastesse rahvusvahelistesse võrgustikesse, mis aitab edendada nii rahvusvahelist koostööd, tuua organisatsiooni uut teadmist kui ka jagada oma teadmisi. Järgnevalt on esitatud ülevaatlilik nimekiri erialastest rahvusvahelistest võrgustikest ja/või organisatsioonidest, millega mõttekeskus oli 2012. aastal seotud.

Rahvusvahelistesse võrgustikesse kuulumine

- ENEPRI (European Network of Economic Policy Research Institutes)
- PASOS (Policy Association for an Open Society)
- NEPC (Network of Education Policy Centers)
- ENSR (European Network of SME Research)
- ESTO (European Science and Technology Observatory)
- ERAWATCH (EU's innovation and research policy network)
- ETEPS (European Techno-Economic Policy Support Network)
- ENSR (European Network for Social and Economic Research)
- EEO (European Employment Observatory)
- EWCO (European Working Conditions Observatory)
- EIRO (European Industrial Relations Observatory)
- EGGE (European Gender and Employment Network)
- EGGSI (European Gender and Social Inclusion Network)
- International Network for Health Policy and Reform, Bertelsmann Stiftung
- ISTR (International Society for Third-Sector Research)

Praxise hariduspoliitika programmi juht Laura Kirss valiti 1. detsembril 2012 toimunud üldkogul rahvusvahelise hariduspoliitika keskuste võrgustiku Network of Education Policy Centers ([NEPC](#)) juhatusse. Juhatusse kuulub 7 liiget. NEPC on rahvusvaheline valitsusväliseid hariduspoliitika keskuseid hõlmav võrgustik, mille eesmärk on edendada tõenduspõhist ja kaasavat poliitikakujundamist läbi kohaliku ja piirkondliku hariduspoliitikaalase ekspertiisi tõstmise. Samuti toetab võrgustik avatud ühiskonna väärtuse levitamist rahvusvahelisel tasandil.

III Valdkondlik tegevus

Hariduspoliitika

Praxise hariduspoliitika programmi (HP) tegevuse lähtekohaks on nii Eestis kui üle kogu Euroopa tunnustatud vajadus liikuda teadmispõhise ühiskonna poole. Haridussüsteemi eesmärgiks peaks olema nii formaal- kui ka mitteformaalhariduse struktuuride kaudu toetada inimeste pädevuste arendamist ning pidevat täiendamist. Üksikisiku tasandil peaks olema haridussüsteemi keskseks põhimõtteks kõigi ühiskonna liikmete haritusele ning õppimisvõimele kaasaaitamine, toetades teadmiste ja oskuste pidevat täiendamist läbi kogu elu, tagamaks kaasaegses kiiresti muutuv maailmas toimetuleku oskused. Lähtudes eelpooltoodust on HP nägemuses haridussüsteemi kesksed eesmärgid: hariduse kvaliteet, ressursside mõistlik kasutamine, haridussüsteemi avatus (sh rahvusvahelises), võrdväärne ligipääs, erinevate osapoolte/huvigruppide kaasatus ja koostöö.

2012. aastal tegutses hariduspoliitika programmi meeskond erinevates hariduse valdkondades. Kui viimased kaks aastat oli programmi tegevuste rõhk olnud rohkem kõrghariduspoliitika teemadel, siis 2012. aastal laienes programmi tegevus ka teistesse hariduse valdkondadesse. Nii valmis eelmisel aastal uuring kutseõppeasutuste vilistlastest ning käivitus kutseharidusega töajõudu kasutavate ettevõtete uuring. Üldhariduse teemadest tegeleti säästvat arengut toetava haridusega, analüüsid Eesti põhikooli õppekavasid jätkusuutliku arengu kontseptsioonide valguses. Samuti valmis analüüs keskharidusastme lõpetajate karjäärivalikutest. Aasta lõpul käivitus uuring teaduse populariseerimistegevuste tulemuslikkusest, mis samuti keskendub üldhariduse valdkonnale. Kõrghariduse valdkonnas oli olulisim saavutus liitumine üle-Euroopalise üliõpilaste eluolu uuringu projektimeeskonnaga, kus Praxis on rahvusvahelise juhtkomitee liige (meie roll on eelkõige osalevate riikide nõustamine ja toetamine uuringu elluviimisel, uuringutulemuste kasutamise, tutvustamise ja levitamise tegevuste teostamine). Pedagoogilise praktika korralduse analüüs, Tartu Ülikooli avatud ülikooli analüüs ning alanud Eesti õppejõudude uuring olid teised olulisemad kõrghariduse valdkonna tööd lõppenud aastal. Rahvusvahelistest projektidest oli tähelepanuväärne veel Praxise liitumine suure Läänemere piirkonna koostööprojektiga ONEBSR, kus meie rolliks on talendipoliitika analüüsi teostamine, ning osalus migrantlaste haridusele keskenduvast Siriuse võrgustiku projektis.

Noortevaldkonnas olid 2012. aasta olulisimaks sündmusteks koostöös Eesti Noorsootöö Keskusega järjekordse aastaraamatu väljaandmine. Noorteseire teine aastaraamat keskendus noorsootöö teemale. Vaatluse alla võeti noorsootöö eesmärgid ja roll noorte arendamisel, noorte osalus noorsootöös, hinnangud ja ootused noorsootööl nii noorte endi kui noorsootöötajate pilgu läbi.

Kokkuvõttes võib öelda, et kõik elluviidud projektid tegelesid HP jaoks strateegiliselt oluliste küsimustega, osutades valdkonna probleemidele ning pakkudes välja poliitikasoovitusi kitsakohtade ületamiseks. Kuna 2012. aastal oli riigi hariduspoliitika üheks kesksemaks teemaks kõrgharidusreform, võimaldasid Praxise üliõpilaste eluolu ning keskharidusastme lõpetajate valikute uuringu tulemused poliitikakujundajatel saada tõenduspõhist sisendit vastavate poliitika kujundamiseks.

Kokku tegeleti 2012. aasta jooksul 17 uurimis- ja analüüsiprojektiga, millest 7 olid rahvusvahelised. Aasta jooksul ilmus kokku hariduspoliitika programmi poolt 8 analüüsiraportit, kaastööd tehti ka teiste programmide all ilmunud väljaannetele ja töödele. Toimus ka üks mõttehommik pedagoogilise praktika teemal.

2012. aastal hariduspoliitika programmi liikmete seas muudatusi ei olnud, programmi põhimeeskonna moodustavad kolm analüütikut ning programmijuht. Pea kõigis suuremates projektides tehti koostööd erinevate külalisuurijate või partneritega, lisaks abistasid 2012. aastal meid uuringute teostamisel kolm Tartu Ülikooli praktikanti. HP programmijuht Laura Kirss valiti rahvusvahelisi võrgustiku *International Network of Education Policy Centers* (NEPC) juhatuse liikmeks.

Majanduspoliitika

Majanduspoliitika programmi (MP) eesmärk on aidata kaasa Eesti majanduse teadmistemahukuse ja innovaativuse suurendamisele ning rahvusvahelise konkurentsivõime tõstmisele. Selleks analüüsitakse majanduskeskkonda mõjutavaid võtmeprobleeme, algatatakse majanduspoliitilisi diskussioone ja dialooge ning tehakse ettepanekuid majanduskeskkonna parendamiseks nii valitsusele kui ka ettevõtetele. Programmi raames käsitletavat teemat on sisendiks Eesti ettevõtlus-, tööstus- ja innovatsioonipoliitika arendamisele ja väljakujundamisele.

2012. aasta esimene poolaasta möödus kahe olulise uuringu lõpetamise tähe all: väikese ja keskmise suurusega ettevõtete arengusuundumuste analüüs ning lairibaühendustega seotud turutõrkepiirkondade uuring. Mõlema uuringu tulemused pälvivad ulatuslikku avalikku tähelepanu. Lairibaühenduste uuringule tuginetakse näiteks uue perioodi struktuurivahendite planeerimisel. Teine oluline tegevussuund 2012. a. I poolaastal oli uute uuringupakkumiste ettevalmistamine. Selle tulemusena käivitati kolm ühiskondlikult väga olulist uuringut: 2014–2020 perioodi EL vahendite kasutamise eelhindamine; Eesti IKT kompetentsidega tööjõu hetkeseisu ja vajaduse kaardistamine ning põlevkivi kaevandamise ja töötlemise sotsiaalmajanduslike mõjude hindamine. Kõik need uuringud valmivad 2013.a. Ootamatud suurt huvi pälvib ka väikesemahuline uuring „Eesti positsiooni kujunemise analüüs juhtivatest IKT ja e-riigi indeksites“, mille alusel koostas Riigikantselei pöördumise ÜRO e-teenuste hindamise ekspertidele rahvusvahelise võrdlusmetoodika täiendamiseks ning tõstasid mitmed tegevussuunad Eesti IKT valdkonna arendamisel.

2012.a. jätkus tihe koostöö teiste programmidega. Majanduspoliitika programmi analüütikud panustasid vabaühenduse ühiskondliku mõju hindamise praktilise mudeli väljatöötamise, osalesid valitsemise ja kodanikuühenduste programmi juhtimisel e-teenuste mõju hindamisel ning kohaliku omavalitsuse avalike teenuste võrdlemiseks loodud veebipõhise lahenduse www.kodupilt.ee ettevalmistamises. Katrin Pihor jätkas hariduspoliitika programmi projekti „Noorte seiresüsteemi arendamine ja rakendamine“ juhtimist. Koostöös Praxise Akadeemiaga käivitati mahukas koolitusprogramm riigiametnikele „Mõjude hindamine poliitikakujundamise protsessis“, kus põhikoolitajateks on Anne Jürgenson ja Katrin Pihor. Koolitus on pälvitud laialdast huvi ning on toonud kaasa mitmeid kokkuleppeid spetsiifiliste mõjuhindamise koolituste teostamiseks. Katrin Pihor osales juhtiva lektorina Sotsiaalministeeriumi sotsiaalhoolekande meetmete tulemuslikkuse ning mõju hindamise metoodika koolituse läbiviimisel ning avaliku teenistuse juhtimistalendide programmi baaskoolituse ühe mooduli läbiviimisel.

Programmis töötas 2012. aasta algul täis- või üks osaajaga kokku kolm analüütikut ja üks projektide assistent. Kaks analüütikut olid lapsehoolduspuhkusel. Aasta jooksul suundus lisaks veel üks analüütik lapsehoolduspuhkusele, kuid üks analüütikutest naasis septembris tööle osalise koormusega. Programmi juhi ülesandeid täitis esimesel poolaastal Mari Rell, teisel poolaastal Katrin Pihor. Silja Kraliku liitumine majanduspoliitika programmiga 2012. a. I poolaastal tõi programmi fookusesse keskkonnatemaatika. Tema kompetents võimaldab MP-l edaspidi tegeleda rohkem keskkonnaökonomika teemadega.

2012. aasta suurimad koostööpartnerid/tellijad olid Ettevõtluse Arendamise Sihtasutus, Rahandusministeerium. Märkimisväärne on ettevõtlussektori kasvanud roll majanduspoliitika programmi uuringute rahastajate hulgas: Eesti Lairibaühenduse Sihtasutus, Infotehnoloogia ja Telekommunikatsiooni Liit, IKT Demokeskus ning Ida-Virumaa Omavalitsuste Liidu kaudu kaasatud põlevkiviettevõtted.

Kokku töötati MP juhtimisel aasta jooksul 10 projektiga, millest kolm olid rahvusvahelised. Ühtekokku ilmus majanduspoliitika programmi ekspertidelt 2012. aastal viis analüüsiaruannet ja rida artikleid Eesti meedias ning Praxise blogis.

Tervisepoliitika

Tervisepoliitika programmi (TP) eesmärk on aidata kaasa Eesti elanike tervise parandamisele inimeste vajadustele ja ootustele vastava jätkusuutliku tervisesüsteemi arendamiseks lahenduste pakkumise kaudu. Uuringute ja analüüside abil esitame lahendusvõimalusi ning viime aktiivselt saadud teadmisi erinevate huvirühmade ja otsustajateni, et toetada teadmispõhist otsustusprotsessi.

TP 2012. aasta tööd tuginesid osalt varasematele uuringutele ja kogemusele (näiteks töövõimetus teema jätkuna sotsiaalkaitstesüsteemi jätkusuutlikkuse tööle ja HIVi ennetamise jätkuprojekt), kuid uute suundadena saab esile tõsta ravimipoliitika, elukvaliteedi ja arengukoostöö valdkondi.

Programmi strateegiline suund on tegelemine tervisesüsteemi tervikliku korraldamisega, sealjuures eraldi tähelepanu pööramine inimeste töövõimetus kaasaegsele ja integreeritud käsitlemisele. Sotsiaalkaitstesüsteemi jätkusuutliku rahastamise analüüs, mis oli sisendiks mitmete oluliste sotsiaalvaldkonna muudatuste kavandamisel, andis tõe ka töövõimetus hüvitamise korra reformiks. Reformi kavandamise raames valmis koostöös töö- ja sotsiaalpoliitika programmiga töövõime tuvastamise ja hüvitise saajate aktiveerimise praktikate ülevaade.

Olulise mõjuga projektidena tõusid esile ka tööd HIVi mõjust majandusele ja tööandjate rollist ennetuses ning ravimite soodusnimekirja lisamisest. Nende tööde puhul on oluline nõ traditsiooniliste osapoolte kõrval ennetuses tööandjate esile tõstmine ja rolli kirjeldamine ning poliitikakujundamises patsientide ja nende lähedaste panuse olulisuse välja toomine. Ka 2012. a alustatud vähipatsientide elukvaliteeti mõjutavate tegurite analüüs seab fookuse tervisehoiusesüsteemi asemel elukvaliteedi psühhosotsiaalsetele aspektidele ja ravi toetavatele teenustele.

Kui varasematel aastatel on info- ja kommunikatsioonitehnoloogia kasutamist tervisehoiusesüsteemi arendamisel analüüsitud Eesti kontekstis, siis 2012. aastal tugineti sellele kogemusele, et anda panus Moldova e-tervise strateegia koostamisse.

Tervise teemad ei ole muust poliitikast eraldiseisvad, nii et programmidevahelise koostööna olid olulised terviseküsimusi hõlmavad projektid e-teenuste (näiteks digiresept) mõju hindamine, valitsuse tegevusprogrammi täitmise jälgimine ja uue perioodi struktuurivahendite eelhindamine.

Peamised tellijad ja koostööpartnerid olid 2012. aastal Euroopa Komisjon, Sotsiaalministeerium, Välisministeerium, Haigekassa, Tervise Arengu Instituut, Soome Sotsiaalkindlustusamet, Eesti Vähiliit, Terve Eesti SA, Ravimitootjate Liit ja Patsientide Nõukoda.

Programmi meeskonda naasis 2012. aastal lapsehoolduspuhkusel olnud analüütik ning kokku panustas seejärel programmi tegemistesse kuus analüütikut ja programmijuht. Programmi pikaajaline juht Ain Aaviksoo lahkus 2012. a sügisel programmijuhi kohalt ja jätkas projektidesse panustamist eksperdina. Programmi juhi kohusetäitja ülesanded võttis alates 2012. a sügisest üle Riina Sikkut. Strateegiliste teemade sisulise arendamisega seoses jätkus programmis suund soodustada kitsamates valdkondades spetsialiseerumist ja kompetentsuste arendamist, et tagada tulemuslik eri meetodite valdamine ja probleemkohtade lahendamine. Jätakuvalt kaasati projektidesse väliseid eksperte.

2012. aasta jooksul oli TP juhtimisel aktiivselt töös 17 projekti, millest 9 olid rahvusvahelised. Ilmus viis uuringuaruannet, artikleid meedias ja Praxise blogis. Toimus kaks mõttemõnikut ja patsientide ümarlaud.

Töö- ja sotsiaalpoliitika

Töö- ja sotsiaalpoliitika programmi (TSP) eesmärk on analüüsida arengutrende tööturul ja sotsiaalvaldkonnas, hinnata nendes valdkondades tehtud otsuste ja seaduste mõju ning aidata seeläbi kaasa eestimaalaste elu- ja tööelu kvaliteedi kasvule. 2012. aastal oli töö- ja sotsiaalpoliitika

programmi peamisteks uurimissuundadeks jätkuvalt:

- trendid tööturul ning töö- ja sotsiaalpoliitikas;
- toetuste ja maksude mõju indiviidide töötamise motivatsioonile ning tulude jaotusele, vaesuse leevendamisele ning põlvkondadesisesele ja -vahelisele ümberjaotusele;
- sotsiaalkindlustussüsteemi jätkusuutlikkus;
- tööturu- ja sotsiaalteenuste tulemuslikkus ja kättesaadavus;
- töö- ja pereelu ühitamine ning perepoliitika mõju;
- kollektiivsed töösuhted ja sotsiaalpartnerlus.

2012. aastal jätkusid mitmed pikaajalised välisprojektid, mille raames jälgime arenguid töö- ja sotsiaalpoliitika valdkonnas, sh kaastöö Euroopa Elu- ja Töötingimuste Parandamise Fondile (*European Foundation for the Improvement of Living and Working Conditions, Eurofound*) (alates 2006), Euroopa Tööhõive Seirekeskusele (*European Employment Observatory, EEO*) (alates 2003) ning 2008. aastal alguse saanud kaastöö tööhõive ja soolise võrdõiguslikkuse võrgustikule (*European Network of Experts on Gender Equality, ENEGE*). Kaastööna eelnimetatud võrgustikele valmisid möödunud aastal muuhulgas ülevaated majanduskriisi mõjust palkadele ja töötingimustele Eestis ja Euroopa riikides; aga ka ülevaateartikkel pikaajalisest töötusest, milles analüüsiti pikaajaliseks töötuks jäämist ja sealt väljumist mõjutavaid tegureid ning meetmeid, mida on rakendatud pikaajalise töötuse leevendamiseks. Igal aastal anname nende võrgustike raames Euroopa Komisjonile hinnangu Eesti konkurentsivõime kava „Eesti 2020“ eesmärkide täitmisele.

Kaheks mahukamaks lõppenud uurimuseks olid 2012. aastal Sotsiaalministeeriumi tellimisel valminud uuring sotsiaalkaitsehüvitiste ja –toetuste mõjust töömotivatsioonile ning Riigikantselei toetusel valminud monitooring lapse õigustest ja vanemlusest. Neist esimeses analüüsiti Eesti sotsiaalkaitsehüvitiste ja -toetuste eesmärke, omavahelisi seoseid ja mõju inimeste töömotivatsioonile. Analüüs on muuhulgas sisendiks sotsiaalseadustiku eriosa koostamisse. Lapse õiguste ja vanemluse monitooring annab ülevaate 1000 lapse ja 1000 täiskasvanu arvamustest ja kogemustest seoses lapse õigustega, laste ja vanemate vaheliste suhetega ja lapse kasvatamise põhimõtetega. Uuringu tulemustele viidates esitas Õiguskantsler Sotsiaalministeeriumile avaliku pöördumise, millega soovitas lastekaitse seaduses selgesõnaliselt keelata laste kehalise karistamise. Lisaks uuringutele, leidis 2012. aasta suvel koostöös Praxise Akadeemia ja Eesti Hindamise Ühingu ESTES aset mõju hindamise suvekool, kus koolitajaks oli TSP analüütik Andres Võrk.

Mitmed TSP analüütikute varasemad tööd kui ka esinemised leidsid kasutust ja kajastust Vabariigi valitsuse istungitel ja avalikes aruteludes. Meie analüütik Andres Võrk andis 2012. aasta mais toimunud valitsuskabineti nõupidamisel ülevaate Eesti pensionisüsteemi jätkusuutlikkusest ja adekvaatsusest. Lisaks on pensionisüsteemi käsitletud Praxise analüüsidele varasematest aastatest (nt laste arvu mõjust pensionile, Eesti sotsiaalkindlustussüsteemi jätkusuutliku rahastamise võimalused) mitmel korral viidatud 2013. aasta algul jõustunud vanemapensionite seaduseelnõu seletuskirjas.

Valitsuskabineti huvi pälvis ka 2010. aastal valminud soolise palgalõhe uuring, mille tulemusi tutvustas 2012. aasta juulis toimunud istungil Pirjo Turk. Nimetatud uuringu põhitulemused olid sisendiks möödunud suvel heakskiidetud meeste ja naiste palgalõhe vähendamise tegevuskavale. Lisaks tutvustasid TSP analüütikud, Pirjo Turk ja Marre Karu, eelnimetatud töö tulemusi Eesti suuremates linnades toimunud palgalõhe infopäeval. Meie analüütikud kohtusid 2011. aastal nii Euroopa Komisjoni kui ka OECD esindajatega arutamaks Eesti tööturu ja sotsiaalpoliitika olukorda ja arenguväljavaateid.

2012. aasta jooksul töötas TSP-s täis- või osalise koormusega 7 analüütikut, programmijuhina jätkas Reelika Leetmaa. Sealjuures ühines aastal algul TSP meeskonnaga pikaajalise uurimiskogemusega analüütik Märk Masso, kelle peamisteks uurimisteedeks on töösuhete, töötingimuste, tööohutuse ja töötervishoiuga seonduv. Aasta teisel poolel liitus TSP-ga meie senine külalisuurija Helen Biin, kes on oma senises töös peamiselt tegelenud selliste teemadega nagu sooline võrdõiguslikkus, naiste

osalemine poliitikas, haridusuuringud, aga ka lapsehoolduspuhkuse ja seaduseelnõude sotsiaalsete mõjude temaatikaga. Samal ajal siirdus abikaasaga koos välislähetusse Pirjo Turk, kes jätkab edaspidi meie külalisuurijana.

Lisaks töö- ja sotsiaalpoliitikaga seotud tegevustele panustasid TSP analüütikud teiste Praxis programmide tegemistesse. Näiteks valmisid artiklid Noorteseire aastaraamatus; osaleti integratsioonimonitooringu koostamisel ja valitsuse tegevuskava jälgimisel ning koostöös Praxis Akadeemiaga korraldati hindamise suvekool. 2012. aastal oli TSP-l erinevatel ajahetkedel käigus 21 analüüsiprojekti, millest ligi pooled olid rahastatud rahvusvaheliste organisatsioonide poolt.

Valitsemise ja kodanikuühiskonna poliitika

Valitsemise ja kodanikuühiskonna programmi (VKP) eesmärk on toetada kaasaegsete valitsemise põhimõtete rakendamist ning kodanikuühiskonna võimestamist ühiskonnaelu korraldamisel. Kõige rohkem tähelepanu pälviv kodanikuühiskonna areng, kuid VKP tegeleb järjest enam ka avatud valitsemisega ning muidugi ka kodanike ja avaliku sektori vahelise suhtluse edendamiseks. Tõusnud on ka koostööpartnerite arv nii avalikust kui ka mittetulundussektorist.

Viimasel paaril aastal on olulist rõhku pandud kaasamise tõhustamisele ja ühiskondliku dialoogi pidamisele.

2012. aasta oli programmi tegevus jätkuvalt intensiivne, projektide maht ja tegevuste mitmekesisus oli võrreldav 2011. aastaga. VKP projektide rahaline kogumaht oli 2012. aastal Praxis programmidest suuruselt teine TSP järel.

2012. aasta olulisemad tegevused olid järgmised:

- Kodanikuühiskonna arendamisel tegeleti peamiselt vabatahtliku tegevuse laiema arengu toetamisega, koostades strateegiad nii kodanike vabatahtliku tegevuse üldisemaks teavitamiseks kui ka eraldi päästeala vabatahtlikkuse kommunikatsiooniks.
- Alates 2007. aastast on Praxis tegelenud kodanikuühenduste rahastamise analüüsiga. 2012. aastal kaardistati uuesti olukord, kuidas nii ministeeriumi kui omavalitsused korraldavad avaliku raha jagamist ühendustele. Senise parima praktika alusel koostati põhjalik juhend, mida saavad kasutada kõik asutused ja fondid.
- Kodanikuühenduste mõju hindamine on kasvav suund. Programmil valmisid kaks aruannet Eesti ühenduste mõjukuse kohta – Heateo SA tellimusel on loodud sotsiaalsete ettevõtete mõju hindamise mudel ning viidud läbi kolme organisatsiooni piloot-hindamised. Eesti avaliku eelarve toel loodud Kodanikuühiskonna Sihtkapitali mõju hindamise raport täi esile KÜSKI peamised mõju avaldumise suunad nelja-aastase tööperioodi tulemusena.
- Mõju hinnati ka e-teenuste puhul. Koostöös Balti Uuringute Instituudiga viidi läbi 15 avaliku sektori e-teenuse mõju hindamine. Esmakordselt loodi ja kasutati mudelit, mille alusel saab hinnata teenuste tõhusust ja kasutegureid nii teenuse pakujate kui kasutajate jaoks.
- Ühiskondliku dialoogi edendamine: 2012.aastat peetakse aktiivse kodaniku ja tugevnenud kodanikuühiskonna aastaks. See algas väljaastumistega ACTA kui internetikasutajate õigusi piirava kaubandusleppe vastu; samuti käivitus nn jääkeldri protsess ja Rahvakogu. Praxis ja VKP olid mõlema suure kodanikualgatusliku ettevõtmise osalejad ning omasid olulist rolli.

Veebruaris 2012 toimus internetivabaduse teeside arutelu Praxis blogis ning korraldati ka avalik arutelu-üritus.

Novembris 2012 toimunud Jääkeldri kokkusaamisel algatati Rahvakogu ehk kodanikualgatuslik ettepanekute kogumine poliitilise kultuuri parandamiseks. Praxis analüütikud ja kodanikuühiskonna eksperdid olid osalusprotsessi kujundajate ja vedajate ringis.

- Open Society Foundation'i ja Avatud Eesti Fondi toel kestab projekt Valitsemise valvurid, mille raames terve valimistsükli jooksul jälgitakse valitsuse tegevusprogrammi täitmist ehk riigivalitsemise argipäeva. See on algatus, milles on võrgustikuks ühinenud nii Praxise kui teiste mõttekodade ja uuringukeskuste analüütikud, kodanikuühendused ja teised sõltumatud asjatundjad. Kestab riigieelarve andmete visualiseerimine www.meieraha.eu kaudu.

Projektide olulisematest tellijatest/rahastajatest olid 2012. aastal Siseministerium, Majandus-ja Kommunikatsiooniministerium, Avatud Eesti Fond, Kodanikuühiskonna Sihtkapital (KÜSK) jt. Rahvusvahelistest rahastajatest tuleb esile tõsta Avatud Ühiskonna Fonde (Open Society Foundations), kelle toetuse kaudu on olnud võimalik algatada innovatiivseid projekte nagu Valitsemise Valvurid ja Kodupilt, mis visualiseerib kohalike omavalitsuste pakutavaid teenuseid.

Aruandeaastal töötas programmis 3 inimest. Programmi juhtis Hille Hinsberg, kes on ühtlasi programmis kodanikuühiskonna ekspert. Programmi meeskonnas oli 2012.aastal kaks analüütikut ning jätkuvalt tehakse aktiivselt koostööd külalisuurijatega ja teiste analüüsiorganisatsioonidega, näiteks OÜga Geomedia, EMSLi ja e-Riigi Akadeemiaga. Pidevalt otsitakse koostöövõimalusi rahvusvaheliste partneritega – näiteks Läti mõttekoda Providus, Suurbritannia innovatsioonifond NESTA ning Kesk- ja Ida-Euroopa mõttekodade võrgustiku PASOS liikmesorganisatsioonid. E-demokraatia ja e-osaluse teemal on programmi ekspert tegev Rootsi arengufondi VINNOVA rahastatud projektis koos Rootsi uurijate ja Islandi kodanikualgatuslike organisatsioonidega.

Kokku oli aruandeaastal töös 17 projekti, millele lisandus hulgaliselt jooksuvaid tegevusi eelkõige koolituste, arutelude juhtimise ja töörühmades osalemise näol. Programmi töödest sündis ühtekokku 5 analüüsiaruannet. Programmi töötajad esinesid mitmetel konverentsidel, seminaridel ja ümarlaua-aruannetel. Seoses demokraatianädalaga käis Hille Hinsberg esinemas koolides, et tuua kodanikualgatus näidete kaudu noorteni ühiskonnas aktiivselt kaasa rääkimise võimalusi. Võeti vastu välis-delegatsioone, kellele tutvustati eelkõige ühiskondlikku debatti arendavaid tegevusi – näiteks Moldova mõttekoda esindajad ja EL naabrusriikide tipp-ametnikud TÜ Euroopa Kolledži kutsel. Programmijuht ja Praxise kommunikatsioonijuht tutvustasid Valitsemise Valvurite ja meieraha.eu tegevust PASOSE ehk Kesk- ja Ida-Euroopa mõttekodade võrgustiku kohtumisel Londonis oktoobris 2012.

IV Praxis organisatsioonina

Töötajad ja juhtimine

2010. ja 2011. aastal toimunud töötajate arvu kiire kasvu järgselt püsis 2012. aastal Praxise töötajate arv stabiilsena. 2012. aasta detsembris oli Praxises 32 töötajat, mis on 2 inimese võrra enam kui 2011. aastal samal ajal (töötajate keskmine arv taandatuna täistööajale oli 2012. aastal 25 ja 2011. aastal 27). Jätkuvalt peame oluliseks külalisuurijate, praktikantide ja vabatahtlike kaasamist.

Töötajate arvu kasvu tulemusena on Praxises väljakujunenud hästitoimivad valdkondlikud uurimisrühmad. See võimaldab ühelt poolt teostada temaatilisi süvaanalüüse, teisalt aga algatada enam mahukaid valdkondadeüleseid uurimisprojekte, kus eri valdkondade eksperdid täiendavad üksteise teadmisi.

2012. aastal toimusid muudatused kahe valdkondliku uurimisprogrammi juhtimises:

- majanduspoliitika programmi juhi kohusetäitjaks sai 2012. aasta aprilli keskpaigast Katrin Pihor; senini programmijuhi kohuseid täitnud Mari Rell suundus lapsehoolduspuhkusele;
- tervisepoliitika programmijuhiks sai 2012. aasta oktoobrist Riina Sikkut; seni programmi juhtinud Ain Aaviksoo jätkab Praxise külalisuurijana.

Programmijuhtidena jätkasid tööd:

- hariduspoliitika programmijuht Laura Kirss;
- töö- ja sotsiaalpoliitika programmijuht Reelika Leetmaa;
- valitsemise ja kodanikuühiskonna programmijuhi kohusetäitja Hille Hinsberg;
- Praxise Akadeemia juht Kristina Mänd.

Kuna Praxise meeskonnas on palju väikeste laste vanemaid, peame väga oluliseks peresõbralikku töökeskkonda ja paindlikke töötingimusi. Oleme uhked selle üle, et meie töötajate pered suurenevad ja püüame igati väärtustada laste saamist ja kasvatamist ka organisatsiooni kultuuri ja töökorraldusega.

Lähiaastatel on plaanis hoida töötajate arv stabiilsena ning panustada töötajate kvalifikatsiooni tõstmisele toetades töötajate tasemeõpingute lõpetamist. Organisatsioonil on olemas toimiv õppepuhkuste kord, mis võimaldab töötajatel seadusest soodsamatel võimalustel lõpetada magistri ja doktoriõpingud. Lisaks toimuvad siseseminarid, kus arutatakse nii käimasolevate uuringute metoodikat kui ka analüüside tulemusi; ning sisekoolitused, mille eesmärgiks on arendada tööks vajalikke oskusi. Samuti korraldatakse meeskonnale koolitusi ja arendavaid aruteluseminare, et teha oma tööd kvaliteetselt ja mõjusalt.

Lisaks valdkondlikele uurimismeeskondadele täidab organisatsioonis väga olulist rolli kommunikatsioonijuht, kellena jätkas tööd Eneli Mikko. Tema töö olulist panust väljendab muuhulgas ka Praxise nähtavuse paranemine ühiskondlikus arutelus ja meedias üldisemalt (vt ka tegevusaruande osa: Teadmiste levitamine).

Praxise meeskonna jaoks on läbi aegade olnud oluline anda panus ühiskonna arengusse ka väljapool oma erialast tööd. Üheks sotsiaalse vastutuse vormiks, milles Praxise töötajad on aasta-aastalt osalenud, on vabatahtlik tegevus. Praxise meeskond käib mitmendat aastat kevaditi Soomaal talgutel, kus aidatakse korrastada avalikke matkaradasid ja matkakeskuse territooriumi.

Mitmel aastal, nii ka 2012. aastal, on osaletud heategevusüritusel Rate Race ja seeläbi on töötajad teinud annetusi abivajajatele.

Praxist juhtis 2012. aasta keskpaigani kaheliikmeline **juhatuse**. Juhatuse esimehena jätkas Annika Uudelepp ning juhatuse liikmena Reelika Leetmaa. Alates juunist 2012 liitus juhatusega Praxise Akadeemia juht Kristina Mänd.

Nõukogu koosseis 2012. aastal muudatusi ei toimunud: nõukogu esimehena jätkas Daniel Vaarik ja nõukogu liikmetena Ene-Margit Tiit, Kadi Lambot ning Sten Tamkivi. 2013. aastal lisandusid nõukogu koosseisu kaks uut liiget: Triinu Tombak ja Karsten Michael Staehr.

Organisatsiooni **tööjõukuludest** annab ülevaate käesoleva aruande lisa 11. Kokku olid Praxise tööjõukulud 2012. aastal 638 327 eurot (2011. aastal 603 220 eurot), sealhulgas juhatuse liikme tasud 13 514 eurot (2011. aastal 14 821 eurot).

Organisatsiooni areng

Praxis on viimasel viiel aastal kasvanud oluliselt ja see seab uusi vajadusi ka organisatsiooni arendamiseks. Juhtimises on järjepidevalt tähtsustatud programmijuhtide rolli oma meeskonna juhtimisel ning samuti organisatsiooni arenguvajaduste läbiarutamisel. Praeguseks on programmijuhtide juhtimistasand edukalt toimima saadud, toimuvad regulaarsed nõupidamised programmijuhtide ja juhatuse vahel.

2012. aastal valmistati ette kaks olulist arendusprojekti, mille toel toimub uue strateegia koostamise lõpuleviimine ning veebilahenduse leidmine selleks, et paremini loodud teadmisi levitada erinevates sihtrühmades. Ühe osana strateegiaprotsessist kaardistati ka rahvusvahelistumise võimalusi, et tulevikus tegutseda rohkem ka väljaspool Eestit.

2012. aastal toimus mitmete siseprotsesside uuendamine ja arendamine selleks, et ajakohastada ja tõhustada organisatsiooni sisest töökorraldust. Uuendati raamatupidamise sise-eeskiri ja suur osa ühisest infohaldusest. Lähiaastatel jätkub sisemiste protsesside arendamine nii personalipoliitika kui ka projekti- ja ajajuhtimises osas.

2013. aasta algul võeti vastu otsus minna üle uuele finantsjuhtimise tarkvarale Directo, mille juurutamine jääb olulises osas 2013. aastasse. See võimaldab saada meeskonna siseselt paremat ja ajakohasemat ülevaadet projektide finantsseisust, samuti annab kvaliteetsemat juhtimisinfort kõigile juhtimistasanditele.

Partnerid ja sihtrühmad

Praxise tegevus on suunatud paljudele erinevatele ühiskonna osapooltele, erinevatele huvi- ja sihtrühmadele ja laiemalt ongi tegevuse sihtrühmaks kogu avalikkus, kõik Eesti elanikud, riik ja ühiskond tervikuna. Üldiselt võib öelda, et igas tegevusvaldkonnas on meie sihtrühmaks antud poliitika subjektid ühiskonnas (nt tervishoiupoliitika puhul patsiendid, hariduspoliitika puhul tänased ja tulevased õpilased, üliõpilased ning noored jne), poliitika kujundajad (nt poliitikud, ametnikud ja teised otsustajad), antud valdkonna edendamisel osalevad kodanikuühendused, asjatundjad ja teised huvirühmad. Alates asutamisest on Praxise aktiivsete partnerite ring hõlmanud organisatsioone nii Eestist kui ka välismaalt.

Kokku oli Praxisel 2012. aastal lepinguline suhe ca 60 organisatsiooniga, sh 8 ministeeriumi ja Riigikantsleiga, Eesti olulisemate vabasektori organisatsioonidega, aga ka Euroopa Komisjoni, Avatud Ühiskonna Instituudi, ja mitmete juhtivate Euroopa uurimisasutustega (vt ka 2012. aasta projektide nimekirja tegevusaruande lõpus).

Kui 2012. aastani toimus meie peamine koostöö riigisektori ja rakendusuringute valdkonnas, siis 2012. aastal pöörasime rakendusuringute teostamise kõrval suuremat tähelepanu ka koolitustele (vt ka II osast ülevaadet Praxis Akadeemia tegevusest). Olulisemateks partneriteks olid Riigikantselei ja Rahandusministeerium.

Meie loodud töö annab väärtuslikku sisendit erinevatele kodanikuühendustele, kes vahetult oma kitsama sihtrühma eest seisavad. Nii kasutavad ühendused aktiivselt meie loodud teadmist selleks, et oma sihtrühma vajadusi paremini täita. Seega toimib Praxis laiemas mõttes heategevuslikult ja ka heategevusliku tegevusvaldkonna edendajana, aidates nõrgemate ühiskonnagruppide eest seisvatel organisatsioonidel nende tööd tulemuslikult teha. Aastate jooksul on Praxis näiteks välja arendanud sisuka ja toimiva koostöövõrgustiku teiste vabaühendustega, et ühiselt arendada valitsemiskultuuri ja osalusdemokraatiat. Peamised partnerid selles võrgustikus on lisaks Praxisele veel EMSL, Avatud Eesti Fond, E-riigi Akadeemia ja MTÜ Korruptsioonivaba Eesti. Nimetatud võrgustiku koostöö panustas oluliselt avalikku arutellu maailmavaatelistele sihtasutustele ja erakondade rahastamise üle. Sellise võrgustiku toimimine on kahtlemata ka märk Eesti vabakonna tugevusest ja sõltumatuses ning mõjust avalikule arutelule.

Senisest enam pöörasime 2012. aastal tähelepanu ka rahvusvahelisele koostööle. Praxis juhatase liige Kristina Mänd väisas 2012. aasta sügisel USA juhtivaid mõttekodasid eesmärgiga tutvuda nende toimemudeliga (rahastamine, juhtimine, töö korraldamine). Lisaks alustasime PASOSE võrgustiku raames teiste Kesk- ja Ida-Euroopa mõttekodadega arutelu teemal, missugune on sobiv toimemudel meie piirkonna mõttekodadele. Samuti kaardistasime võimalikud partnerid Põhjamaades ja teistes Balti riikides, kellega koos ühisprojekte algatada ja mõttekoja toimemudelit arendada.

2012.a. algas Praxis Akadeemia eestvedamisel meie esimene ametlik arengukoostöö projekt Gruusias „Kodanikuühiskond Gruusias: Gruusia Ida-Partnerluse platvormi organisatsioonide eestkostesuutlikkuse edendamine“ (ingl *Georgian Eastern Partnership National Platform*). Koostöös Gruusia partneri Tbilisi Liberaalse Akadeemiaga (ingl *Liberal Academy Tbilisi*) panustame Gruusia kodanikuühenduste suutlikkuse ja võimekuse osaleda poliitikakujundamisel. 2012.a. toimusid töökohtumised Gruusias aseministrite ja ühendustega ning esimene seminar Gruusia ühendustele (teemaks eestkoste ja poliitikakujundamine), milles kasutamise Praxis teiste programmide poolt loodud teadmisi ja näiteid ning lõime koos partneriga eestkosteteemalise teaberuumi.

Arengukoostöö alast teadlikkust ja kogemusi sai Praxis ka teises rahvusvahelises projektis „Euroopa Liidu uute liikmesriikide panus ja roll arengukoostöös“, mille raames analüüsi arengukoostöö tavasid ja koostööd üheksas viimati Euroopa Liiduga liitunud liikmesriigis (Bulgaaria, Eesti, Ungari, Läti, Poola, Rumeenia, Sloveenia, Slovakkia, Tšehhi). Projekt keskendub kolmele arengukoostöö valdkonnale – kaubanduse, erasektori ning kodanikuühenduste rollile ja mõjule. Praxis rolliks kaardistada tänane Eesti arengukoostöö olukord, koostada põhjalik analüüs kõigis kolmes valdkonnas ning teha kokkuvõtte põhjal soovitusi Euroopa Komisjonile ja Eesti arengukoostöö võtmetegijatele. Uuring käsitles ajavahemikku 1998–2012, keskenduses eelkõige ajale pärast Eesti ühinemist Euroopa Liiduga, s.o aastatele 2004–2012.

2012. aastal süvenes oluliselt koostöö mitmete Eesti meediaväljaannetega – nt ERR, suuremad päevalehed, mitmed nädalalehed. Meediaväljaannetega tihedam koostöö aitab analüüsidega loodud teadmist ühiskonnas laiemalt levitada ja algatada ühiskondlikku arutelu olulistel teemadel. Kõige suurem projekt sündis koos ERR-ga (Valitsemise Valvurid, valvurid.err.ee), millega seati sisse regulaarne kodanikuühenduste poolne monitooring Vabariigi Valitsuse tegevusprogrammi kohta.

Rahastamine

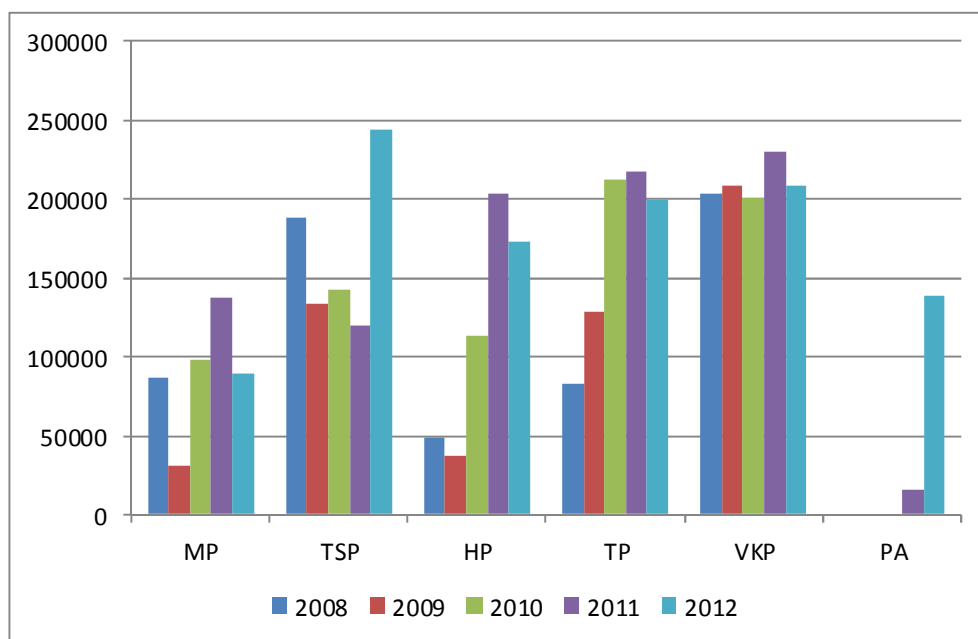
Praxis tegevusmaht kasvas ka 2012. aastal ja saavutas suurima tulude taseme oma tegevuse ajaloos (1 057 166 eurot 2012. aastal võrreldes 930 552 euroga 2011. aastal; vt tulemiaruanne). Praxis on

isemajandav organisatsioon ja ei saa üheltki rahastajalt institutsionaalselt tegevustoetust. Organisatsiooni arendamist, ühiskondlikku tegevust finantseeritakse valdavalt majanduskonkurentsivõimeliste (hangetel) võidetud projektides tekkinud tulu toel.

2012. aastal viidi lõpule Ruta Kruuda Fondi jäägi üleandmine SA-le Ruta Kruuda Fond. Selle tulemusel ei ole Praxisel SA Ruta Kruuda Fondi ees enam ühtegi kohustust.

Kui vaadata programmide poolt juhitud projektide lõikes, siis kõige suurema käibega programmiks tõusis möödunud aastal töö- ja sotsiaalpoliitika programm (TSP), jätkuvalt suur oli ka valitsemise ja kodanikuühiskonna (VKP) programmi käive ja tervisepoliitika (TP) programmi käive (vt joonis 1 ja joonis 3). Jüuliselt tõusis esile Praxise Akadeemia, mis töötas 2012 esimese täisaasta ning mille ligi üheksakordne käibekasv võrreldes möödunud aastaga oli ootuspärane. Märkimisväärselt vähenes majanduspoliitika (MP) programmi käive, mis on osalt tingitud programmi suurest panusest teiste programmide juhitud projektidesse (sh Praxise Akadeemia koolitustegevustesse), teisalt aga mitme programmi töötaja viibimisest lapsehoolduspuhkusel.

2013. aastal võib ootame jätkuvalt Praxise Akadeemia käibe kasvu ning töö- ja sotsiaalpoliitika programmi käibe püsivust samal tasemel. Mõnevõrra on oodata tervisepoliitika ja majanduspoliitika käibe vähenemist seoses mitme pikaajalise olulise projekti lõppemisega ning programmi meeskonna vähenemisega.

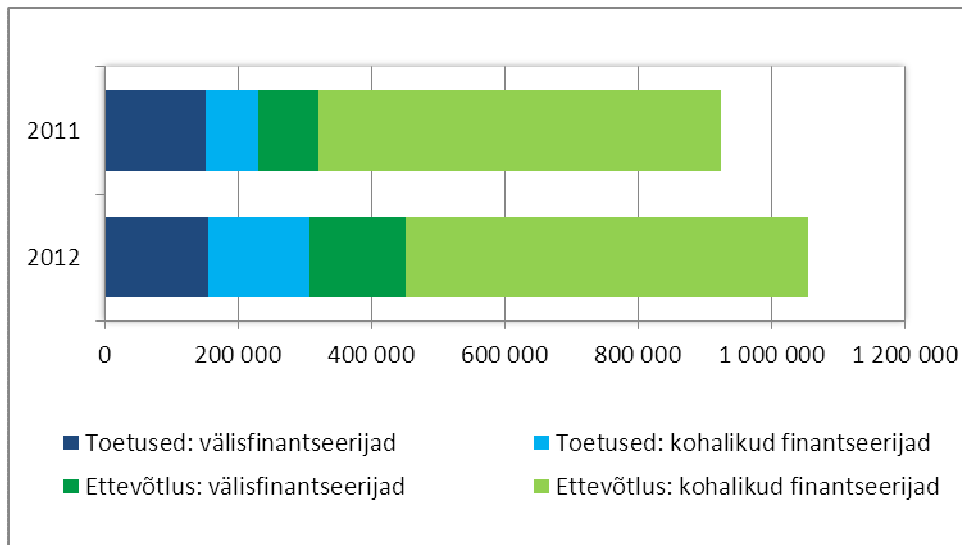


Joonis 1. Käibe muutus programmiti 2008-2012

Suur osa Praxise käibest on raamatupidamislikus mõttes „ettevõtlus“ ehk käive, millelt tuleb tasuda käibemaksu (2012. aastal 70%, vt joonis 2). Ettevõtlusega seotud projektideks raamatupidamislikus mõttes on riigihangetena teostatud projektid, mis on peamine rakendusauuringute rahastamise viis Eestis. Samuti kuuluvad siia välisfinantseerijate poolt rahastatud käibemaksuga maksustatud projektid. Praxise tegevuse sisulises mõttes on tegu avalikes huvides tehtavate töödega, sõltumata nende maksustamise erisustest.

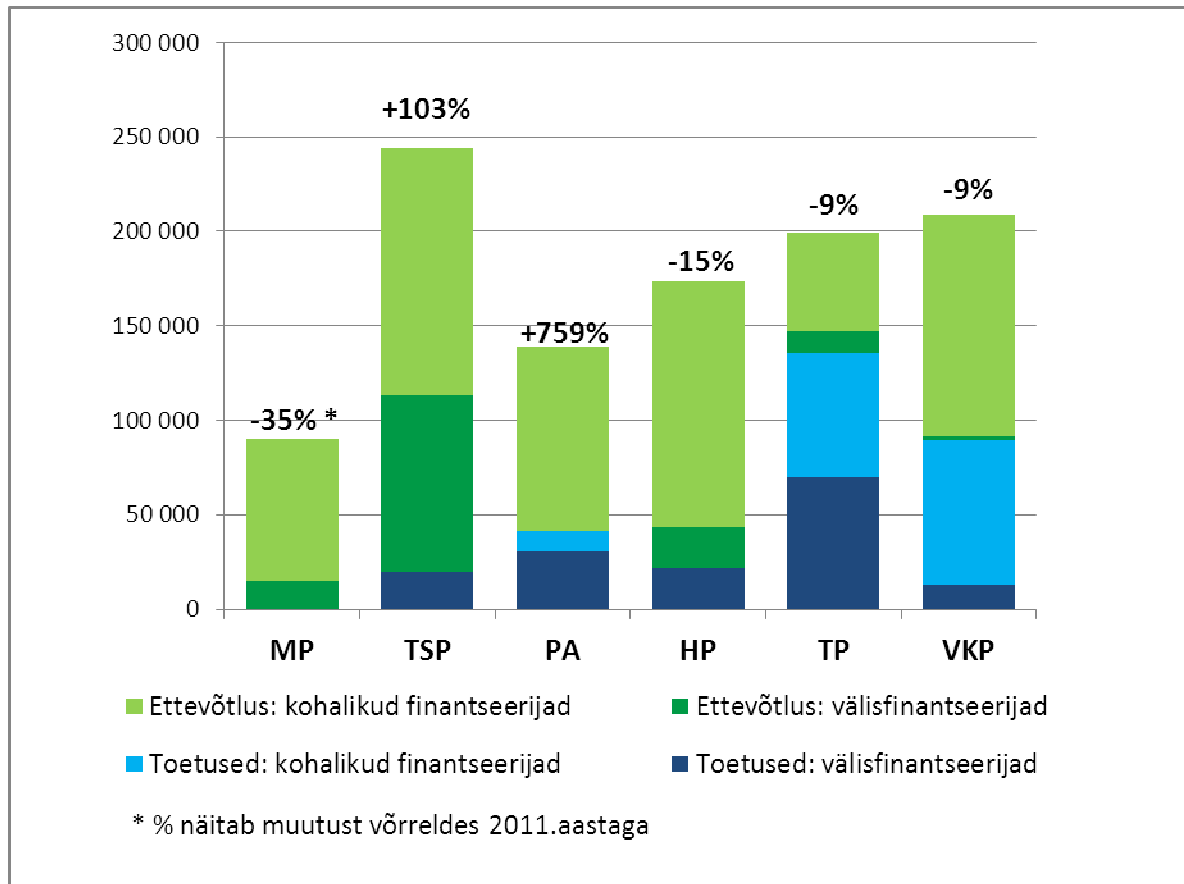
Toetusprojektid on sellised, mida rahastatakse kas sihtotstarbelistest eraldistest või organisatsiooni enda poolt taotletud toetustest ja annetustest. Neilt projektidelt ei tasuta käibemaksu ning raamatupidamislikus mõttes loetakse selliseid projekte põhitegevusprojektideks. Suurema osa sellistest projektidest moodustasid välisfinantseerijate poolt rahastatud projektid, näiteks Euroopa Liidu 7. raamprogrammi poolt ja OSI rahastatud projektid (vt joonis 2). Kohalikest finantseerijatest

eraldas Praxise tegevuseks toetusi näiteks Avatud Eesti Fond.



Joonis 2. Käibe jaotus erinevate finantseerimisallikate ja -tüüpide vahel

Välisfinantseerimise osatähtsus on kogu organisatsioonis viimase aastaga pisut kasvanud, ulatudes 28,25 %-ni kogukäibest (2011. vastavalt 26,13%). Toetusprojektide osatähtsus viimasel aastal kasvas ca 5% võrra, ulatudes 2012. aastal 29,16 %-ni kogukäibest (2011. vastavalt 24,82%). Kõige suurem välisfinantseerimise osatähtsus on töö- ja sotsiaalpoliitika programmis (46,28%) ja tervisepoliitika programmis (40,79%); järgnevad Praxise Akadeemia (21,97%) ja hariduspoliitika programm (24,88%) (vt joonis 3).



Joonis 3: Käibe jaotus programmi erinevate finantseerimisallikate lõikes 2012

2012. aasta projektide loetelu

	Projekti nimi	Rahastaja
PRAXISE AKADEEMIA		
1.	Kodanikuühiskond Gruusias: Gruusia Ida-Partnerluse platvormi (ingl Georgian Eastern Partnership National Platform) organisatsioonide eestkostesuutlikkuse	Välisministeerium
2.	Koolituste "Kuidas koguda annetusi?" läbiviimine	SA Kodanikuühiskonna Sihtkapital
3.	Euroopa liidu uute liikmesriikide panus ja roll arengukoostöös	The Center for Economic Development Foundation, Bulgaaria
4.	Koolitus "Kaasamine EL 2014-2020 eelarveperioodi ettevalmistamisel"	Rahandusministeerium
5.	Koolitusprogramm „Mõjude hindamine poliitikakujundamises“	Rahandusministeerium
6.	Koostöökoolitus ministeeriumide õigusloomejuhtidele	Riigikantselei
7.	Eesti avaliku teenistuse juhtimistalentide programmi baaskoolituse väljatöötamine ja elluviimine	Riigikantselei
8.	„Mõjude hindamine poliitikakujundamises“. Koolitus Riigikantselei ametnikele.	Riigikantselei
9.	Eesti avaliku teenistuse tippjuhtide järelkasvu programmi väljatöötamine ja elluviimine	Riigikantselei
10.	Mõju hindamise suvekool 6.-10.august 2012	Koolitusel osalejad
11.	Sotsiaalministeeriumi töötajate teadmiste arendamine sotsiaalhoolekande meetmete tulemuslikkuse ning mõju hindamise meetodikatest	Sotsiaalministeerium
12.	Arenguprogramm Sotsiaalministeeriumi keskastmejuhtide juhtimisvõimekuse tõstmiseks	Sotsiaalministeerium
13.	„Mõjude hindamine poliitikakujundamises“ . Koolitus Veeteede Ameti, Tehnilise Järelevalve Ameti ja Riigi Infosüsteemi Ameti ametnikele.	Majandus- ja Kommunikatsiooniministeerium
HARIDUSPOLIITIKA		
14.	Tartu Ülikooli avatud ülikooli õppevormi uuring	Tartu Ülikool
15.	Euroopa Liidu liikmesriikide vastastikuse õppimise programm: eksperthindamine	GHK Consulting Ltd, Ühendkuningriik

16.	Noorsootöö seiresüsteemi arendamine ja rakendamine	Eesti Noorsootöö Keskus
17.	Säästvat arengut toetava hariduse koostööprojekt	Network of Education Policy Centers (NEPC), Horvaatia
18.	EUROSTUDENT V - Üliõpilaselu sotsiaalsed ja majanduslikud tingimused Euroopas	HIS Hochschul-Information-System GmbH, Saksamaa LV
19.	Muutuva tööturu väljakutsed kutseharidusele	Riigikantselei
20.	Kutsehariduse vilistlaste uuring	SA Innove
21.	Teadlaste mobiilsusmustreid ja karjäärivalikuid puudutavate andmete kogumine	IDEA Consult, Belgia
22.	Üks Läänemere piirkond (ONE BSR) - Läänemere metropolide koostöö piirkonna turundamise ja identiteedi kujundamise eesmärgil	Helsingi linn, Soome
23.	Pedagoogilise praktika analüüs kuues kõrgkoolis	SA Archimedes
24.	Eraõpetuse võrdlev analüüs	Network of Education Policy Centers (NEPC), Horvaatia
25.	SIRIUS: Euroopa uurimisvõrgustik immigratsioonitaustaga laste ja noorte hariduse alal	Autonomous University of Barcelona, Hispaania
26.	Teadust ja tehnoloogiat populariseerivate tegevuste tulemuste ja väljundite uuring	SA Eesti Teadusagentuur
27.	Keskharidusastme lõpetajate valikute uuring	SA Archimedes
28.	Õpetajakoolituse raamnõuete muutmise ettepanekud	SA Archimedes
29.	Uuring: Eesti õppejõud 2012	SA Archimedes
30.	Üldhariduse ja noorte valdkonna struktuurivahendite vahehindamine	Haridus- ja Teadusministeerium
MAJANDUSPOLIITIKA		
31.	Europe INNOVA -Sectoral Innovation Watch	Netherlands Organization for Applied Scientific Research, Holland
32.	Eesti positsiooni kujunemise analüüs juhtivates IKT ja e-riigi indeksites	IKT Demokeskus
33.	EstWin2 ettevalmistamine: turg ja turutõrked	Eesti Lairibaarenduse Sihtasutus
34.	2014-2020 perioodi EL vahendite kasutamise eelhindamine	Rahandusministeerium
35.	Fiskaalne konsolideerimine rohelise riigieelarve kaudu	Põhjamaade Ministrite Nõukogu; projekti juhtivpartner Vista Analysis AS

36.	Eesti IKT kompetentsidega tööjõu hetkeseisu ja vajaduste kaardistamise uuring	Eesti Infotehnoloogia- ja Telekommunikatsiooni Liit
37.	Keskkonnakulutuste analüüs	Keskkonnaministeerium
38.	Põlevkivi kaevandamise ja töötlemise sotsiaalmajanduslike mõjude hindamine	Ida-Virumaa Omavalitsuste Liit
39.	Väike- ja keskmise suurusega ettevõtete restruktureerimine	Kingston University, Ühendkuningriik
40.	Väike- ja keskmise suurusega ettevõtete arengusuundumused	Ettevõtluse Arendamise Sihtasutus
TERVISEPOLIITIKA		
41.	Liigesepõletike majanduslik ja haiguskoormus Eestis	Eesti Reumaliit
42.	ÜRO puuetega inimeste õiguste konventsiooni rakendamise edendamiseks, kaitsmiseks ja järelvalveks sõltumatu mehhanismi loomise ettevalmistamine	Eesti Puuetega Inimeste Koda
43.	Euroopa piiriülene tervishoiu koostöö	Euroopa Komisjon
44.	Vastsündinute kuulmisskriiningu hindamine	Eesti Haigekassa
45.	Kaasatuse tugevdamine rahvatervise uuringutes - Strengthening Engagement in Public health reSearch	Euroopa Komisjon; projekti koordinaator: University College London, Ühendkuningriik
46.	Hooldusravi vajaduse hindamine Euroopa riikides - Assessing Needs of Care in European Nations	Euroopa Komisjon; projekti koordinator Centre for European Policy Studies, Belgia
47.	Arstlike erialade arengukavade uuendamine perioodiks 2015-2020	Sotsiaalministeerium
48.	EuroDRG-Diagnosis-Related Groups in Europe:towards Efficiency and Quality	Euroopa Komisjon; projekti koordinaator: Technische Universitaet Berlin, Saksamaa LV
49.	Soome-Eesti piiriülene hambaravi	Soome Sotsiaalkindlustusamet
50.	HIVi mõju majandusele ja tööandjate roll selle ennetamisel	Terve Eesti Sihtasutus
51.	Integreeritud personaalsete tervise jälgimise ja patsientide monitoorimise süsteemide uuring	Euroopa Komisjon, Joint Research Centre, Institute for Prospective Technological Studies, Hispaania
52.	Moldova tervishoiusüsteemi arengu edendamine e-teenuste võimaluste abil	Välisministeerium
53.	Uute ravimite soodusnimekirja lisamise protsessi eesmärgipärasus ravimi- ja tervishoiupoliitika kontekstis	Ravimitootjate Liit ja Eesti Patsientide Nõukoda

54.	ESF programmi „Tervislikke valikuid toetavad meetmed 2010-2011“ tegevuste vastavushindamine	SA Innove
55.	Tõenduspõhised tervisedenduse sekkumised ja mõjutegurid paikkonna tasandil	Tervise Arengu Instituut
56.	Töövõime tuvastamise ja hüvitise saajate aktiveerimise praktikad välisriikides	Sotsiaalministeerium
57.	Uuring "Vähipatsientide elukvaliteet ja seda mõjutavad tegurid"	Eesti Vähiliit
TÖÖ- JA SOTSIAALPOLIITIKA		
58.	Sooline ja seksuaalne ahistamine tööelus	Sotsiaalministeerium
59.	Vanusepõhine juhtimine ning elukestev nõustamine Eestis	Oxford Reseach AB, Ühendkuningriik
60.	Euroopa tööhõive ekspertide võrgustik	Euroopa Komisjon; projekti koordinaator: GHK Consulting Ltd, Ühendkuningriik
61.	Soolise võrdõiguslikkuse ekspertide võrgustik	Euroopa Komisjon; projekti koordinaator: Fondazione Giacomo Brodolini, Istituto per la Ricerca Sociale, Itaalia
62.	Euroopa töötingimuste, töösuhete ja struktuurimuutuste monitooringud	Euroopa Komisjon, European Foundation for the Improvement of Living and Working Conditions, Iirimaa
63.	Mikrosimulatsioonimudeli uuendamine EUROMOD	University of Essex, Ühendkuningriik
64.	PASOS-Praxis praktikaprogramm	PASOS-Policy Association for an Open Society, Tšehhi Vabariik
65.	Lapsed õigussüsteemis	Balti Uuringute Instituut
66.	Tööturu muutuste ennetamine ja sotsiaalpartnerlus	International Training Centre of the International Labour Organization
67.	Riigi ja kohaliku omavalitsuste asutuste kollektiivsete töösuhete uuring	Sotsiaalministeerium
68.	Laste õiguste ja vanemahariduse monitooring	Riigikantselei
69.	Meeste roll soolises võrdõiguslikkuses	Euroopa Komisjon; projekti koordinaator: L&R Social Research OEG, Austria
70.	Kogemuste vahetamine: Uued töötamise vormid	Euroopa Komisjon; projekti koordinaator: ÖSB Consulting GmbH, Holland

71.	Vanemluse toetamine Eestis	Euroopa Komisjon, European Foundation for the Improvement of Living and Working Conditions, Iirimaa
72.	Lapsevanemate paindliku töö- ja pereelu ühitamise võimaluste analüüsi läbi viimine	Sotsiaalministeerium
73.	Skills Panorama: tööjõu oskuste prognoosiga seotud info kogumine ja analüüs	GHK Consulting Ltd, Ühendkuningriik
74.	Töölepinguseaduse uuring	Sotsiaalministeerium
75.	Osaajaga töö direktiivi ja tähtjalise töö direktiivi analüüs	Euroopa Komisjon; projekti koordinaator: GHK Consulting Ltd, Ühendkuningriik
76.	Sotsiaaltoetuste ja -hüvitiste omavahelised seosed ja nende mõju töömotivatsioonile	Sotsiaalministeerium
77.	Ülevaade hinnatud tööturuteenustest Eestis	Euroopa Komisjon; Fondazione Giacomo Brodolini, Istituto per la Ricerca Sociale, Itaalia
VALITSEMINE JA KODANIKUÜHISKOND		
78.	E-ligipääsetavuse hindamise ja edendamise uuring	Empirica Gesellschaft für Kommunikations- und Technologieforschung mbH, Saksamaa LV
79.	Valimislubaduste analüüs	Foundation Open Society Institute (OSI-ZUG), Šveits
80.	Missioonist muutuseni. Sotsiaalsete probleemidega tegelevate kodanikuühenduste mõju hindamise mudeli väljatöötamine.	Heateo Sihtasutus
81.	Kohalike omavalitsuste võimekus avalike teenuste pakumisel	Foundation Open Society Institute (OSI-ZUG), Šveits
82.	SA Kodanikuühiskonna Sihtkapitali mõju hindamise analüüs	SA Kodanikuühiskonna Sihtkapital
83.	Kodanikuühenduste riikliku rahastamise juhendmaterjalide väljatöötamine	Siseministeerium
84.	Eesti ühiskonna integratsiooni monitooring ja valdkonna kaardistamine 2011	Kultuuriministeerium
85.	Meie raha: riigieelarve visuaalne veebisait	Avatud Eesti Fond
86.	Üle-Eestilised kolmandate riikide kodanike lõimumisteemalised arutelud	MISA - Integratsiooni ja Migratsiooni Sihtasutus Meie Inimesed
87.	Päästeala vabatahtliku tegevuse kommunikatsioonistrateegia koostamine	Siseministeerium

88.	Vabäühenduste sisedemokraatia: liikmete ja sihtrühmade kaasamine poliitikakujundamises osalemisel	Siseministeerium
89.	Ettevõtete ja avaliku sektori vabatahtliku tegevuse pilootprogrammi mõjude hindamine	Siseministeerium
90.	Tark Valija 2015.Valimisplatvormide analüüs ja avaliku arutelu toetamine	Erinevad Eesti eraannetajad
91.	Organiseeritud vabatahtliku tegevuse valdkondliku kommunikatsioonistrateegia koostamine	Siseministeerium
92.	Valitsemise valvurid	Avatud Eesti Fond
93.	Kodanikeskne e-osalus: demokraatia innovatsioon	VINNOVA arengufond, Örebro Ülikool, Rootsi
94.	E-teenuste kasutamise tulemuslikkus ja mõju	Majandus- ja Kommunikatsiooniministeerium

Raamatupidamise aastaaruanne

Bilanss

(eurodes)

	31.12.2012	31.12.2011	Lisa nr
Varad			
Käibevara			
Raha	188 215	225 227	2
Nõuded ja ettemaksud	212 617	135 902	3
Kokku käibevara	400 832	361 129	
Põhivara			
Materiaalne põhivara	8 329	11 209	5
Kokku põhivara	8 329	11 209	
Kokku varad	409 161	372 338	
Kohustused ja netovara			
Kohustused			
Lühiajalised kohustused			
Võlad ja ettemaksud	295 350	204 258	6
Sihtotstarbelised tasud, annetused, toetused	83 949	138 327	16
Kokku lühiajalised kohustused	379 299	342 585	
Kokku kohustused	379 299	342 585	
Netovara			
Sihtkapital/Osakapital nimiväärtuses	13	13	
Eelmiste perioodide akumuleeritud tulem	29 740	51 418	
Aruandeaasta tulem	109	-21 678	
Kokku netovara	29 862	29 753	
Kokku kohustused ja netovara	409 161	372 338	

Tulemiaruanne

(eurodes)

	2012	2011	Lisa nr
Tulud			
Annetused ja toetused	307 367	229 485	15
Tulu ettevõtlusest	746 791	695 251	15
Muud tulud	3 008	5 816	
Kokku tulud	1 057 166	930 552	
Kulud			
Sihtotstarbeliselt finantseeritud projektide otsesed kulud	-277 277	-210 961	8
Jagatud annetused ja toetused	-300	0	
Mitmesugused tegevuskulud	-137 380	-136 376	9
Tööjõukulud	-638 327	-603 220	11
Põhivara kulum ja väärtuse langus	-2 880	-2 881	5
Muud kulud	-267	-102	
Kokku kulud	-1 056 431	-953 540	
Põhitegevuse tulem	735	-22 988	
Finantstulud ja -kulud	-626	1 310	
Aruandeaasta tulem	109	-21 678	

Rahavoogude aruanne

(eurodes)

	2012	2011	Lisa nr
Rahavood põhitegevusest			
Põhitegevuse tulem	735	-22 988	
Korrigeerimised			
Põhivara kulum ja väärtuse langus	2 880	2 881	5
Kokku korrigeerimised	2 880	2 881	
Põhitegevusega seotud nõuete ja ettemaksete muutus	-76 717	10 752	
Põhitegevusega seotud kohustuste ja ettemaksete muutus	36 714	67 913	
Kokku rahavood põhitegevusest	-36 388	58 558	
Rahavood investeerimistegevusest			
Laekunud intressid	53	56	
Kokku rahavood investeerimistegevusest	53	56	
Rahavood finantseerimistegevusest			
Saadud laenud	8 000	0	
Saadud laenude tagasimaksud	-8 000	0	
Kokku rahavood finantseerimistegevusest	0	0	
Kokku rahavood	-36 335	58 614	
Raha ja raha ekvivalendid perioodi alguses	225 227	165 360	2
Raha ja raha ekvivalentide muutus	-36 335	58 614	
Valuutakursside muutuste mõju	-677	1 253	
Raha ja raha ekvivalendid perioodi lõpus	188 215	225 227	2

Netovara muutuste aruanne

(eurodes)

			Kokku netovara
	Sihtkapital/Osakapital nimiväärtuses	Akumuleeritud tulem	
31.12.2010	13	51 418	51 431
Aruandeaasta tulem	0	-21 678	-21 678
31.12.2011	13	29 740	29 753
Aruandeaasta tulem	0	109	109
31.12.2012	13	29 849	29 862

Raamatupidamise aastaaruande lisad

Lisa 1 Arvestuspõhimõtted

Üldine informatsioon

sihtasutus Poliitikauuringute Keskus PRAXIS 2012. aasta raamatupidamise aastaaruanne on koostatud kooskõlas Eesti Vabariigi hea raamatupidamise tavaga. Hea raamatupidamise tava põhinõuded on kehtestatud Eesti Vabariigi raamatupidamise seaduses, mida täiendavad Raamatupidamise Toimkonna poolt välja antud juhendid.

Raamatupidamise aastaaruande koostamisel on lähtutud soetusmaksumuse printsibist, välja arvatud juhtudel, mida on kirjeldatud alljärgnevatel arvestuspõhimõtetes.

Majandusaasta algas 01.01.2012 ja lõppes 31.12.2012, majandusaasta pikkuseks oli 12 kuud.

Raamatupidamise aastaaruanne on koostatud eurodes.

Raha

Raha ja selle ekvivalentidena kajastatakse kassas olevat sularaha, nõudmiseni hoiseid pankades, tähtajalisi hoiseid tähtajaga kuni 3 kuud ja rahaturufondi osakuid.

Välisvaluutas toimunud tehingud ning välisvaluutas fikseeritud finantsvarad ja -kohustused

Välisvaluutas fikseeritud tehingute kajastamisel on aluseks võetud tehingu toimumise päeval ametlikult kehtinud Euroopa keskpanga valuutakursid. Välisvaluutas fikseeritud monetaarsed finantsvarad ja -kohustused ning mittemonetaarsed finantsvarad ja -kohustused, mida kajastatakse õiglase väärtuse meetodil, hinnatakse bilansipäeval ümber eurodesse ametlikult kehtivate Euroopa Keskpanga valuutakursside alusel. Välisvaluutatehingutest saadud kasumid ja kahjumid kajastatakse kasumiaruandes perioodi tulu ja kuluna.

Nõuded ja ettemaksud

Nõuete ostjate vastu kajastatakse Sihtasutuse majandustegevuse käigus tekkinud lühiajalisi nõudeid.

Nõuete laekumise tõenäosust hinnatakse võimaluse korral iga ostja kohta eraldi. Kui nõuete individuaalne hindamine ei ole nõuete arvust tulenevalt võimalik, siis hinnatakse individuaalselt ainult olulisi nõudeid. Ülejäänud nõudeid hinnatakse kogumina, arvestades eelmiste aastate kogemust laekumata jäänud nõuete osas. Varem alla hinnatud ebatõenäoliste nõuete laekumist kajastatakse ebatõenäoliselt laekuvate nõuete kulu vähendamisenä.

Materiaalne ja immateriaalne põhivara

Materiaalseks põhivaraks loetakse ettevõtte enda tegevuses kasutatavaid varasid kasuliku tööeaga üle ühe aasta ja maksumusega alates 1917 eurot.

Materiaalne põhivara võetakse algselt arvele tema soetusmaksumuses, mis koosneb ostuhinnast (k.a tollimaks ja muud mittetagastatavad maksud) ja otseselt soetamisega seotud kulutustest, mis on vajalikud vara viimiseks tema tööseisundisse ja –asukohta. Materiaalset põhivara kajastatakse bilansis tema soetusmaksumuses, millest on maha arvatud akumulieeritud kulum ja võimalikud väärtuse langusest tulenevad allahindlused.

Põhivara arvelevõtmise alampiir 1917 eurot

Kasulik eluiga põhivara gruppide lõikes (aastates)

Põhivara grupi nimi	Kasulik eluiga
Muu materiaalne põhivara	5 aastat
Ehitised	5 aastat
Masinad ja seadmed	5 aastat

Rendid

Kapitalirendina käsitletakse rendilepingut, mille puhul kõik olulised vara omandiga seonduvad riskid ja hüved kanduvad üle ettevõttele. Kapitalirenti kajastatakse bilansis vara ja kohustusena renditud vara õiglase väärtuse summas. Rendimaksud jaotatakse finantskuluks (intressikulu) ja kohustuse jääkväärtuse vähendamiseks. Finantskulud jaotatakse rendiperioodile arvestusega, et intressimäär on igal ajahetkel kohustuse jääkväärtuse suhtes sama. Kapitalirenti tingimustel renditud varad amortiseeritakse sarnaselt omandatud põhivaraga, kusjuures amortisatsiooniperioodiks on vara eeldatav kasulik tööiga või rendisuhte kehtivuse periood, olenevalt sellest, kumb on lühem.

Muud rendilepingud kajastatakse kasutusrendina.

Finantskohustused

Kõik finantskohustused (võlad hankijatele, võetud laenud, viitvõlad, väljastatud võlakirjad ning muud lühi- ja pikaajalised võlakohustused) võetakse algselt arvele nende soetusmaksumus, mis sisaldab ka kõiki soetamisega otseselt kaasnevaid kulutusi. Edasine kajastamine toimub korrigeeritud soetusmaksumuse meetodil.

Lühiajaliste finantskohustuste korrigeeritud soetusmaksumus on üldjuhul võrdne nende nominaalväärtusega, mistõttu lühiajalisi finantskohustusi kajastatakse bilansis maksmisele kuuluvas summas. Pikaajaliste finantskohustuste korrigeeritud soetusmaksumuse arvestus toimub kasutades sisemise intressimäära meetodit.

Finantskohustus liigitatakse lühiajaliseks, kui selle tasumise tähtaeg on kaheteist kuu jooksul alates bilansikuupäevast; või ettevõttel pole tingimusteta õigust kohustise tasumist lükata rohkem kui 12 kuud pärast bilansikuupäeva.

Seotud osapooled

Aastaruande koostamisel on loetud seotud osapoolteks:

Juhatuse ning nõukogu liikmeid;

Eelpool loetletud isikute lähikondlasi ning nendega seotud ettevõtteid;

Töötajaid.

Tulud

Projektidega seotud sihtfinantseerimise tulud on kajastatud tuluna nendel perioodidel, millal leiavad aset kulud, mille finantseerimiseks sihtfinantseering on mõeldud.

Institutsionaalset granti on kajastatud tuluna summas, mis oli lepinguliselt ettenähtud aruandeaastal kasutamiseks.

Kulud

Aruande perioodi kuludes on kajastatud kõik projektide sihtfinantseerimisega seotud tegevuskulud, millega seotud tegevused on aset leidnud aruandeaastal.

Tegevuskulude sihtfinantseerimisel on rakendatud brutomeetodit.

Lisa 2 Raha

(eurodes)

	31.12.2012	31.12.2011
Sularaha kassas	535	554
Arvelduskontod	187 680	224 673
Kokku raha	188 215	225 227

Lisa 3 Nõuded ja ettemaksed (eurodes)

	31.12.2012	Jaotus järelejäänud tähtaja järgi			Lisa nr
		12 kuu jooksul	1 - 5 aasta jooksul	üle 5 aasta	
Nõuded ostjate vastu	59 002	59 002			
Maksude ettemaksed ja tagasinõuded	49	49			4
Muud nõuded	141 802	141 802			
Viitlaekumised	141 802	141 802			14
Ettemaksed	2 179	2 179			
Muud	9 585	9 585			
Kokku nõuded ja ettemaksed	212 617	212 617			

	31.12.2011	Jaotus järelejäänud tähtaja järgi			Lisa nr
		12 kuu jooksul	1 - 5 aasta jooksul	üle 5 aasta	
Nõuded ostjate vastu	33 436	33 436			
Maksude ettemaksed ja tagasinõuded	68	68			4
Muud nõuded	95 587	95 587			
Intressinõuded	4	4			
Viitlaekumised	95 583	95 583			14
Ettemaksed	807	807			
Muud	6 004	6 004			
Kokku nõuded ja ettemaksed	135 902	135 902			

Real "Viitlaekumised" on kajastatud sihtfinantseeringu ja ettevõtlusega seotud nõuded, millest on täpsemalt kirjutatud lisa 14 all.

Lisa 4 Maksude ettemaksed ja maksuvõlad (eurodes)

	31.12.2012		31.12.2011	
	Ettemaks	Maksuvõlg	Ettemaks	Maksuvõlg
Ettevõtte tulumaks	0	23	0	8
Käibemaks	0	23 764	0	13 028
Üksikisiku tulumaks	0	16 556	0	13 556
Sotsiaalmaks	0	29 546	0	24 297
Kohustuslik kogumispension	0	1 663	0	1 244
Töötuskindlustusmaksed	0	3 228	0	3 047
Ettemaksukonto jääk	49		68	
Kokku maksude ettemaksed ja maksuvõlad	49	74 780	68	55 180

Lisa 5 Materiaalne põhivara

(eurodes)

							Kokku
	Ehitised	Arvutid ja arvuti-süsteemid	Masina- ja seadmed	Muu materiaalne põhivara	Ettemaksed	Lõpetamata projektid ja ettemaksed	
31.12.2010							
Soetusmaksumus	8 146	2 748	2 748	4 781	6 216	6 216	21 891
Akumuleeritud kulum	-272	-2 748	-2 748	-4 781	0	0	-7 801
Jääkmaksumus	7 874	0	0	0	6 216	6 216	14 090
Ostud ja parendused	0	0	0	6 216	-6 216	-6 216	0
Amortisatsioonikulu	-1 632	0	0	-1 249	0	0	-2 881
31.12.2011							
Soetusmaksumus	8 146	2 748	2 748	10 997	0	0	21 891
Akumuleeritud kulum	-1 904	-2 748	-2 748	-6 030	0	0	-10 682
Jääkmaksumus	6 242	0	0	4 967	0	0	11 209
Amortisatsioonikulu	-1 632	0	0	-1 248	0	0	-2 880
31.12.2012							
Soetusmaksumus	8 146	2 748	2 748	10 997	0	0	21 891
Akumuleeritud kulum	-3 536	-2 748	-2 748	-7 278	0	0	-13 562
Jääkmaksumus	4 610	0	0	3 719	0	0	8 329

Lisa 6 Võlad ja ettemaksed

(eurodes)

	31.12.2012	Jaotus järelejäänud tähtaja järgi			Lisa nr
		12 kuu jooksul	1 - 5 aasta jooksul	üle 5 aasta	
Võlad tarnijatele	98 627	98 627			
Võlad töövõtjatele	45 441	45 441			7
Maksuvõlad	74 780	74 780			4
Muud võlad	573	573			
Saadud ettemaksed	75 929	75 929			
Tulevaste perioodide tulud	75 929	75 929			13
Kokku võlad ja ettemaksed	295 350	295 350			

	31.12.2011	Jaotus järelejäänud tähtaja järgi			Lisa nr
		12 kuu jooksul	1 - 5 aasta jooksul	üle 5 aasta	
Võlad tarnijatele	20 654	20 654			
Võlad töövõtjatele	45 511	45 511			7
Maksuvõlad	55 180	55 180			4
Muud võlad	1 736	1 736			
Saadud ettemaksed	81 177	81 177			
Tulevaste perioodide tulud	81 177	81 177			13
Kokku võlad ja ettemaksed	204 258	204 258			

Lisa 7 Võlad töövõtjatele

(eurodes)

	31.12.2012	31.12.2011
Võlad töövõtjale	26 893	22 875
Puhkusereserv	13 842	16 843
Puhkusereservi maksud	4 706	5 793
Kokku võlad töövõtjatele	45 441	45 511

Lisa 8 Sihtotstarbeliselt finantseeritud projektide otsesed kulud (eurodes)

	2012	2011
Transpordikulud	2 874	4 599
Üür ja rent	2 042	2 628
Mitmesugused bürookulud	29 693	19 590
Lähetuskulud	21 928	21 994
Koolituskulud	1 065	396
Uuringud, analüüsid, küsitlused	207 655	154 122
Seminaride kulud	12 020	6 283
Muud	0	1 349
Kokku sihtotstarbeliselt finantseeritud projektide otsesed kulud	277 277	210 961

Tabelis on toodud nii toetusena saadud, kui ka ettevõtluse projektide otsekulud. Tööjõu otsekulu on toodud tulemiaruanandes real "Tööjõukulud".

Lisa 9 Mitmesugused tegevuskulud (eurodes)

	2012	2011
Üür ja rent	68 255	64 514
Mitmesugused bürookulud	25 623	22 606
Lähetuskulud	7 361	6 647
Koolituskulud	3 693	6 807
Ostetud teenused	18 661	19 054
Transpordikulud	295	748
Käibemaksukulu	5 445	6 440
Sisseostetud tööjõukulud	2 593	742
Liikmemaksud	4 377	4 072
Seminaride korraldamine	0	1 821
Muud	1 077	2 925
Kokku mitmesugused tegevuskulud	137 380	136 376

Lisa 10 Kasutusrent (eurodes)

Aruandekohustuslane kui rentnik

	2012	2011
Kasutusrendikulu	70 297	67 142

Kasutusrendi all on kajastatud kontori ning kontoritehnika rent.

Lisa 11 Tööjõukulud

(eurodes)

	2012	2011
Palgakulu	462 403	434 316
Sotsiaalmaksud	162 410	154 083
Juhatuse liikme tasud	13 514	14 821
Kokku tööjõukulud	638 327	603 220
Töötajate keskmine arv taandatuna täistööajale	25	27

Lisa 12 Seotud osapooled

(eurodes)

Saldod seotud osapooltega rühmade lõikes

2012	Ostud	Müügid	Saadud laenud	Saadud laenude tagasimaksud
Tegev- ja kõrgem juhtkond ning olulise osalusega eraisikust omanikud ning nende valitseva või olulise mõju all olevad ettevõtjad	16 224	6 430	8 000	8 000
2011	Ostud	Müügid	Saadud laenud	Saadud laenude tagasimaksud
Tegev- ja kõrgem juhtkond ning olulise osalusega eraisikust omanikud ning nende valitseva või olulise mõju all olevad ettevõtjad	1 266	8 697	0	0

Tegev- ja kõrgemale juhtkonnale arvestatud tasud ja muud olulised soodustused		
	2012	2011
Arvestatud tasu	13 514	14 821

Juhatuse liikmeid oli aruandeperioodil kaks.

Lisa 13 Tulevaste perioodide tulu ettevõtlusest

Programm	2012	2011
Majanduspoliitika	6 883	1 016
Töö- ja sotsiaalpoliitika	15 470	18 709
Hariduspoliitika	15 837	26 403
Tervisepoliitika	4 264	2 730
Praxise akadeemia	10 206	1 223
Valitsemine ja kodanikuühiskond	23 269	31 096
Kokku	75 929	81 177

Lisa 14 Sihtfinantseeringu ja ettevõtlusega seotud nõuded

Programm	2012	2011
Majanduspoliitika	3 139	13 225
Praxise akadeemia	8 310	3 231
Töö- ja sotsiaalpoliitika	32 776	18 811
Hariduspoliitika	29 783	9 390
Tervisepoliitika	66 632	43 221
Valitsemine ja kodanikuühiskond	1 162	7 705
Kokku	141 802	95 583

Antud lisas on kajastatud pooleliolevate projektidega seotud nõuded tulude osas, mis jäävad alla antud projektides tehtud kulutustele aasta lõpu seisuga.

Lisa 15 Tulud

Tulu kandja 2012.a.	Annetused ja toetused		Tulu ettevõtlusest		Kokku
	Välisfinantseerijad	Kohalikud finantseerijad	Välisfinantseerijad	Kohalikud finantseerijad	
Majanduspoliitika	0	0	15 175	74 692	89 867
Töö- ja sotsiaalpoliitika	19 607	0	93 437	131 237	244 281
Praxise akadeemia	30 482	10 618	0	97 613	138 713
Hariduspoliitika	21 798	0	21 318	130 150	173 266
Tervisepoliitika	69 634	65 692	11 666	52 324	199 316
Valitsemine ja kodanikuühiskonna poliitika	12 645	76 891	2 079	117 100	208 715
Kokku	154 166	153 201	143 675	603 116	1 054 158
Tulu kandja 2011.a.	Annetused ja toetused		Tulu ettevõtlusest		Kokku
	Välisfinantseerijad	Kohalikud finantseerijad	Välisfinantseerijad	Kohalikud finantseerijad	
Majanduspoliitika	0	0	14 674	122 868	137 542
Töö- ja sotsiaalpoliitika	31 082	0	48 589	40 396	120 067
Praxise akadeemia	0	0	9 591	6 560	16 151
Hariduspoliitika	15 685	0	1 953	185 842	203 480
Tervisepoliitika	65 333	35 972	15 470	101 201	217 976
Valitsemine ja kodanikuühiskonna poliitika	39 260	42 153	0	148 107	229 520
Kokku	151 360	78 125	90 277	604 974	924 736

Tuludena on kajastatud nii lõpetatud kui ka pooleliolevate projektide tulud vastavalt tulude-kulude vastuvuse printsiibile aasta lõpu seisuga.

Lisa 16 Sihtotstarbelised tasud, annetused, toetused

	2012	2011
Tulevaste perioodide tulu sihtfinantseerimisest	82 375	125 291
Fondid	1 574	13 036
Kokku	83 949	138 327

Tulevaste perioodide tulu sihtfinantseerimisest:

Programm	2012	2011
Töö- ja sotsiaalpoliitika	0	12 049
Hariduspoliitika	46	471
Tervisepoliitika	16 313	50 397
Praxise akadeemia	19 093	0
Valitsemine ja kodanikuühiskond	46 923	62 374
Kokku	82 375	125 291

Fondid

Dr Ruta Kruuda fond asutati 2006. a. eesmärgiga jäädvustada Dr Ruta Kruuda panust Eesti rahvatervise poliitika uurimisse ja edendamisse, uue teadmise loomisse ja selle levitamisse. Fond moodustatakse eraisikute ja organisatsioonide annetustest ja toetustest. Fondi juhib nõukogu ja seda teenindas tehniliselt sihtasutus Poliitikauuringute Keskus PRAXIS kuni 2008. aasta alguseni.

05. veebruaril 2008. a. anti fond koos kõikide varadega üle SA-le Dr Ruta Kruuda fond. Fondi kapitali jääk on:

	31.12.2012	31.12.2011
Fondi kapitali jääk	0	11 517

Bilansireal "Sihtotstarbelised tasud, annetused ja toetused" on kajastatud Poliitikauuringute Keskuse Praxise nõukogu poolt loodud sihtkapital, mille jääk oli:

	31.12.2012	31.12.2011
Fondi kapitali jääk	1 574	1 519

PRAXISE Sihtkapital on loodud 2008. aastal eesmärgiga koguda ja vahendada kapitali Praxise missiooni täitmiseks ning kaasata ettevõtjaid ja eraisikuid koostöös Praxisega jätkusuutliku ühiskonna arendamisele Eestis.

Sihtkapitali väljundid:

1. toetada erinevaid analüüse;
2. korraldada regulaarselt temaatilisi arutelusid (seminarid ja konverentsid) ja
3. toetada Praxist tema missiooni elluviimisel.

Aruande digitaalallkirjad

Aruande lõpetamise kuupäev on: 23.05.2013

sihtasutus Poliitikauuringute Keskus PRAXIS (registrikood: 90005952) 01.01.2012 - 31.12.2012 majandusaasta aruande andmete õigsust on elektrooniliselt kinnitanud:

Allkirjastaja nimi	Allkirjastaja roll	Allkirja andmise aeg
ANNIKA UUDELEPP	Juhatuse liige	24.05.2013
REELIKA LEETMAA	Juhatuse liige	24.05.2013

SÕLTUMATU VANDEAUDIITORI ARUANNE

Sihtasutuse Poliitikauuringute Keskus PRAXIS nõukogule

Oleme auditeerinud sihtasutuse Poliitikauuringute Keskus PRAXIS raamatupidamise aastaaruannet, mis sisaldab bilanssi seisuga 31.12.2012, kasumiaruannet, omakapitali muutuste aruannet ja rahavoogude aruannet eeltoodud kuupäeval lõppenud majandusaasta kohta, aastaaruande koostamisel kasutatud oluliste arvestuspõhimõtete kokkuvõtet ning muid selgitavaid lisasid. Auditeeritud raamatupidamise aastaaruanne on esitatud lehekülgedel 30 kuni 43.

Juhtkonna kohustus raamatupidamisaruannete osas

Juhtkond vastutab raamatupidamise aastaaruande koostamise ja õiglase esitamise eest kooskõlas Eesti hea raamatupidamistavaga ning sellise sisekontrolli eest, mida juhtkond peab vajalikuks, et võimaldada pettusest või veast tuleneva olulise väärkajastamiseta raamatupidamise aastaaruande koostamist.

Vandeauditiitori kohustus

Meie kohustuseks on avaldada oma auditi põhjal arvamust selle raamatupidamise aastaaruande kohta. Viisime oma auditi läbi kooskõlas rahvusvaheliste auditeerimisstandarditega (Eesti). Nende standardite kohaselt on nõutav, et oleme kooskõlas eetikanõuetega ning planeerime ja viime auditi läbi omandamaks põhjendatud kindluse selle kohta, kas raamatupidamise aastaaruanne on olulise väärkajastamiseta.

Audit hõlmab raamatupidamise aastaaruandes esitatud arvnaajate ja avalikustatud informatsiooni kohta auditi tõendusmaterjali hankimiseks vajalike protseduuride läbiviimist. Valitud protseduurid sõltuvad vandeauditiitori otsustustest, sealhulgas hinnangust riskidele, et raamatupidamise aastaaruanne võib sisaldada pettustest või vigadest tulenevaid olulisi väärkajastamisi. Nende riskihinnangute tegemisel võtab vandeauditiitor arvesse sisekontrolli, mis on relevantne majandusüksuse raamatupidamise aastaaruande koostamisel ja õiglasel kajastamisel, kavandamaks antud tingimustes asjakohaseid auditiprotseduure, kuid mitte arvamuse avaldamise eesmärgil majandusüksuse sisekontrolli tulemuslikkuse kohta. Audit hõlmab samuti juhtkonna poolt kasutatud arvestuspoliitika asjakohasuse ja tehtud arvestushinnangute põhjendatuse ning ka raamatupidamise aastaaruande üldise esitusviisi hindamist.

Usume, et auditi tõendusmaterjal, mille oleme hankinud, on piisav ja asjakohane aluse andmiseks meie auditarvamusele.

Arvamus

Meie arvates kajastab kaasatud raamatupidamise aastaaruanne kõigis olulistel osades õiglaselt sihtasutuse Poliitikauuringute Keskus PRAXIS finantsseisundit seisuga 31.12.2012 ning sellel kuupäeval lõppenud majandusaasta finantstulemust ja rahavoogusid kooskõlas Eesti hea raamatupidamistavaga.

/digitaalselt allkirjastatud/

Tiina Maalinn

Vandeauditiitori number 437

BDO Eesti AS

Auditiorettevõtja tegevusloa number 1

Uus-Sadama 21, Tallinn

24.05.2013

Audiitorite digitaalallkirjad

sihtasutus Poliitikauuringute Keskus PRAXIS (registrikood: 90005952) 01.01.2012 - 31.12.2012 majandusaasta aruandele lisatud audiitori aruande on digitaalselt allkirjastanud:

Allkirjastaja nimi	Allkirjastaja roll	Allkirja andmise aeg
TIINA MAALINN	Vandeaudiitor	24.05.2013

Tegevusalad

Tegevusala	EMTAK kood	Põhitegevusala
Teadus- ja arendustegevus sotsiaal- ja humanitaarteaduste vallas	72201	Jah

Sidevahendid

Liik	Sisu
Telefon	+372 6408000
Faks	+372 6408001
Mobiiltelefon	+372 5088124
E-posti aadress	praxis@praxis.ee
Veebilehe aadress	www.praxis.ee