



Paindlikud töövormid töö- ja pereelu ühildamisel

Sten Anspal

13.04.2006



Paindlikud töövormid

Andmeallikad:

- Eesti tööjõu-uuring (ETU): ~15 000 isikut
- Leibkonna eelarve uuring (LEU): ~ 12 000 in
- Euroopa Sotsiaaluuring (ESS): ~2000 in

+Peresõbraliku ettevõtte konkurss/küsitlus

Taustaandmed

- **Kuni 6a lastega lapsevanemad moodustavad u 9,5% tööjõust**
 - **9,9% hõivatutest**
 - **5% töötutest**
 - **2,4% mitteaktiivsetest**

Taustaandmed

- **Väikeste lastega 25-54a naiste hulgas**
 - **hõivatuid 67%**
 - **töötuid 4,7%**
 - **mitteaktiivseid 28% (8% kõigist mitteaktiivsetest 25-54a)**
- **Väikeste lastega 25-54a meeste hulgas**
 - **hõivatuid 94,8%**
 - **töötuid 3,7%**
 - **mitteaktiivseid 2,6%**

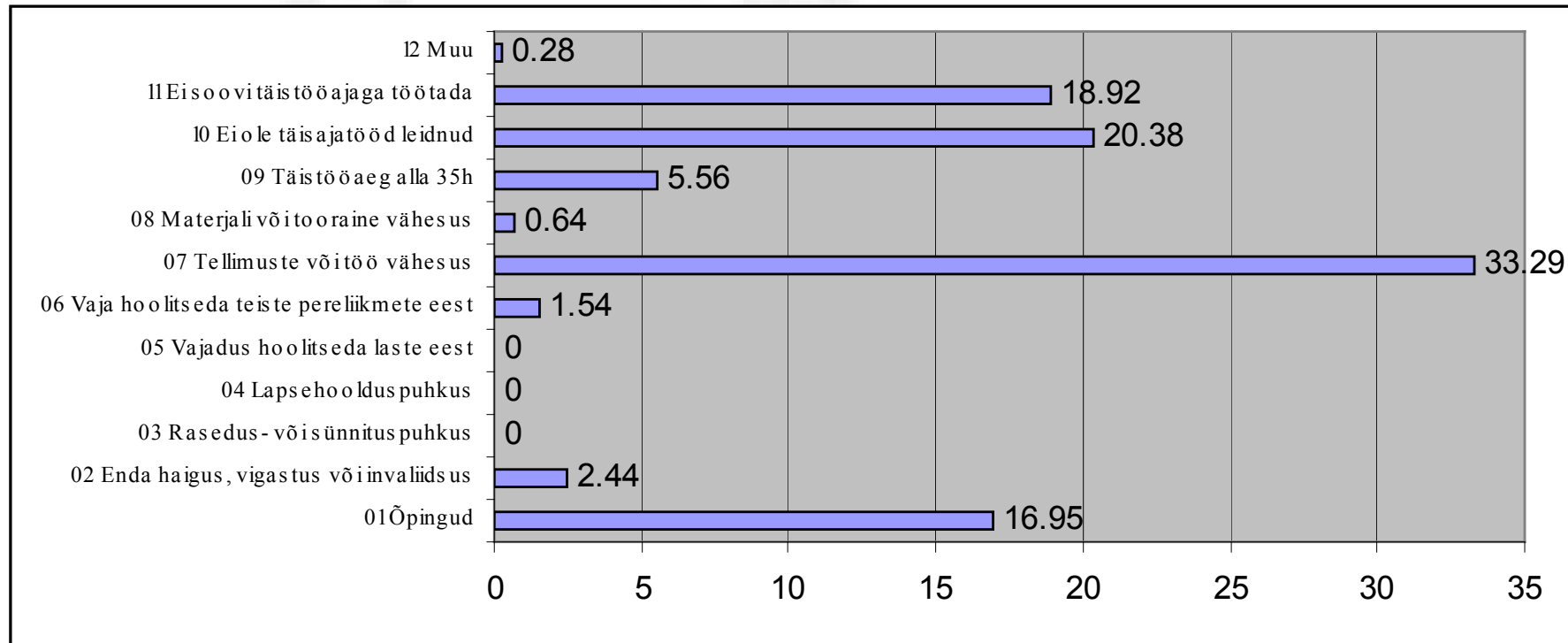
Töö kodus ja kaugtöö

- **Kodus töötamise võimalust kasutab u 10% töötajatest, väikelastega naistöötajatest u 7%**
- **Kaugtööd teeb 5% töötajatest, väikelastega naistöötajatest 3,8%**

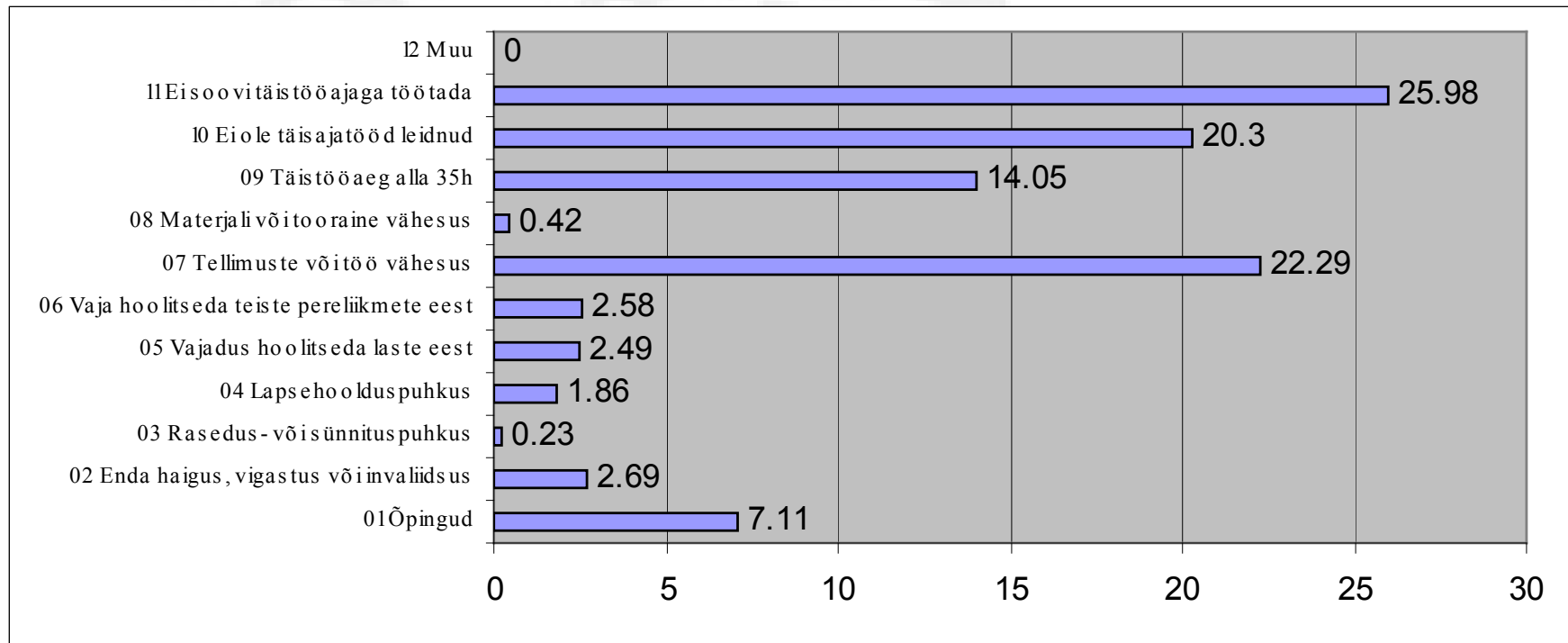
Osaajaga töö

- **Osaajaga töötab 9% töötajatest**
- **34% osaajaga töötajatest on mehed, 66% naised**
- **Töötavatest väikeste lastega naistest 7,4% töötas 2004. a osaajaga, lasteta naistest 13,6%**
- **ESS andmetel 17% Eesti naistest on töötanud osaajaga, et hoolitseda laste eest**

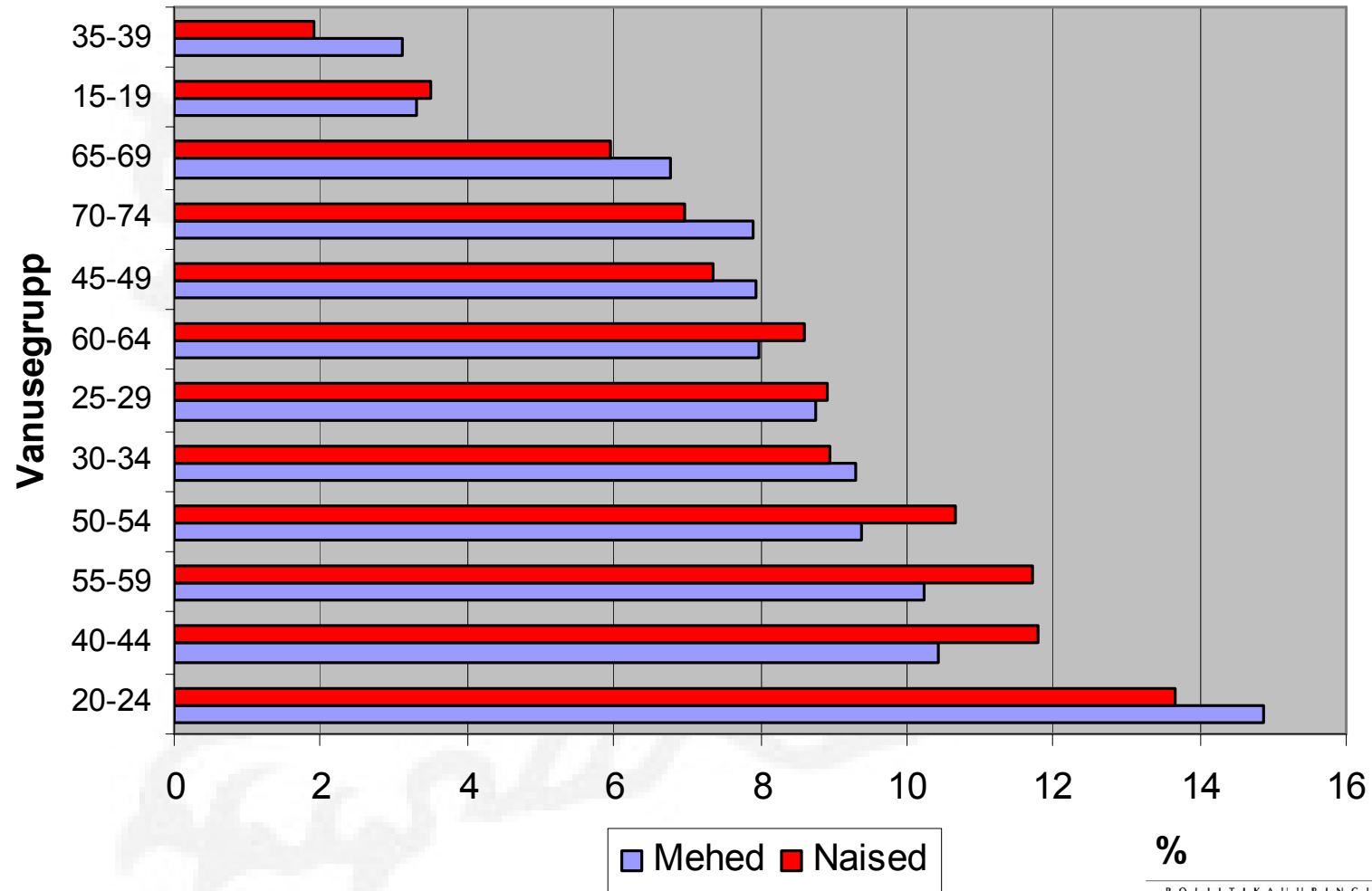
Osaajaga töötamise põhjus: mehed



Osaajaga töötamise põhjus: naised

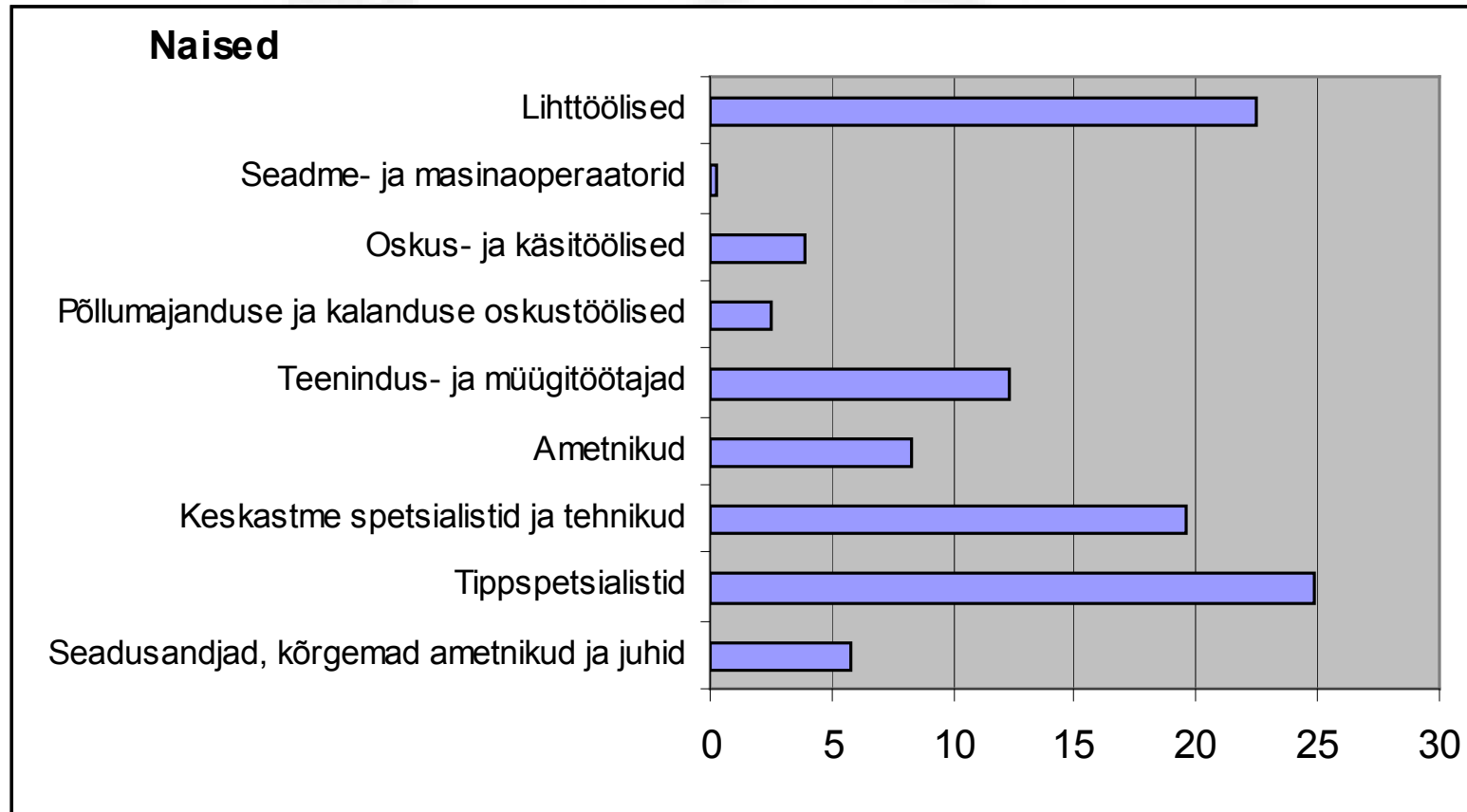


Osaajaga töötajate vanus



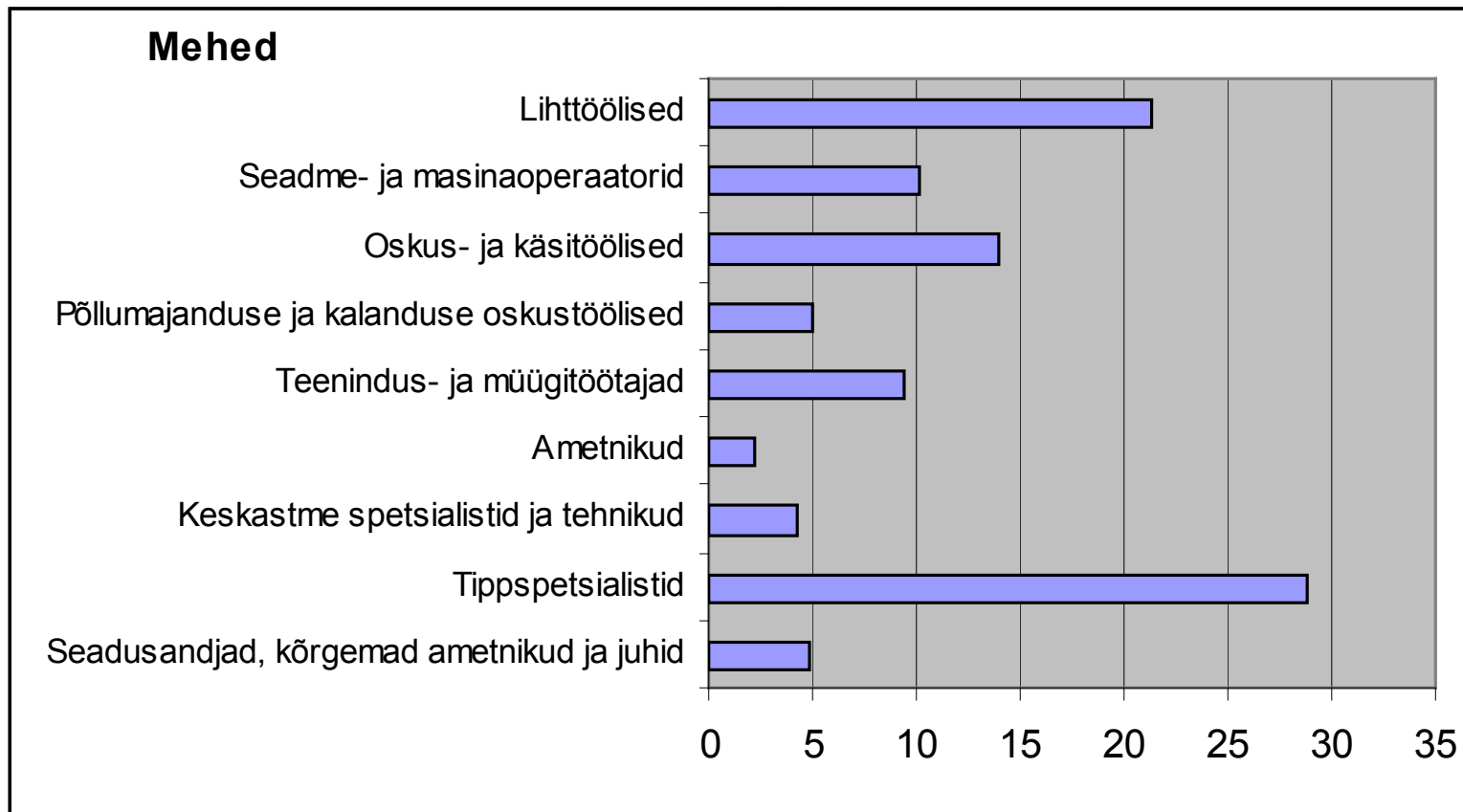
%

Mis ametikohtadel töötatakse osaajaga?



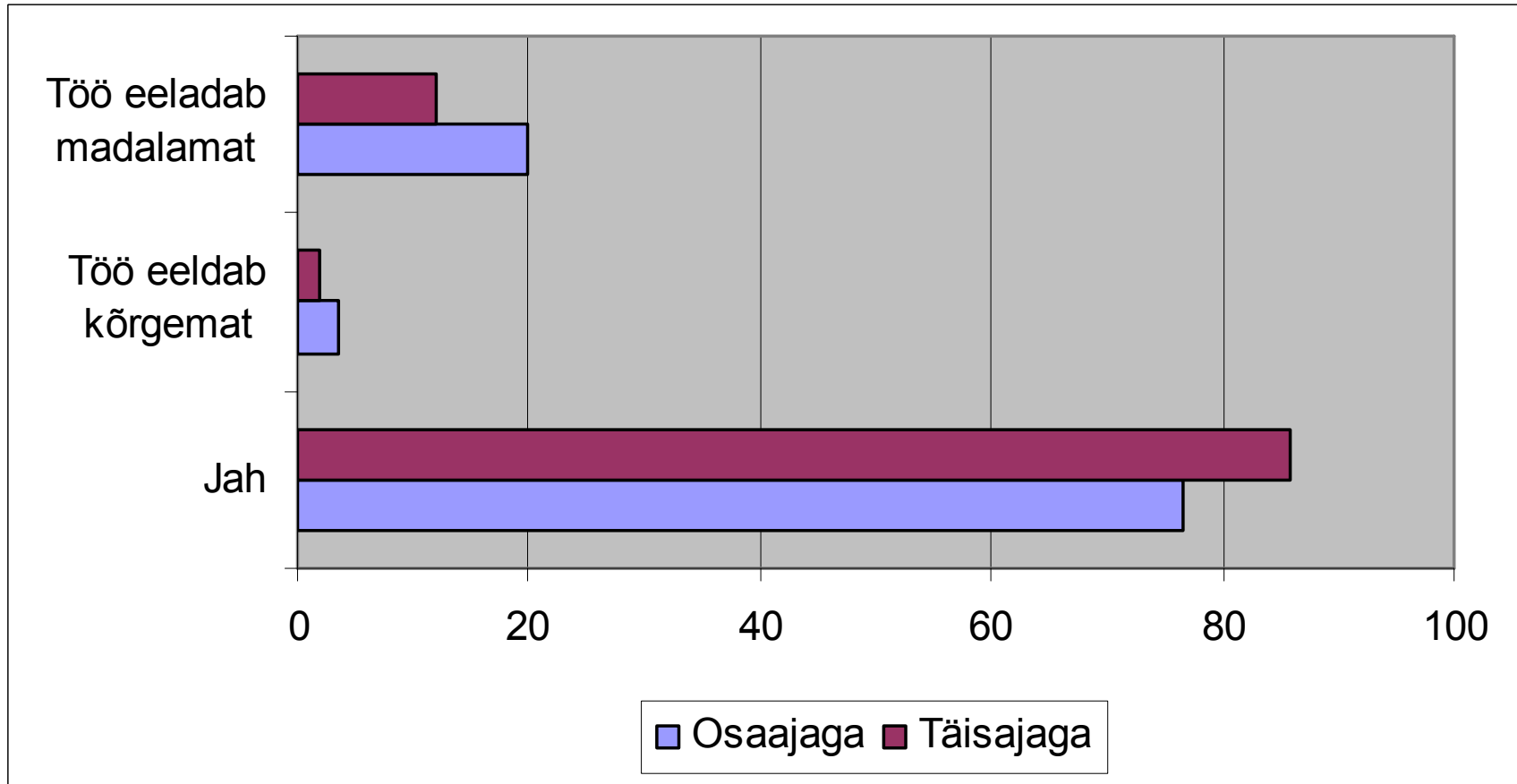
Valgekraed 60%, teised 40%

Mis ametikohtadel töötatakse osaajaga?

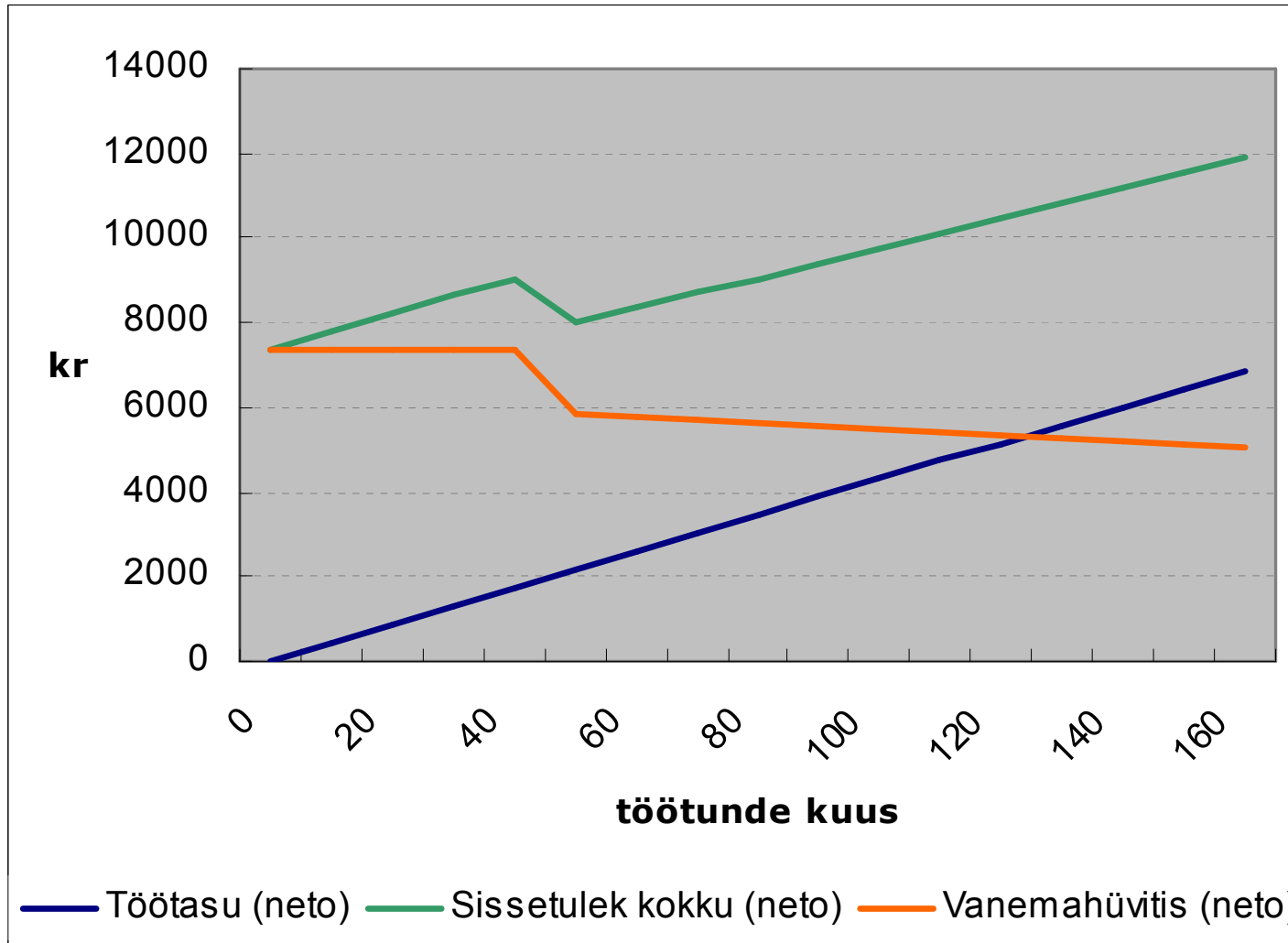


Valgekraed 40%, teised 60%

Kas teie töö vastab haridustasemele



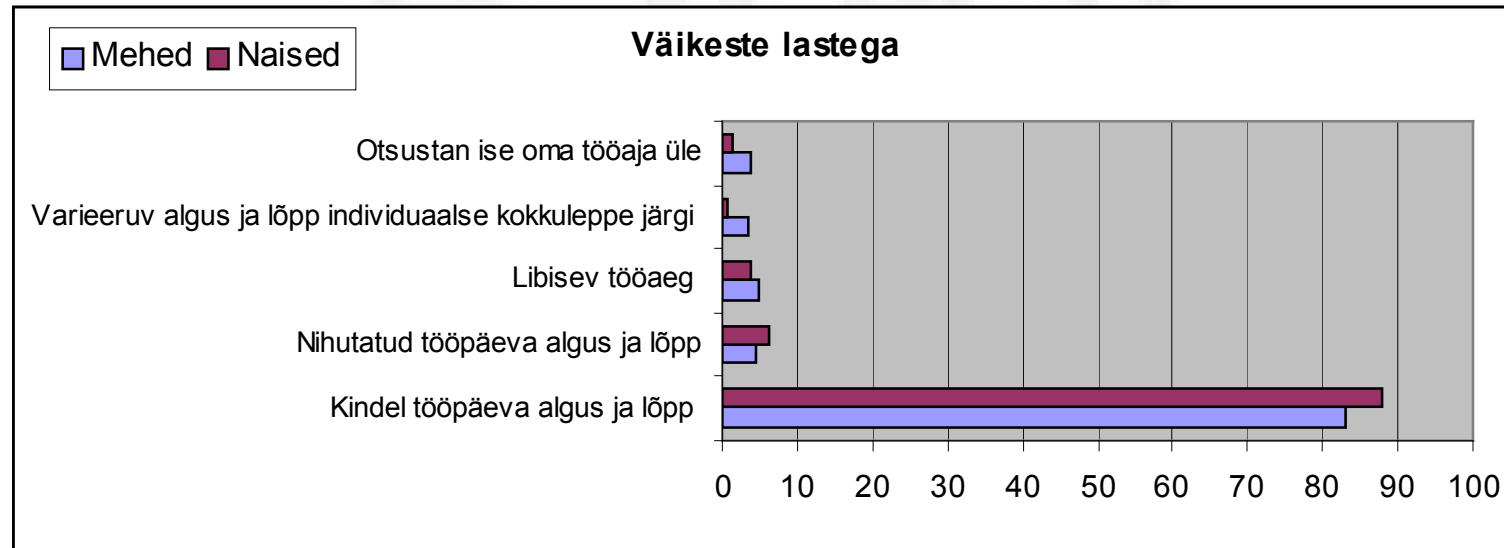
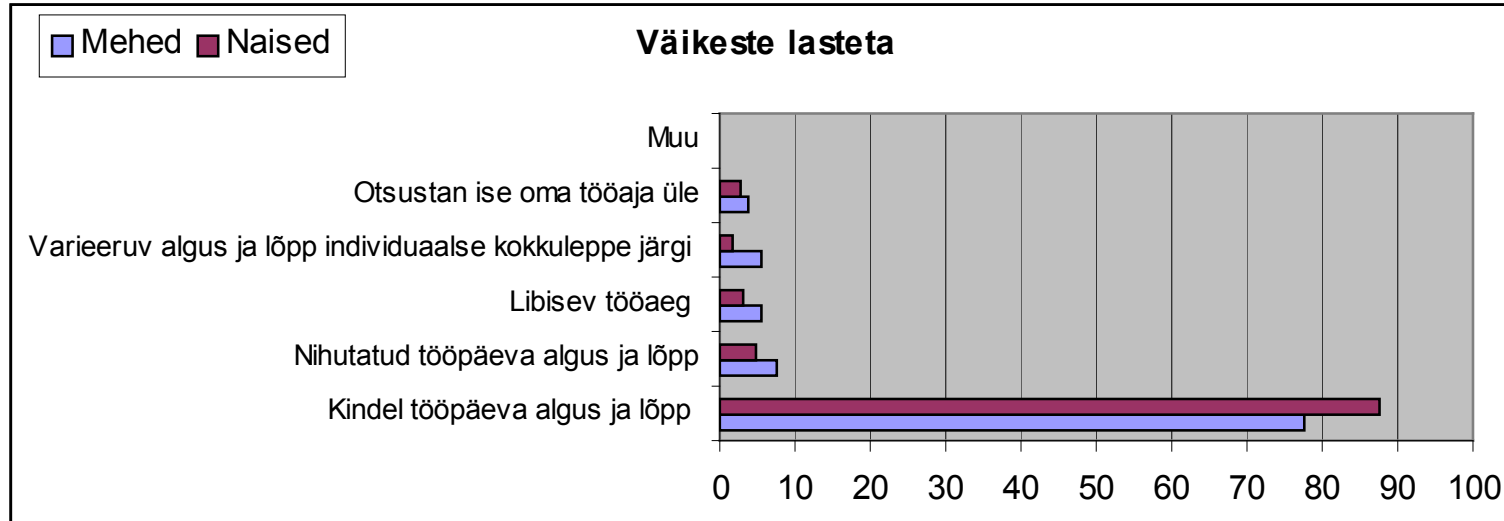
Töötamine ja vanemahüvitis (I)



Töötamine ja vanemahüvitis (2)

Muutus töötundides	Muutus brutopalgas	Muutus netotulus	Piirmaksu-määr
0->40	2233	1719	23%
40->80	2233	0	100%
80->160	4466	2865	36%

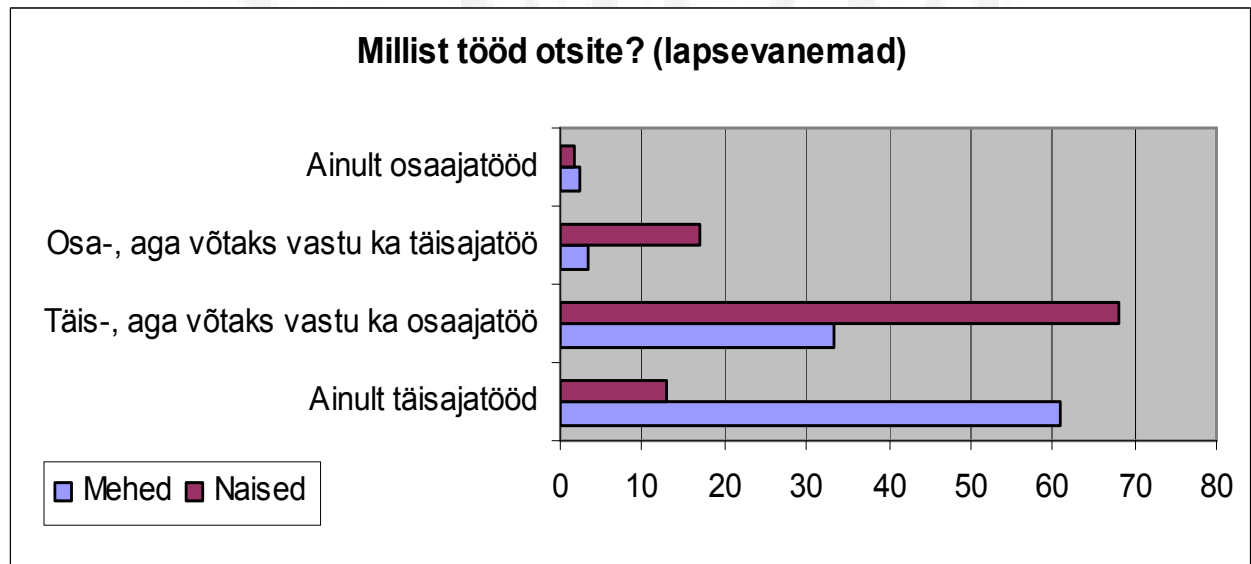
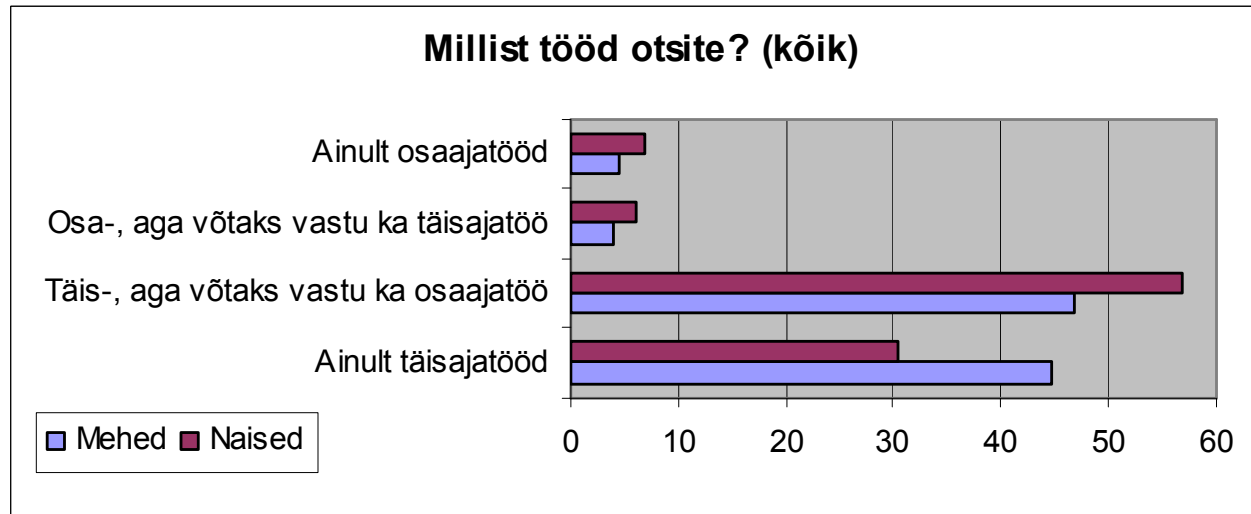
Kuidas on määratud tööpäeva pikkus



Soovitav tööaeg

- **Osaajaga töötajad: kui paljud sooviksid töötada pikema tööajaga?**
 - Mehed: 39%
 - Naised: 29%
- **Täistööajaga töötajad: kui paljud sooviksid töötada lühema tööajaga?**
 - Mehed: 4,6% (isad alla 1%)
 - Naised: 9,4% (emad 5.4%)
 - 10% täistööajaga töötavatest isadest ning 4% emadest pigem töötaks vähemalt 8h nädalas rohkem

Töötsingud: mittetöötavad

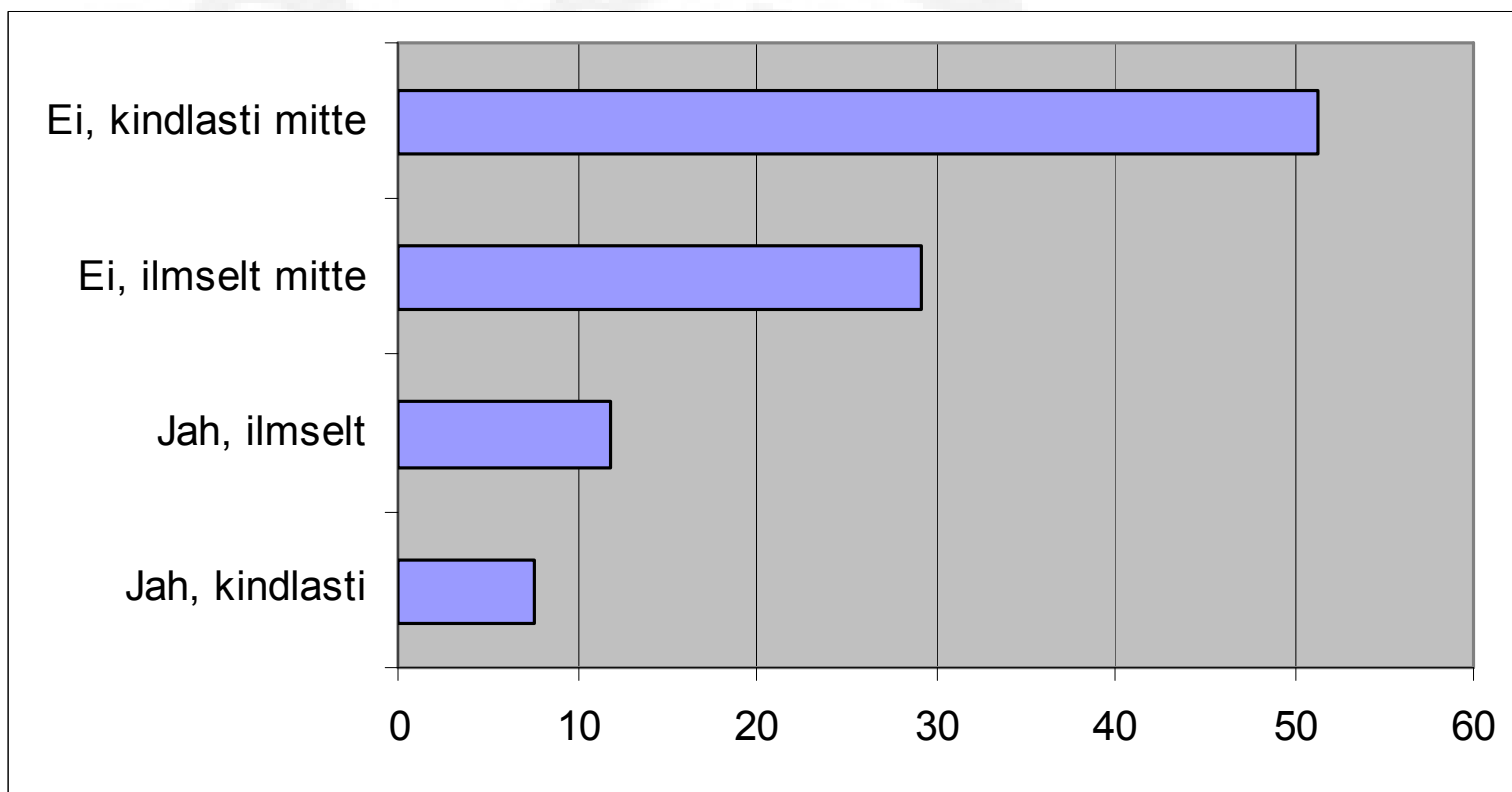


Tööotsingud: uus või lisatöö

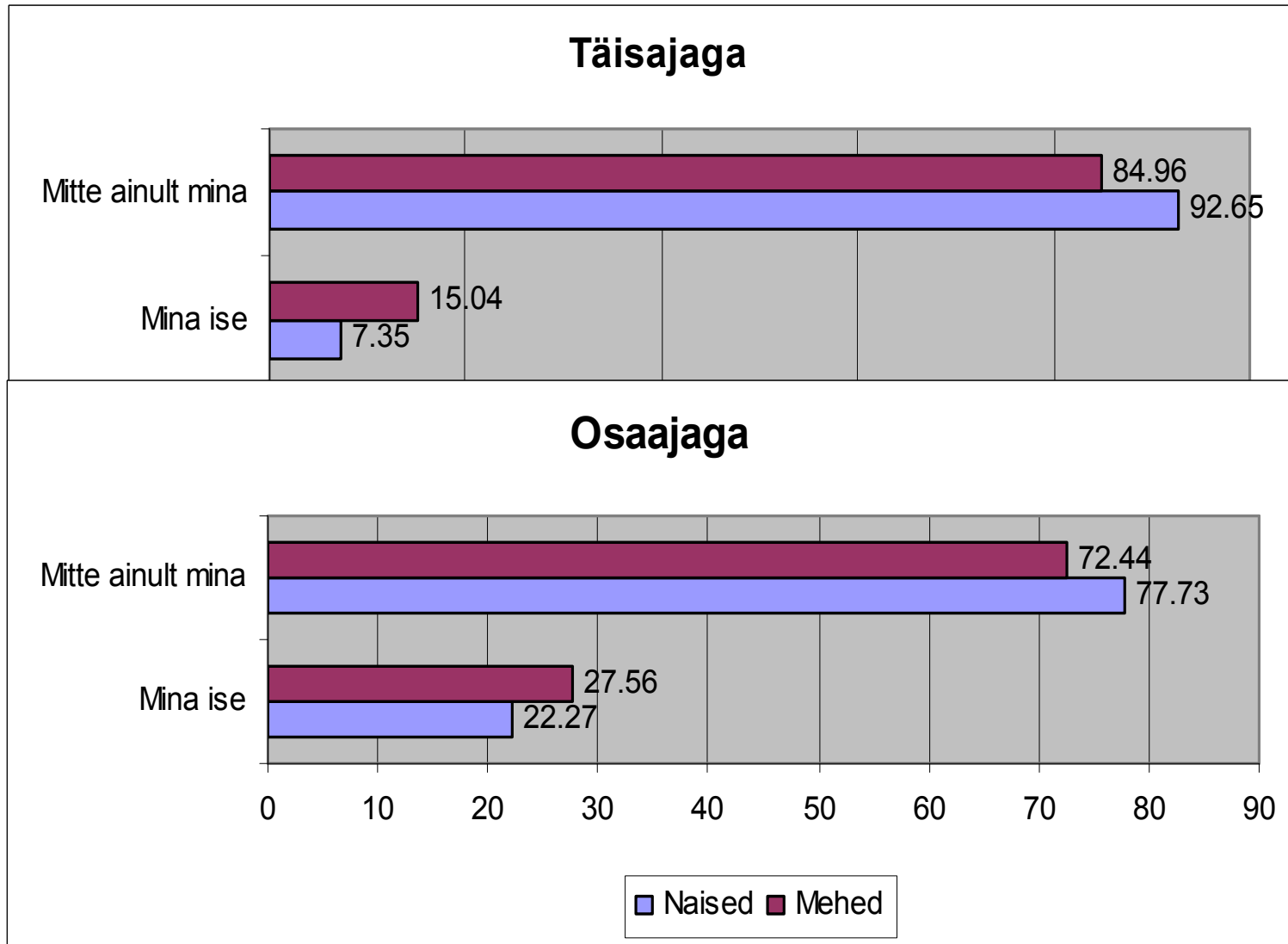
Mis põhjusel otsitakse uut või lisatööd?

- Peamiselt otsitakse uut või lisatööd parema palga lootuses
- *“Tahtsin sobivama tööajakorraldusega tööd, et saaksin paremini hoolitseda laste või teiste pereliikmete eest”*
 - Meestest 5%
 - Naistest alla 1%
- Kas otsite uut töökohta lühema tööajaga?
 - Mehed 8,5%
 - Naised 3,2%
- Mittetöötava (vanus 25-54) viimane töökoht: miks lahkusite töölt?
- *“Vajadus hoolitseda laste või teiste pereliikmete eest” (mitte lapsehoolduspuhkus)*
 - Meestest 1,4%
 - Naistest 7,5%

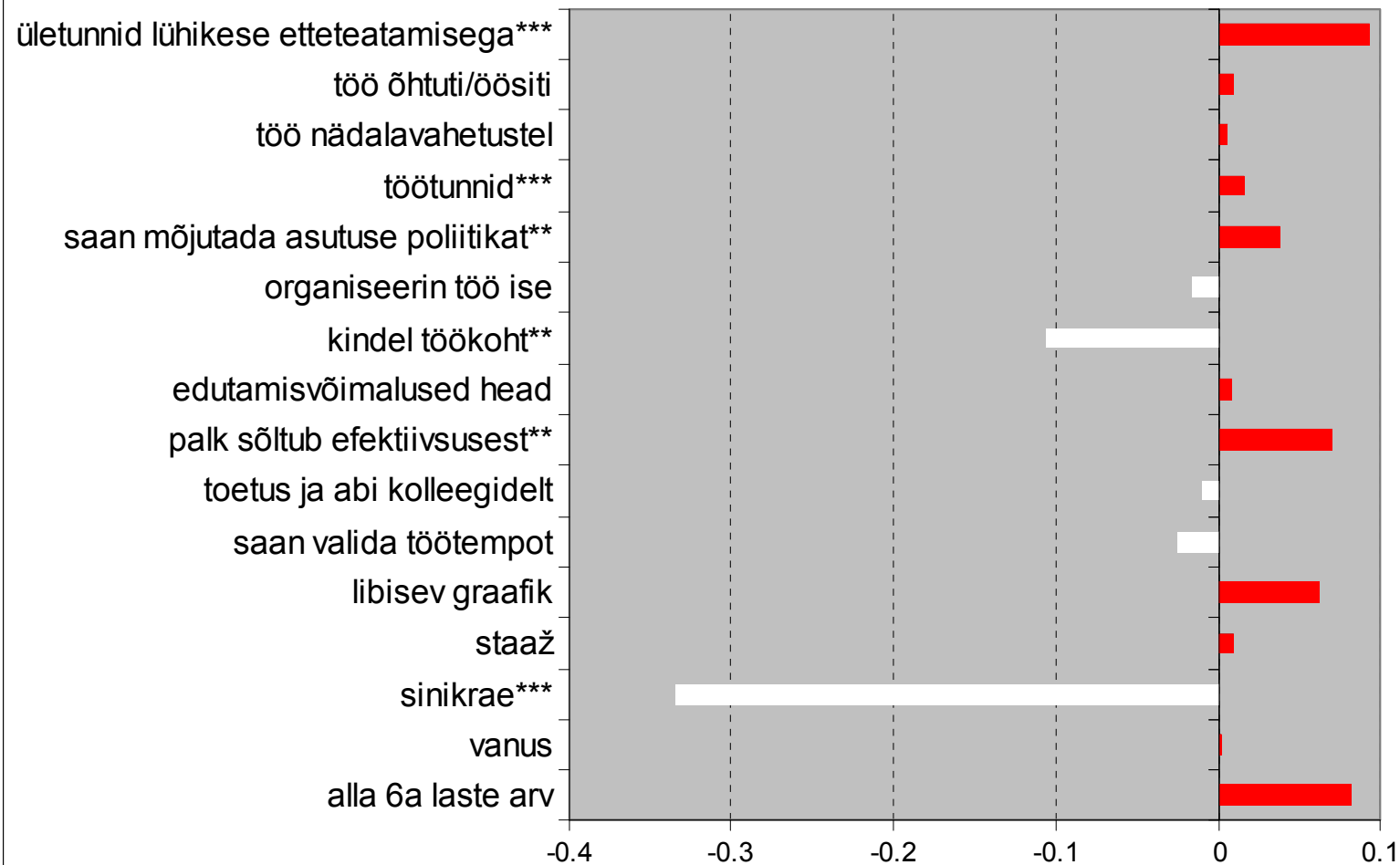
Kas laste eest hoolitsemise tõttu osajaga töötamine on negatiivselt mõjutanud karjääri?



Kes otsustab tööaja üle?



Töö ja pereelu konflikti mõjurid: mehed



Töö ja pereelu konflikti mõjurid: naised



Paindlike töövormide kasu ettevõtetele?

- **Mujal tehtud uuringud:**
 - vähem tööjõu voolavust
 - suurem pühendumus
 - vähem töölt puudumist
 - värbamine lihtsam
 - hea publicity
- **Aga:**
 - võivad kaasneda kulud
 - töötajad ei tea võimalustest või ei julge kasutada

Kokkuvõte

- **Kodus töötamist ja osaajaga tööd lapsevanemad mõningal määral kasutavad, kuid:**
- **Osaajaga töötamine Eestis enamjaolt ei ole seotud töö- ja pereelu ühildamisega**
 - suur osa osaajaga töötajatest vanemaealised ja noored
 - oluline osa osaajaga töötamisest on mittevabatahtlik
- **Kuid potentsiaali paistab olevat:**
 - Nõudlus paindlike töövormide järele olemas (huvi pigem mittehõivatutel kui täistööajaga emadel)
 - Laste kasvatamise kõrvalt osaajaga töötamises ei nähta ohtu karjääriväljavaadetele