



EESTI STATISTIKAAMETILE JA MAKSU- JA TOLLIAMETILE PALGA JA TÖÖTASU  
ANDMETE ESITAMISEGA KAASNEV HALDUSKOORMUS ETTEVÕTJATELE

*Lõpparuanne*

Tellijä: Majandus- ja Kommunikatsiooniministeerium

Anne Jürgenson, Helio Huik

Tallinn, juuni 2005  
Poliitikauuringute Keskus PRAXIS

# Sisukord

<b>SISUKORD</b> .....	<b>2</b>
<b>SISSEJUHATUS</b> .....	<b>3</b>
<b>1. METOODIKA JA INFOKOHUSTUSTE KIRJELDUS</b> .....	<b>5</b>
1.1 INFOKOHUSTUSTE KAARDISTAMINE .....	5
1.2 SEGMENTIDE MOODUSTAMINE .....	8
1.3 KÜSIMUSTIKU KOOSTAMINE JA INTERVJUUDE LÄBIVIIMINE .....	9
1.4 TULEMUSTE STANDARDISEERIMINE JA HALDUSKOORMUSE ARVESTAMINE .....	10
<b>2. TULEMUSED</b> .....	<b>12</b>
2.1 „TULU- JA SOTSIAALMAKSU NING KOHUSTUSLIKU KOGUMISPENSIONI JA TÖÖTUSKINDLUSTUSE MAKSETE DEKLARATSIOON” (TSD) JA SELLEGA SEOTUD HALDUSKOORMUS .....	12
2.2 ARUANDEVORM „PALK” JA SELLEGA SEOTUD HALDUSKOORMUS .....	14
2.3 ARUANDEVORM „TÖÖTASU STRUKTUUR” JA SELLEGA SEOTUD HALDUSKOORMUS .....	18
2.4 ARUANDEVORM „TÖÖANDJA KULUTUSED TÖÖTAJATELE” JA SELLEGA SEOTUD HALDUSKOORMUS.....	21
2.5 KOONDTULEMUSED .....	25
2.6 RAHVUSVAHELINE VÕRDLUS .....	28
<b>KOKKUVÕTE</b> .....	<b>30</b>
<b>LISA 1. INFOKOHUSTUSED: ARUANDEVORM „PALK”</b> .....	<b>31</b>
<b>LISA 2. INFOKOHUSTUSED: ARUANDEVORM „TÖÖTASU STRUKTUUR”</b> .....	<b>32</b>
<b>LISA 3. INFOKOHUSTUSED: ARUANDEVORM “TÖÖANDJA KULUTUSED TÖÖTAJATELE” ....</b>	<b>33</b>
<b>LISA 4. KÜSIMUSTIK: ÜLDOSA</b> .....	<b>34</b>
<b>LISA 5. TSD JA SELLE LISADE TÄITMISEGA SEOTUD HALDUSKOORMUS</b> .....	<b>36</b>

## Sissejuhatus

Euroopa Liidus (EL) peetakse ettevõtlust reguleeriva seadusandluse selgemaks ja läbipaistvamaks muutmist üheks peamiseks ettevõtluskeskkonna parandamise vahendiks. Hiljuti uuendatud Lissaboni strateegias on õigusaktide lihtsustamine ja halduskulude vähendamine olulise eesmärgina välja toodud. Hetkel tegeldakse EL tasandil metoodiliste pilootuuringutega, et töötada välja liikmesriikide ühine metoodika õigusliku regulatsiooniga kaasnevate mõjude hindamiseks. Selles kontekstis on teema päevakorral ka Eestis - kaalutakse, mida oleks võimalik antud valdkonnas ette võtta.

Üheks regulatsioonide mõju hindamise võimaluseks on mitmetes liikmesriikides (Hollandis, Taanis, Rootsis ja Norras) laiemat rakendamist leidnud halduskoormuse hindamine. Tegemist on õigusaktide rakendamisega seotud bürokraatiakuludega ehk kuludega, mis tekivad õigusaktiga nõutud informatsiooni kogumisel ja edastamisel riigile või kolmandatele osapooltele. Halduskoormuseks peetakse seega seadusandlusest tulenevate infokohustuste täitmiseks kaasnevaid kulusid, mis ei hõlma investeeringuid ja muid seaduse kohaldamise kulusid.

Halduskoormuse hindamine on siiski ainult osa laiemast õigusaktide mõjude hindamisest ning sellele ei ole mõistlik ebaproportsionaalselt suurt kaalu omistada. Pigem aitab vastav analüüs leida seadusandjatel õige tasakaalu õigusaktiga loodava üldise kasu ning ettevõtjatele tekkivate informatsiooni kogumise ja edastamise kohustuste vahel.

Lisaks on halduskoormuse analüüsimisest kasu ettevõtjatele, kes saavad oma aruandlusprotseduure keskmiste tulemustega võrrelda ja mõelda, kuidas oma ressursse infokohustuste efektiivsemaks täitmiseks paremini kasutada ning vastavaid protseduure optimeerida.

Majandus- ja Kommunikatsiooniministeerium, kelle ülesannete hulka kuulub ettevõtluse arengu soodustamine, tellis Poliitikauuringute Keskuselt PRAXIS kaks pilootuuringut. Neist esimeses käsitleti käibemaksuseaduse rakendamisega seotud halduskoormust, käesoleva uuringu fookuses on aga palgastatistika. Statistika edastamine on ettevõtjate hinnangul üks koormavamaid administratiivseid tegevusi. Samas näitavad näiteks Hollandis läbiviidud mõõtmiste tulemused, et statistika edastamisega seotud asjaajamiskulu on kaduvväike võrreldes maksude administreerimise või näiteks keskkonnakaitse ja tööhutuse nõuete täitmiseks kaasnevate kuludega.

Siiski oleks ennatlik teiste riikide kogemuste põhjal Eesti olukorra kohta üks-üheseid järeldusi teha ning seetõttu otsustati ka Eestis antud valdkond uurimisobjektiks võtta. Riikliku statistika seadusega on kaetud väga erinevad valdkonnad, mistõttu piiritleti lihtsuse huvides uuring palga- ja tööjõukulu statistikaga. Lisaks Statistikaametile esitavad ettevõtted osaliselt kattuvaid andmeid ka Maksu- ja Tolliametile ning seetõttu võeti vaatluse alla ka tulu- ja sotsiaalmaksu ning kohustusliku kogumispensioni ja töötuskindlustuse maksete deklaratsiooni palga- ja tööjõukulu statistikat puudutav osa (TSD).

Uurimistöö eesmärgiks on seega mõõta Eesti Statistikaametile (ESA) ja Maksu- ja Tolliametile (MTA) palga ja tööjõukulu andmete esitamisega kaasneva halduskoormust ettevõtetele. Vaatluse all oli nelja aruande/deklaratsiooni täitmine:

- MTA “Tulu- ja sotsiaalmaksu ning kohustusliku kogumispensioni ja töötuskindlustuse maksete deklaratsioon“ ja selle lisad 1, 2 ja 4;
- ESA aruandevorm „Palk“;
- ESA aruandevorm “Töötasu struktuur”;
- ESA aruandevorm „Tööandja kulutused töötajatele.“

Käesolev uuringuraport koosneb kolmest osast. Esmalt kirjeldatakse meetodit – standardiseeritud kulumudeli rakendamist palga- ja tööjõukulu statistika esitamise näitel. Teises peatükis analüüsitakse tulemusi infokohustuste ja erinevate ettevõtte suurusgruppide lõikes. Samuti võrreldakse tulemusi võimaluste piires teiste riikide sarnaste mõõtmiste tulemustega.

Lisaks PRAXIS-e ekspertidele oli uuringu läbiviimisesse kaasatud konsultant raamatupidamisbüroost Propoint (Janika Kaljurand).

# 1. Metoodika ja infokohustuste kirjeldus

Ettevõtjatele tekkivat halduskoormust hinnati standardiseeritud kulumudeli (*standard cost model*) abil, mille kohaselt lähtutakse teoreetilisest hinnangust, kui kulukas on uuritavate andmete edastamine efektiivselt toimivas ettevõttes. Seega ei ole eesmärgiks küsitleda esinduslikku ettevõtjate valimit, vaid saada ettevõtjaid intervjuerides piisavat informatsiooni, et kaardistada hinnanguliselt normaalselt efektiivse ettevõtte tööprotseduurid ja standardiseeritud ajakulu.

Standardiseeritud kulumudeli rakendamine toimub üldjoontes järgnevalt:<sup>1</sup>

- Kõigepealt uuritakse, missugused **informatsiooni edastamise kohustused** vaatluse all oleva seadusega ettevõtetele kaasnevad.
- Iga infokohustusega kaasneb kohustus esitada teatud hulk infoühikuid ehk nn **sõnumeid**, mida ettevõtte peab teatud regulaarsusega esitama. Leitakse iga sõnumi edastamise ajakulu. Sõnumite arv ja edastamise regulaarsuse ning sõnumeid edastavate ettevõtete arvu põhjal saadakse ajakulu kogu ettevõtlussektorile aastas.
- Iga sõnumi edastamisega kaasneb rahaline **kulu**, mis leitakse informatsiooni kogumisele, töötlemisele ja edastamisele kulunud ajakulu ja sõnumit edastava töötaja palgakulu kaudu.

Käesolev uuring viidi läbi vastavalt standardiseeritud kulumudeli rakendamise põhimõtetele järgmistes etappides:

- 1) infokohustuste kaardistamine ja küsimustiku koostamine;
- 2) segmentide moodustamine;
- 3) intervjuude läbiviimine;
- 4) tulemuste standardiseerimine ja halduskoormuse arvestamine.

## 1.1 Infokohustuste kaardistamine

Erinevalt levinud standardiseeritud kulumudeli rakendamise praktikast, mille kohaselt mõõdetakse ühe õigusakti nõuetest tekkivat halduskoormust, viidi käesolev uuring läbi deklaratsiooni-aruande põhised. Sealjuures on iga aruande või deklaratsiooni aluseks mitu õigusakti.

Vaatluse all oli neli aruannet/deklaratsiooni:

- MTA “Tulu- ja sotsiaalmaksu ning kohustusliku kogumispensioni ja töötuskindlustuse maksete deklaratsioon” (TSD) ja selle lisad 1, 2 ja 4, mis sisaldavad andmeid palga- ja töötasu andmete kohta;
- ESA „Palk“;
- ESA “Töötasu struktuur”;
- ESA „Tööandja kulutused töötajatele“.

---

<sup>1</sup> OECD (2004). *Standard Cost Model. A Framework for defining and quantifying administrative burdens for businesses*. International working group on administrative burdens. [\[http://www.oecd.org/dataoecd/32/54/34227698.pdf\]](http://www.oecd.org/dataoecd/32/54/34227698.pdf). 1.06.2005.

**Tulu- ja sotsiaalmaksu ning kohustusliku kogumispensioni ja töötuskindlustuse maksete deklaratsiooni** (TSD)<sup>2</sup> aluseks on sotsiaalmaksuseaduse<sup>3</sup>, tulumaksuseaduse<sup>4</sup>, töötuskindlustuse seaduse<sup>5</sup> ning kogumispensionide seaduse sätted<sup>6</sup>. Vormil TSD näidatakse tasumisele kuuluvad tulu- ja sotsiaalmaks ning kohustusliku kogumispensioni ja töötuskindlustuse maksed. Käesoleva uuringu fookusest tingituna võeti arvutustes arvesse vaid neid TSD lisasid, mis kajastavad palga ja töötasu andmeid. TSD esitatakse Maksu- ja Tolliametile (MTA).

Statistikaandmete küsimise aluseks on riikliku statistika seadus<sup>7</sup>, mille § 3 lõige 2 kohaselt „Vabariigi Valitsus kinnitab igaks aastaks riiklike statistiliste vaatluste loetelu koos vaatluste korraldamisel kogutavate ja kasutatavate andmete loeteluga vaatluste korraldajate kaupa, välja arvatud Eesti Panga poolt korraldatavate vaatluste kohta.” Riikliku statistika seaduse § 3 lõige 3 kehtestab, et riiklike statistiliste vaatluste loetelu alusel kinnitab rahandusminister ja Eesti Panga seaduse (RT I 1993, 28, 498; 1994, 30, 463) § 2 lõikes 8 sätestatud ulatuses Eesti Panga president riiklike statistiliste aruannete vormid. Sama seaduse § 7 lõige 1 kehtestab, et riikliku statistilise vaatluse korraldaja nõudmisel on andmeesitajad kohustatud õigeaegselt esitama andmeid käesoleva seaduse § 3 lõigete 2 ja 3 alusel kehtestatud ulatuses.

Uuringut **Palk** viiakse läbi eelkõige lähtuvalt Eesti seadusandlusest, mida toetab suur siseriiklik nõudlus, aga ka EL regulatsioonid (Regulation No 450/2003 of the European Parliament and of the Council of 27 February 2003 concerning the labour cost index). Siseriiklikku nõudlust väljendavad ühelt poolt erinevate riigiasutuste (peamiselt ministriumid) iga-aastased andmete tellimused ja teisalt leitakse uuringu Palk tulemuste põhjal keskmine palk, millele viidatakse paljudes Eesti seadustes (nt töötuskindlustus-, pankrotiseadus, riigikogu liikmete ametipalga, pensioni ja muude sotsiaalsete garantiide seadus, Riigikogu ja Vabariigi Presidendi poolt nimetatavate riigiametnike ametipalkade seadus).

EL nõuab andmeid kord kvartalis, kuid Eestis viiakse uuring läbi kord kuus. Väikeettevõtetele tekkiva koormuse vähendamise eesmärgil kasutatakse vähem kui 50 töötajaga ettevõtete puhul valimit ning iga valimisse sattunud ettevõtte täidab küsimustikku kord kvartalis. Kui kvartaalse uuringu puhul peaksid ettevõtted summeerima oma andmeid kolme kuu kohta kokku, siis praegu esitavad nad lihtsalt neli korda aastas ühe kuu andmed. 50 ja enama töötajaga ettevõtetest ei moodustata valimit, vaid küsitletakse kõiki sellesse suurusgruppi kuuluvaid ettevõtteid. Kõikide suurte ettevõtete igakuine küsitlemine tasandab vigu, mis tulenevad väikeste ettevõtete igakuisest valimis vaheldumisest.

Uuringu valimist vahetatakse igal aastal välja ligikaudu 10%, mistõttu ettevõtte on valimis keskmiselt 5 aastat sõltuvalt tegevusvaldkonnast.

Uuringu **Töötasu struktuur** läbiviimise aluseks on samuti nii siseriiklik nõudlus kui EL Nõukogu määrus (Council Regulation (EC) No 530/1999 of 9 March 1999 concerning

---

<sup>2</sup> “Tulumaksuseadusest”, “Sotsiaalmaksuseadusest”, “Kogumispensionide seadusest” ja “Töötuskindlustuse seadusest” tulenevate deklaratsioonide ja tõendite vormide kinnitamine. Vastu võetud rahandusministri 7.04.2004.a määrusega nr 107. – RTL, 2005, nr 32, art 450.

<sup>3</sup> Sotsiaalmaksuseadus. [<https://www.riigiteataja.ee/ert/act.jsp?id=849561>]. 1.06.2005

<sup>4</sup> Tulumaksuseadus. [<https://www.riigiteataja.ee/ert/act.jsp?id=833697>]. 1.06.2005

<sup>5</sup> Töötuskindlustuse seadus. [<https://www.riigiteataja.ee/ert/act.jsp?id=693708>]. 1.06.2005

<sup>6</sup> Kogumispensionide seadus. [<https://www.riigiteataja.ee/ert/act.jsp?id=835201>]. 1.06.2005

<sup>7</sup> Riikliku statistika seadus. [<https://www.riigiteataja.ee/ert/act.jsp?id=745232>]. 1.06.2005

structural statistics on earnings and on labour costs). Statistilise vaatluse eesmärk on arvutada keskmisi töötasusid tegevusala, ametiala, haridustaseme, vanuse, soo, tööstaaži, lepingu liigi, täis- ja osalise tööaja järgi.

Nimetatud Nõukogu määruse kohaselt tuleb uuring läbi viia nelja-aastase intervalliga (2002. aasta ja 2006. aasta kohta). Tulenevalt aga Eurostati ja rahvuslike statistikaametite vahel sõlmitud kokkuleppes, viiakse ka Eestis uuring läbi igal aastal. Andmeid kogutakse oktoobrikuu kohta. Nendel aastatel, kui andmeid edastatakse Eurostatile, on oktoobrikuu andmete kõrval aasta andmete blokk. Ülejäänud aastatel viiakse uuringut läbi siseriiklikest huvidest lähtuvalt – nende andmete põhjal leitakse aasta keskmine töötasu.

Nimetatud aasta andmete blokk jäi käesolevast uuringust välja, kuna viimati täideti seda 2002. aastal, mistõttu neid kulusid ei olnud võimalik hinnata.

Uuringu Töötasu struktuur läbiviimisel kasutatakse kuni 249 töötajaga ettevõtete puhul valimit, lähtudes järgmistest suurusgruppidest:

- 0 töötajaga ettevõtted;
- 1-9 töötajaga ettevõtted;
- 10-19 töötajaga ettevõtted;
- 20-49 töötajaga ettevõtted;
- 50-249 töötajaga ettevõtted;
- 250 ja enama töötajaga ettevõtteid uuritakse kõikselt ja nad teevad oma töötajate hulgast ise sünnikuupäevade järgi valimi.

Ka selle uuringu valimist vahetatakse igal aastal välja ligikaudu 10%.

Kahe viimase kirjeldatud uuringu puhul on lisaks EL määrustes nõutud tegevusaladele võetud Eesti enda valikul sisse ka põllumajandus, jahindus, metsamajandus ning kalandus.

Vaatlust **Tööandja kulutused töötajatele** korraldatakse taas EL Nõukogu määruse nr 530/1999 alusel. Selle uuringuga kogutakse tegevusalade lõikes tunduvalt detailsemat informatsiooni, st valim koostatakse täpsemate tegevusala koodide põhjal. Uuring toimub nelja-aastase intervalliga. 1. märtsiks 2005. aastal esitati andmed 2004. aasta kohta ja järgmine kord kogutakse andmeid 2008. aasta kohta.

Uuringu Tööandja kulutused töötajatele läbiviimiseks kasutatakse vähem kui 50 töötajatega ettevõtete puhul valimit ja need ettevõtted on jagatud kolme suurusgruppi:

- 0-9 töötajat;
- 10-49 töötajat;
- 50 ja enam töötajat.

Kirjeldatud aruannete ja deklaratsioonidega kaasnevad infokohustused lähtuvad otseselt deklaratsioonidest või aruandes küsitud andmestikust (lisad 1-3).

Arvesse tuleb veel võtta asjaolu, et kuigi MTA ja ESA uuringute andmed osaliselt kattuvad, on nende kogumise meetodika erinev. MTA kogub kassapõhiseid ja ESA tekkepõhiseid andmeid, mis tähendab, et ühel kuul esitatavad tööjõukulude andmed ei kattu.

## 1.2 Segmentide moodustamine

Segmentide arv ja valik tuleneb eeskätt deklaratsioonide ja aruannete põhjal koostatud infokohustuste nimekirjast. Eesmärgiks on leida piisavalt kõiki erinevaid aruannete osasid täitvaid ettevõtteid.

TSD puhul sõltub deklaratsiooni täitmise aeg eelkõige sellest, kui mitut TSD lisa ettevõtte täidab ning kui suurt osa neist lisade andmeväljadest täidetakse. Samamoodi sõltub uuringute Palk ja Tööandja kulutused töötajatele täitmisele kuluv aeg täidetavate infoblokkide arvust, aga ka sellest, kas ettevõttel on lisaks täistööajaga töötajatele ka osalise tööajaga ja/või töövõtulepinguga töötajaid. Viimasel juhul tuleb kogu aruanne lepingu liikide lõikes täita. Töötasu struktuuri puudutava küsimustiku täitmise aeg sõltub eelkõige töötajate arvust, kuna andmed tuleb esitada isikupõhiselt.

Lisaks sõltub infokogumise ja edastamise aeg ka kasutatavatest infotehnoloogilistest lahendustest – paremad raamatupidamisprogrammid võimaldavad infokohustusi kiiremini täita.

Lähtudes eeltoodust on tabelis 1 toodud esialgu kavandatud ja lõpuks kasutatud ettevõtete segmentide nimekiri.

**Tabel 1. Segmentid**

Segmentide algne valik	Segmentide lõplik valik	Küsitletud ettevõtete arv
<b>TSD</b>		
Ettevõtted, kes täidavad Lisa 1: Residendist füüsilised isikud		29
Ettevõtted, kes täidavad Lisa 2: Mitteresidendist füüsilised isikud		4
Ettevõtted, kes täidavad Lisa 4: Erisoodustused		24
<b>PALK</b>		
Väiksed ettevõtted (valim, vähem kui 50 töötajat)	Segment moodustati	10
Suured ettevõtted (kõik 50 ja enama töötajaga ettevõtted)	Segment moodustati	15
Töövõtulepinguga töötajatega ettevõtted (read 22-27)	Segment moodustati	14
<b>TÖÖTASU STRUKTUUR</b>		
Suurusgrupp I (valim, 0 töötajaga ettevõtted)	Segment pandi kokku suurusgrupiga II	
Suurusgrupp II (valim, 1-9 töötajaga ettevõtted)	Segment moodustati	5
Suurusgrupp III (valim, 10-19 töötajaga ettevõtted)	Segment moodustati	5
Suurusgrupp IV (valim, 20-49 töötajaga ettevõtted)	Segment moodustati	5
Suurusgrupp V (valim, 50-249 töötajaga ettevõtted)	Segment moodustati	7
Suurusgrupp VI (kõik, 249 ja enama töötajaga ettevõtted)	Segment moodustati	5
<b>TÖÖANDJA KULUTUSED TÖÖTAJALE</b>		
Suurusgrupp I (valim, 0-9 töötajaga ettevõtted)	Segment moodustati	5
Suurusgrupp II (valim 10-49 töötajaga ettevõtted)	Segment moodustati	5
Suurusgrupp III (kõik 50 ja enama töötajaga ettevõtted)	Segment moodustati	8
Ettevõtted, kes on esitanud andmeid nii täis- kui osalise tööajaga töötavate töötajate kohta	Eraldi segmenti ei moodustatud, kuna puudus informatsioon	
Ettevõtted, kes on esitanud andmeid nii täis- kui osalise tööajaga ja töövõtulepingu alusel töötavate töötajate kohta	antud ridu täitvate	



Ettevõtted, kes on esitanud statistikat mitterahalise tasu maksmise kohta (read 25-28)	ettevõtete arvu kohta. Aruannete laekumine ei olnud veel lõppenud.	
Ettevõtted, kes on esitanud statistikat muude kulutuste kohta (tööjõu värbamine, tööriietus) (read 38-39) kohta		
Ettevõtted, kes on esitanud statistikat muudelt organisatsioonidelt saadud toetuste kohta (tööturu toetus, sihtannetused) (read 40-41)		

### 1.3 Küsimustiku koostamine ja intervjuude läbiviimine

Küsimustik koosnes kahest blokist:

- üldinfo ja vabas vormis küsimused probleemide, raamatupidamisprogrammide jm kohta (lisa 4);
- küsimused iga protseduuriga seonduva ajakulu kohta (lisad 1-3).

Iga infokohustuse puhul täpsustati, kas ja mis proportsioonides on tegemist informatsiooni kogumise, informatsiooni sisestamise, arvutamise, andmete kontrolli ja dokumendi esitamise kuluga.

Lisaks konkreetsetele deklaratsioonidele uuriti küsitletavatel:

- ettevõtet iseloomustavat üldinfot nagu juriidiline vorm, tegevusala, tegevuskoht, töötajate arv, kasutatav raamatupidamisprogramm;
- kui palju aega kulub ettevõtjal aruande täitmise nõuetega tutvumiseks;
- mida peetakse suurimateks probleemideks ja mida pakutakse välja lahendustena;
- missuguseid raamatupidamisprogramme kasutades on lisatöö suurem/väiksem ja missuguste konkreetsete infokohustuste puhul tuleb teha lisaarvutusi;
- kui ausalt andmeid esitatakse;
- mil moel andmeid edastatakse (paberkandjal ja postiga, elektrooniliselt, telefoni teel, faksiga).

Eesmärk oli intervjueerida iga segmendi kohta vähemalt viite ettevõtet. Kuna mõned ettevõtted sattusid mitmesse gruppi, on paljudes segmentides tegelikult rohkem vastuseid andnud ettevõtteid. Kokku intervjueriti 45 raamatupidajat, neist üheksa olid raamatupidamisbüroode raamatupidajad. Raamatupidamisbüroodes intervjueriti raamatupidajat ühte kindlat klienti silmas pidades.

Intervjuud viisid läbi PRAXIS-e eksperdid Helio Huik ja Anne Jürgenson. Valdavalt toimusid intervjuud kohtumiste vormis. Viimased intervjuud, mille käigus küsiti hinnanguid ainult üksikute aruannete kohta, viidi läbi telefoni teel. Enamus intervjuudest toimusid Tallinnas (89%), sest polnud alust arvata, et mujal Eestis oleks ettevõtetel statistika esitamisega rohkem või vähem probleeme.

Intervjueeritavateks olid isikud, kes vastutasid ettevõttes TSD-de ja statistika esitamise eest. Tavaliselt oli see pearaamatupidaja, statistika aruannete puhul suuremates ettevõtetes ühele teemale spetsialiseerunud raamatupidaja või personalitöötaja.

## 1.4 Tulemuste standardiseerimine ja halduskoormuse arvestamine

Läbiviidud intervjuude tulemused standardiseeriti:

- iga intervjuu puhul hinnati, kas tegemist on normaalse efektiivsusega ettevõttega või mitte ning väga erandlikud ettevõtted arvati valimist välja või nende tulemused tasandati (kõik sellised juhtumid on tulemuste juures ka kirjeldatud);
- tulemuste põhjal koostati lõplik segmentide ja infokohustuste nimekiri.

Kogutud andmed sisestati andmebaasi, kuhu koondati lisaks infokohustustele ka:

- vastaja tunnipalk personali kategooria järgi (sh töökoha maksumus, sotsiaalmaks);
- informatsiooni edastamise sagedus;
- ettevõtete arv, keda konkreetne infokohustus puudutab.

Palgakulu leiti Statistikaameti palgaandmete põhjal<sup>8</sup> (tabel 2). Arvesse võeti ka sotsiaalmaks ning infokohustuste täitja töökohaga seotud fikseeritud kulud, mis hõlmavad näiteks tark- ja riistvara, IT süsteemide hooldamist, bürooarbeid, kontori renti. Kuna Eesti kohta vastavaid andmed ei ole, eeldati (nagu Rootsi ja Norra vastavate uuringute puhul), et kulude proportsioon ei erine oluliselt vastavast proportsioonist Taanis, kus nende kulude leidmiseks eraldi uuring läbi viidi<sup>9</sup>. Vastavalt Taani uuringu tulemustele lisati palgakulule 25% fikseeritud kulude katteks (tabel 2).

**Tabel 2. Palgakulu (kroonides)**

Ametiala	Kood	Tunnipalk	Sotsiaalmaksuga	Koos 25%
Pearaamatupidaja	2411	57,92	77,0	<b>96,3</b>
Raamatupidaja	3433	41,66	55,4	<b>69,3</b>
Sekretär	3431	35,13	46,7	<b>58,4</b>
Personalitöötaja	2412	46,92	62,4	<b>78,0</b>

*Allikas: Statistikaamet, autorite arvutused*

Ettevõttevälise konsultatsiooni kulu seoses vaadeldud aruannete ja deklaratsioonide täitmisega ühegi ettevõtte puhul ei esinenud, va sisseostetud raamatupidamisteenus. Viimase puhul arvestati kulu sarnaselt ettevõttes töötava raamatupidajaga Statistikaameti palgaandmete põhjal.

Informatsioon selle kohta, kui paljud ettevõtted vaadeldavaid deklaratsioone ja aruandeid esitavad ning kui palju ettevõtteid igasse segmenti kuulub, saadi MTA-st ja ESA-st.

ESA uuringute puhul jäeti arvutustest välja ettevõtted, kes olid küll algselt uuringutesse kaasatud, aga teatasid ESA-le, et nad kas ei tegutse või ei kasuta palgalist tööjõudu. Lisaks ligikaudu 30% ESA uuringutesse kaasatud ettevõtetest nõutud andmeid ei esita. Need

<sup>8</sup> Statistikaamet (2004). Tunnipalk 2002-2003.

<sup>9</sup> Uuring hõlmas järgmiseid kuluartikleid: IT ning kommunikatsioonivahendite soetamise, hooldamise ja kasutamise kulud, koolituse kulud, väikeinventari hankimine, üür ja kontoriga seotud kommunaalkulud. Vt ka *Manual til Aktivitetsbaseret Målning af Virksomhedernes Administrative Byrder (AMVAB)*.

[[http://www.amvab.dk/graphics/Byrdebarometer/Procesguide/Fase\\_1/AMVAB\\_manual.pdf](http://www.amvab.dk/graphics/Byrdebarometer/Procesguide/Fase_1/AMVAB_manual.pdf)].

31.05.2005

ettevõtted arvestati aga lähtuvalt seaduse täitmise eeldusest halduskoormuse arvutustesse sisse.

Eeltoodu põhjal arutati välja infokohustustega kaasnevad kulud ja summeeriti need kõigi Eesti ettevõtete peale kokku.

## 2. Tulemused

### 2.1 „Tulu- ja sotsiaalmaksu ning kohustusliku kogumispensioni ja töötuskindlustuse maksete deklaratsioon” (TSD) ja sellega seotud halduskoormus

2004. aastal esitati ettevõtjate poolt kokku 650 049 TSD vormi, neist 612 256 juriidiliste ja 37 793 füüsiliste isikute poolt. 36% esitatud deklaratsioonidest olid tühjad, nn 0-deklaratsioonid. Lisade lõikes on esitatud dokumendid toodud tabelis 3. Kokku küsitleti 29 ettevõtet, neist kuus kasutasid raamatupidamisbüroode raamatupidajaid.

**Tabel 3. 2004. aastal esitatud TSD-de lisade arv**

Lisa	TSD lisade esitamiste arv	Valim
Lisa 1: Residentist füüsilised isikud	430 021	29
Lisa 2: Mitteresidentist füüsilised isikud	3 683	4
Lisa 4: Erisoodustused	102 649	24

*Allikas: Maksu- ja Tolliamet*

Üldiselt TSD esitamine ettevõtetele suuri probleeme ja ajakulu ei põhjusta. Väga paljud ettevõtted esitavad deklaratsiooni esimese ja kõige mahukama lisa elektrooniliselt otse failina raamatupidamisprogrammist, mistõttu on ajakulu väga väike. Teised lisad täidetakse valdavalt E-Maksuametis.

Kõige enam aega kulub lisa 1 täitmiseks, kus küsitakse andmeid isikute lõikes (tabel 4). Lisa 2 koondab andmeid mitteresidentidele väljamakstud summade kohta. Tavaliselt esitatakse andmeid mõne üksiku isiku kohta. Lisaks esineb see kulu vähestel ettevõtetel ja tihti mitte iga kuu.

Lisa 4 puhul ei olnud uuritavas valimis ühtegi ettevõtet, kes oleks täitnud selle lisa kõiki ridu. Põhiliselt täideti kolme rida: tööandja sõiduki kasutamine (59% küsitletutest), isikliku sõiduauto kasutus töös (32%) ja lähetuskulud (27%). Väheste ridade täitmisest tuleneb ka väiksem ajakulu.

Peamisteks tegevusteks TSD täitmisel on informatsiooni sisestamine ja kontroll, kuna valdavalt teevad arvestusi raamatupidamisprogrammid (tabel 4). Täiendava informatsiooni kogumisele ning arvutamisele kulutatakse vähem aega.

**Tabel 4. Ühekordse TSD täitmisega seotud ajakulu tegevuste ja lisade lõikes (minutit)**

	Kokku	Informatsiooni kogumine	Informatsiooni sisestamine	Arvutamine	Andmete kontroll
Lisa 1	36	4	9	3	21
Lisa 2	19	2	7	3	7
Lisa 4	17	4	4	2	7

TSD täitmisega seotud kulu on rahalises vääringus esitatud tabelis 5. Suurimateks kuluallikateks on sagedamini esitatud lisad 1 ja 4. Halduskoormus kokku ulatub 27 miljoni kroonini.

**Tabel 5. TSD täitmisega seotud aja- ja rahakulu**

	Keskmine ühekordne ajakulu ettevõtte kohta (min)	Pearaamatupidaja palk (krooni tunnis)	Vastava lisa esitamiste arv aastas	Ettevõtete arv	Rahakulu kokku (krooni aastas)
<b>Lisa 1</b>	36	96,30	430 021		24 519 404
<b>Lisa 2</b>	19	96,30	3 683		115 013
<b>Lisa 4</b>	17	96,30	102 649		2 818 351
<b>Kokku</b>					27 452 768
<b>Seadusandlusega kursishoidmine</b>	40	96,30		39 360 <sup>10</sup>	30 322 944
<b>KOKKU</b>					57 775 712

Eraldi tuleb veel välja tuua seadusandlusega kursishoidmise kulu. Siia alla on arvatud koolitused (selle töid välja ainult kolm ettevõtet 29-st), vastuste otsimine tekkinud küsimustele, iseseisev seadusandlusega tutvumine, kolleegidega ja MTA ametnikega konsulteerimine. Kui käibemaksuseadusega seotud halduskoormuse puhul oli seadusandlusega kursishoidmisele kulutatud aeg hinnanguliselt kolm tundi kuus, tingituna osaliselt 1. maist 2004 jõustunud seadusemuudatustest, siis TSD puhul on see ajakulu tunduvalt väiksem - keskmiselt 40 minutit kuus. Rahaliselt tähendab see kulu 30 miljoni krooni aastas, mis on leitud pearaamatupidaja palga ja TSD-sid esitanud äriühingute ja FIE-de arvu põhjal. Välja jäeti siinkohal 0-deklaratsioone esitanud ettevõtjad.

Kulu kaasneb ka aruande esitamisega. Hinnanguliselt kulub deklaratsiooni elektrooniliselt esitanutel selleks keskmiselt viis minutit (so E- maksuametis) ja postiga saatnutel keskmiselt 15 minutit kuus, põhjustades ettevõtlussektorile kokku aastas 6,3 miljonit krooni kulu (tabel 6).

**Tabel 6. TSD esitamisega kaasnev aja- ja rahakulu**

	Esitatud TSD-de arv	Pearaamatupidaja palk (krooni tunnis)	Sekretäri palk (krooni tunnis)	Ajakulu ühekordse esitamise kohta (tundi)	Rahakulu kokku (krooni aastas)
<b>Elektrooniliselt</b>	467 140	96,3		0,08	3 598 847
<b>Postiga</b>	182 909		58,4	0,25	2 670 471
<b>KOKKU</b>	650 049				6 269 318

Kõik kulud kokku liites saame vormi TSD täitmisega seotud halduskoormuseks palga ja tööjõukulu valdkonnas Eesti ettevõtetele 64 miljonit krooni aastas.

<sup>10</sup> 2003. aastal esitas MTA-le TSD-sid kokku 56 595 äriühingut, sealhulgas 21 463 äriühingut keskmise töötajate arvuga 0. Viimased jäeti siinkohal arvutustest välja. Seega arvestati TSD-sid esitanud ettevõtete hulka 35 132 äriühingut ja lisati 4228 FIE-t, kes TSD-sid esitasid. See on kokku 39 360 ettevõtet.

## 2.2 Aruandevorm „Palk” ja sellega seotud halduskoormus

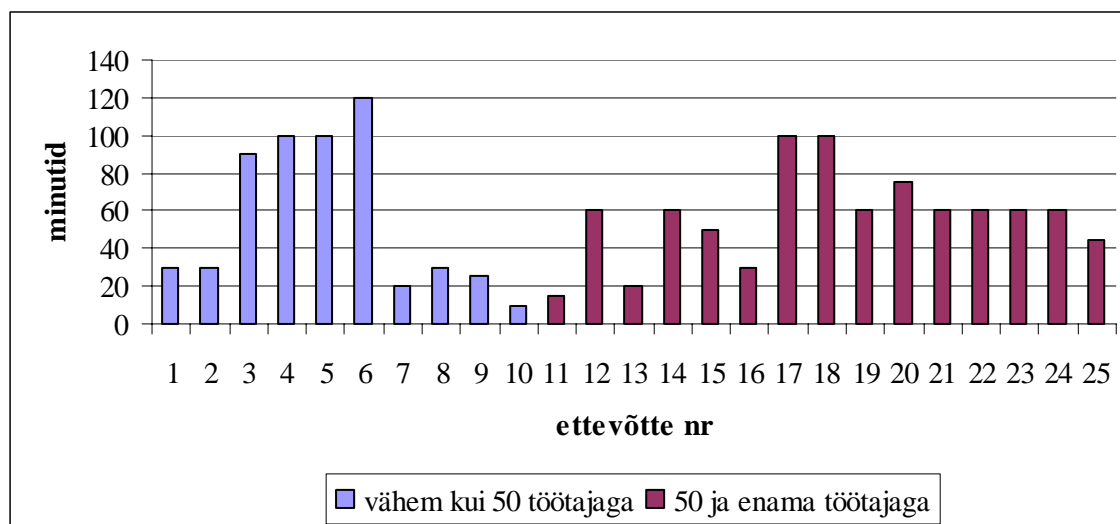
2004. aastal oli uuringuga Palk hõlmatud 5866 ettevõtet, mis olid jagatud kahte suurusgruppi:

- Vähem kui 50 töötajaga ettevõtted, mida oli valimis kokku 4500 (sh 835 ilma töötajateta). Neist 34% teatas, et nad ei tegutse või ei kasuta palgatöäjõudu, mistõttu halduskoormuse arvestamisel võeti ettevõtete üldarvuks 2970.
- 50 ja enama töötajaga ettevõtted, kokku 1366.

Analüüsi käigus intervjueriti 26 ettevõtet, kellest üks oli võrdluses teistega aruande täitmisel väga ebaefektiivne ning arvati seetõttu valimist välja. Seega jäi uuritavasse valimisse 25 ettevõtet, neist viis raamatupidamisbüroode raamatupidajad.

Tulemused on toodud joonisel 1, kust on selgelt näha kõikumised ettevõtete ajakulu osas. Ilmneb, et ajakulu ei sõltu oluliselt ettevõtte suurusest.

### Joonis 1. Aruandevormi Palk ühekordsele täitmisele kuluv aeg ettevõtete suurusgruppide lõikes



Ajalised erinevused tulenevad peamiselt järgmistest põhjustest:

- Kuuest vastajast, kelle ajakulu on teistest märgatavalt suurem, olid kolm raamatupidamisbüroode raamatupidajad.
- Ülejäänud kolme puhul oli aga tegemist töövõtulepinguga töötajaid palganud ettevõtetega, kellel tuli seetõttu täita aruandes andmete lisablokk.
- Lisaks sõltub ajakulu sellest, kui palju on ettevõttel ebaregulaarseid kulusid (preemiad, mitterahaline tasu) või näiteks haiguslehel olnud või koolitusel viibinud töötajaid, sest palgakulude puhul tuleb eraldi välja tuua tegelikult töötatud ja mittetöötatud aja eest makstava tasu. Paljud ettevõtted peavad need andmed üksnes selle aruande jaoks eraldi välja arvestama.
- Ajalised erinevused aruandevormis sõltuvad veel sellest, kui oluliseks ettevõttes aruande korrektset täitmist peetakse.

Kokku põhjustas aruande Palk koostamine ja esitamine Eesti ettevõtetele 2004. aastal kulusid 2,7 miljoni krooni ulatuses (tabel 7). Arvutused on tehtud järgmiste palgakulu proportsioonidega:

- Aruande koostamisel: 80% pearaamatupidaja, 10% personalitöötaja ja 10% raamatupidaja;
- Aruande esitamisel: 50% pearaamatupidaja (väiksemates ettevõtetes esitavad aruandeid raamatupidajad ise, ESA serverisse tõstavad ka suuremates ettevõtetes aruande pearaamatupidajad) ja 50% sekretär (faksimine, postitamine).

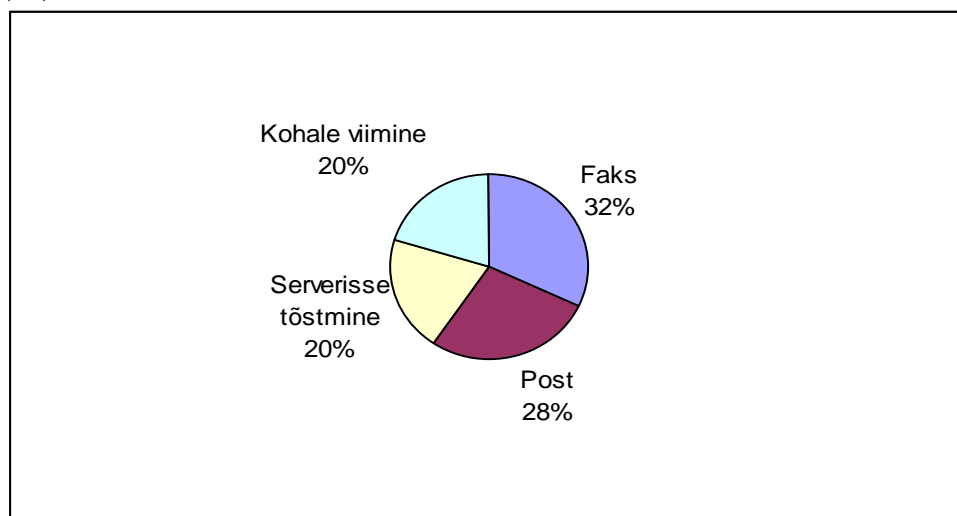
**Tabel 7. Aruandevormi Palk täitmisega kaasnev aja- ja rahakulu**

	Keskmise ühekordne ajakulu ettevõtte kohta (min/h)		Palgakulu (krooni tunnis)				Sagedus aastas	Ettevõtete arv kokku	Ühekordne rahakulu ettevõtte kohta (krooni)	Rahakulu kokku (krooni aastas)
			Pearaamatu- pidaja	Raamatupidaja	Sekretär	Personalitöötaja				
<b>Aruande koostamine</b>										
<b>Alla 50 töötajaga ettevõtted</b>	56	0,93	96,30	69,30		78,00	4	2 970	85	1 008 461
<b>50 ja enama töötajaga ettevõtted</b>	57	0,95	96,30	69,30		78,00	12	1 366	87	1 429 079
<b>Töövõtulepinguga ettevõtted</b>	74	1,23								
<b>Aruande esitamine</b>	7	0,12	96,30		58,4		12 või 4	4 336	9	255 131
<b>KOKKU</b>										2 692 671

Nagu mainitud, arvestatakse halduskoormuse hulka ka aruande esitamise kulud. Seoses ESA andmete kogumise süsteemi hiljutise muutumisega, ei olnud käesoleva uuringu läbiviimise ajal aruannete esitamise viiside kohta võimalik statistikat esitada. Teatud määral kajastavad erinevaid andmete esitamise tavasid ka intervjueeritud ettevõtete vastused. Selgus, et 32% vastanutest saadab andmed faksiga ja 28% postiga (joonis 2). Vähem levinud, kuid tõenäoliselt edaspidi üha enam populaarsust koguv meetod on faili ESA serverisse laadimine (20%) ning üllatavalt suur osa vastanutest (20%) viib aruande ise kohale. Tõenäoliselt on viimane iseloomulik küsitletud linnas tegutsevatele ettevõtetele. Kuna valim oli statistika aruannete esitamise viisidest usaldusväärse ülevaate saamiseks siiski liiga väike ja Tallinna-keskne, ei saa neid andmeid arvutustes kasutada ja seetõttu on kulude leidmisel arvestatud hinnangulise keskmise seitsme minutilise ajakuluga<sup>11</sup>.

<sup>11</sup> Ka juhul, kui valim oleks katnud erinevaid piirkondi, oleks see olnud aruannete esitamise tavade kohta üldistuste tegemiseks liiga väike. Edaspidi, kui ESA hakkab vastavat statistikat koguma, võib teha arvutustes korrektureid.

**Joonis 2. Statistikaaruannete esitamise viisid läbiviidud intervjuude tulemuste põhjal (%)**



Ajakulu jagunemine erinevate administratiivsete tegevuste lõikes on aruande Palk puhul väga erinev, ulatudes nullist minutist kuni poole tunnini. Enim aega ja ressursse kulub vajaliku informatsiooni kogumisele (tabel 8). Vähe aega kulutatakse sisestatud andmete kontrollile, mis viitab sellele, et andmete täpsust ei peeta eriti oluliseks. Suured ettevõtted kulutavad kontrollile rohkem aega, sest nad täidavad aruandes rohkem blokke ja peavad enamatele nüanssidele tähelepanu pöörama.

**Tabel 8. Aruande Palk täitmisega seotud ajakulu tegevuste lõikes (%)**

	Alla 50 töötajaga ettevõtted	50 ja enama töötajaga ettevõtted
<b>Informatsiooni kogumine</b>	48,3	41,4
<b>Informatsiooni sisestamine</b>	15,6	13,9
<b>Arvutamine</b>	28,0	25,1
<b>Andmete kontroll</b>	8,1	19,6
<b>Kokku</b>	100,0	100,0

Kõige suuremat ajakulu põhjustab järgmiste infokohustuste täitmine (tabel 9):

- Andmed töövõtulepinguga töötajate kohta.
- Töötatud tundide arv. Ajakulu põhjustab just mittetöötatud tundide mahaarvestamine (haiguslehed, koolitus, jne).
- Töötajate keskmine arv, taandatud täistööajale. See on keerukas eriti ettevõttes, kus on nii osalise kui täistööajaga töötajaid.
- Väiksematel ettevõtetel kulub aega ka mitterahaliste tasude, ebaregulaarsete preemiate ning tööandja hüvitiste ja toetuste arvestamiseks. Tõenäoliselt on suuremates ettevõtetes need andmed detailsemalt raamatupidamisprogrammides arvel ja seetõttu kergemini leitavad.



**Tabel 9. Aruande Palk ühekordse täitmisega seotud ajakulu infokohustuste lõikes (minutit)**

Infokohustused		Alla 50 töötajaga ettevõtted		50 ja enama töötajaga ettevõtted	
		Rea täitjate arv valimis	Keskmine ajakulu	Rea täitjate arv valimis	Keskmine ajakulu
<b>Kogu aruanne</b>	<b>Aruande rea nr</b>	<b>10</b>	<b>56</b>	<b>15</b>	<b>57</b>
<b>Töötajate arv aruandekuu lõpul</b>	<b>1</b>	<b>10</b>	<b>3,8</b>	<b>15</b>	<b>3,3</b>
sh aruandekuu lõpul lapsehoolduspuhkusel	2	7	3,0	12	4,3
sh ei tööta või töötavad ajutiselt osalise tööajaga	3	5	2,0	11	3,1
<b>Töötatud tundide arv</b>	<b>4</b>	<b>10</b>	<b>6,3</b>	<b>15</b>	<b>5,3</b>
<b>Tasu tegelikult töötatud aja eest</b>	<b>5</b>	<b>9</b>	<b>4,6</b>	<b>15</b>	<b>3,9</b>
<b>Tasu mittetöötatud aja eest</b>	<b>6</b>	<b>8</b>	<b>3,5</b>	<b>15</b>	<b>3,9</b>
Tööandja hüvitis	7	6	1,2	11	3,0
Töötajatele väljamakstav tasu	8	8	3,0	14	3,2
<b>Töötajate keskmine arv</b>	<b>9</b>	<b>10</b>	<b>4,7</b>	<b>15</b>	<b>5,6</b>
<b>Ebaregulaarne preemia, lisatasu</b>	<b>10-11</b>	<b>3</b>	<b>6,0</b>	<b>5</b>	<b>3,8</b>
<b>Mitterahaline tasu</b>	<b>12-13</b>	<b>1</b>	<b>8,0</b>	<b>1</b>	<b>4,0</b>
<b>Tööandja makse töötajate jaoks loodud hoiuskeemidesse</b>	<b>14</b>	<b>0</b>	<b>0,0</b>	<b>0</b>	<b>0,0</b>
<b>Tööandja hüvitsid ja sotsiaaltoetused töötajatele</b>	<b>15-16</b>	<b>2</b>	<b>5,0</b>	<b>3</b>	<b>3,0</b>
<b>Muudelt organisatsioonidelt saadud toetused tööandjale</b>	<b>17-18</b>	<b>0</b>	<b>0,0</b>	<b>1</b>	<b>4,0</b>
<b>Tööandja sotsiaalkindlustuskeemidesse maksed</b>	<b>19-21</b>	<b>8</b>	<b>4,6</b>	<b>14</b>	<b>4,6</b>
<b>Andmed töövõtulepinguga töötavate isikute kohta</b>	<b>22-27</b>	<b>2</b>	<b>18,0</b>	<b>0</b>	<b>17,1</b>
Töövõtulepinguga töötajate arv aruandekuu lõpul	22	2	3,5	12	2,4
Töövõtulepinguga töötajate tasu	23	2	2,5	12	2,5
Töövõtulepinguga töötajate töötatud tundide arv	24	2	4,5	11	2,6
Töövõtulepinguga töötajate keskmine arv, taandatud täistööajale	25	2	2,5	11	3,2
Töövõtulepinguga töötajate töötasudelt arvestatud sotsiaalmaks	26	2	2,5	12	2,3
Töövõtulepinguga töötajate töötasudelt arvestatud tööandja töötuskindlustusmaks	27	2	2,5	12	2,3
<b>Täitja ja direktori andmed</b>		<b>0</b>	<b>0,0</b>	<b>1</b>	<b>1,7</b>

### 2.3 Aruandevorm „Töötasu struktuur” ja sellega seotud halduskoormus

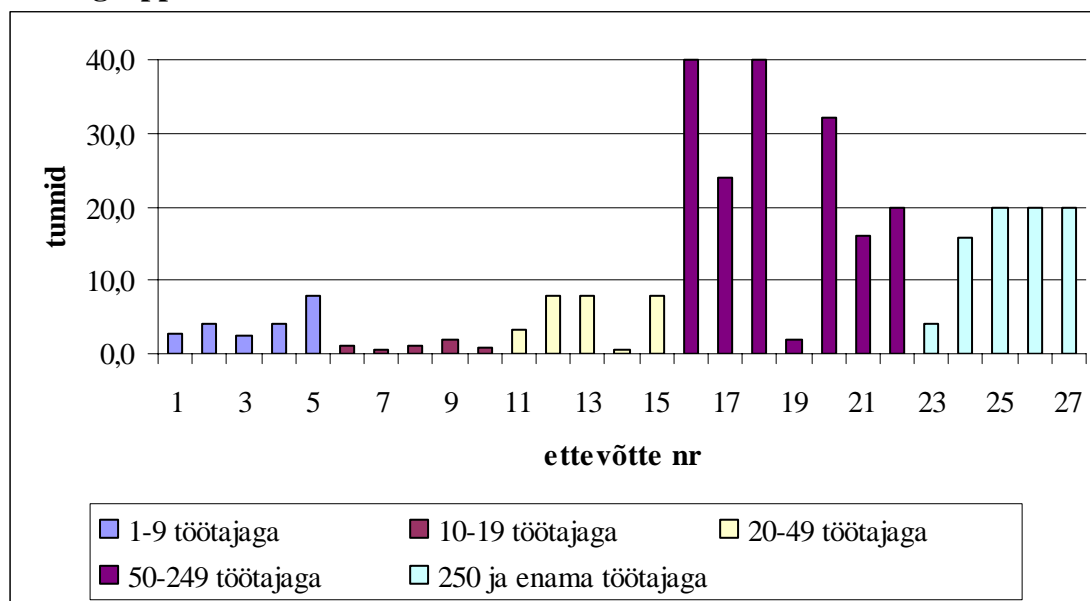
2004.aasta oktoobri Töötasu struktuuri uuringusse oli kaasatud 5228 ettevõtet, kes jagunesid suurusgruppide lõikes järgmiselt:

- 0-töötajaga 290
- 1-9 töötajaga 3001
- 10-19 töötajaga 469
- 20-49 töötajaga 806
- 50-249 töötajaga 518
- 250 ja enam töötajaga 144<sup>12</sup>

Esimene grupp ehk ilma töötajateta ettevõtted jäeti käesoleva halduskoormuse analüüsi raames vaatluse alt välja. 1-49 töötajatega gruppide puhul jäeti arvutustest välja need ettevõtted (25%), kes teatasid, et ei nad enam ei tegutse või ei kasuta palgatööjõudu.

Kokku küsitleti 27 aruannet täitnud ettevõtet, igast suurusgrupist viis, välja arvatud 50-249 töötajaga suurusgrupp, kust küsitleti seitset ettevõtet. Vastused on esitatud joonisel 3.

#### Joonis 3. Aruande Töötasu struktuur ühekordse täitmisega seotud ajakulu ettevõtete suurusgruppide lõikes



Kahe teistest tunduvalt suurema ajakuluga ettevõtte (joonis 3 ettevõtte nr 16 ja 18) ajakulu tasandati võrdseks ajamahukuse poolest kolmanda vastaja tulemusega (joonis 3 ettevõtte nr 20). Nimetatud kahe ettevõtte raamatupidajad ei andnud aruande täitmise kohta täpseid ajahinnanguid, vaid piirdusid väitega, et Töötasu struktuuri täitmisele kulub neil terve nädal.

Töötasu struktuuri aruandel esitatakse andmeid isikute lõikes, mistõttu on ajakulu seotud otseselt ettevõtte suurusega. Seda kinnitavad ka tulemused – kolm väiksemat ettevõtete suurusgruppi kulutavad aruande täitmisele tunduvalt vähem aega kui suuremad ettevõtted. 50-

<sup>12</sup> 250 ja enama töötajaga ettevõtete grupi näol ei ole tegemist valmimiga, uuringusse on kaasatud kõik sellesse suurusgruppi kuuluvad ettevõtted.

249 töötajaga ettevõtete puhul varieerub ajakulu väga suures ulatuses, mis tuleneb osaliselt samuti ettevõtte suurusest. Varieeruvuse taga on suurusgruppide jaotus üldiselt - suurusgruppi (50-249 töötajaga) kuuluvad ettevõtted erinevad grupisiseselt üksteisest töötajate arvu poolest enam, kui väiksemate suurusgruppide puhul (1-9, 10-19 ja 20-49 töötajaga suurusgruppides on ettevõtete suuruse vahed väiksemad).

ESA metoodika näeb ette, et 250 ja enama töötajaga ettevõtted teevad oma töötajatest valimi ja esitavad andmed ainult ühe osa töötajate kohta, mistõttu kujuneb nende koormus tihti väiksemaks kui 50-249 töötajaga ettevõtetel. Lisaks oli kolmel viiest 250 ja enama töötajaga ettevõttest selle aruande täitmiseks oma infotehnoloogiline lahendus välja töötatud.

Küsimusi tekitab aga teise suurusgruppi (joonis 3 ettevõtted nr 10-19) tagasihoidlik ajakulu võrreldes esimesega (joonis 3 ettevõtted nr 1-9). Puudub seos kasutatavate raamatupidamisprogrammidega, kuna teises grupis kasutab vaid üks ettevõtte raamatupidamisprogrammi palgamoodulit, teised arvestavad palka Excelis ja ühes ettevõttes tehti kogu raamatupidamine paberkanalil. Pigem sõltub tulemus sellest, kas ettevõttel on nõutud andmed enda jaoks jooksvalt kogutud (nt personaliosakonnas) või algab andmete kogumine koos ESA aruande koostamisega.

Ajakulu sõltub lisaks ettevõtte suurusele veel mitmetest asjaoludest:

- Igal aastal vahetatakse 10% valimist välja ja esmakordsetel täitjatel on aruande täitmise ajakulu seetõttu suurem. Korduvatele täitjatele on aruanne tuttav ja nad saavad kasutada eelmise aasta aruandelt andmeid hariduse, staaži ja ametiala koodide kohta. Uute töötajate kohta tuleb muidugi need andmed juurde koguda.
- Teiseks sõltub ajakulu sellest, kui oluliseks ettevõtte aruandel küsitavat informatsiooni enda jaoks peab. Mitmetes ettevõtetes olid isikuandmed personaliosakonnas olemas või sisestatud raamatupidamisprogrammi, teised aga ei pidanud isegi vastavate võimalustega programmi olemasolu korral nende andmete kogumist ja sisestamist vajalikuks. Seetõttu kaasnes neile Töötasu struktuuri aruande koostamisega lisatöö vastava informatsiooni kogumise näol.
- Töötasu struktuuri aruande täitmise ajakulu ei sõltunud sellest, kas aruannet täitis raamatupidamisbüroo või ettevõtte enda raamatupidaja. Kuna sageli pole raamatupidamisfirmade raamatupidajatel näiteks töölepinguid, peavad nad isikuandmeid ettevõtetest eraldi küsima. Samuti suhtusid nad statistikaaruannete esitamisse tõrksamalt, sest sellega kaasnevat kulu ei oska kliendid hinnata. Seetõttu on mõned raamatupidamisbürood lisaks tavapärasele raamatupidamise teenustele lisanud hinnakirja eraldi ka statistika aruannete täitmise. Lisaks olid raamatupidamisbüroode raamatupidajad „loomingulisemad“ kui ettevõtetes töötavad raamatupidajad ja seda just eelmainitud põhjustel.
- Teatud mõju omas antud aruande täitmisel siiski ka raamatupidamisprogramm. Muljetavaldavaks võib pidada programmi Joosep, mis koostab praktiliselt valmis Töötasu struktuuri aruande. Raamatupidaja vaatas selle vaid üle, lisas haiguspäevad, lasi sekretäril ümber kirjutada ja postitada. Selline valmislahendus eeldab, et eelnevalt on programmis personali kohta kõik vajalikud andmed sisestatud.

Töötasu struktuuri aruandes osutusid kõige ajakulukamateks infokohustusteks (tabel 10):

1. **Isikuandmete esitamine** (so sugu, vanus, ametiala, haridus). Ametiala klassifitseerimine toimub vastavalt Eesti ametialade klassifikaatorile. Enamus vastajad suhtusid õige koodi sisestamisse tõsiselt, kuid kolm raamatupidajat tunnistasid osade

koodide puhul ka suvalist valikut. Mitmete tekitas probleeme informatsiooni leidmine hariduse kohta, sest vastavaid andmeid ei leia isegi töölepingutest. Ka see tingis mõningatel juhtudel raamatupidajate „loomingulisust“. Kohusetundlikud aruande täitjad viisid töötajate hulgas läbi küsitluse.

2. **Tööaja arvestus.** Ajakulukaks osutus põhi – ja/või lisapuhkuse päevade ning muude mittetöötatud päevade (nt tööalane koolitus) arvestamine. Paljud valimisse kuulunud ettevõtetest pidasid tundide (töötatud tunnid, ületunnid) arvestust raskeks.
3. Kõige suurema suurusgrupi (250 ja enam töötajat) puhul oli **palga arvestus** tööaja arvestusest aeganõudvam. Probleemseteks pidasid ettevõtted aruande kõiki ridu peale tööaja eest arvestatud töötasu, need on lisatasu ületundide, öötöö, puhkuse tasu ja keskmise palga alusel arvestatud tasu mittetöötatud päevade eest.

**Tabel 10. Aruandevormi Töötasu struktuur ühekordse täitmise seotud ajakulu infokohustuste lõikes (minutit)**

Infokohustus	Aruande veeru nr	Kogu valimi keskm	0-9	10-19	20-49	50-249	250-	Valim
<b>Kokku</b>		649,1	256,0	63,0	334,0	1354,3	956,0	27
<b>Töötaja isikuandmed</b> (sugu, vanus, ametiala, haridus)	<b>01- 04</b>	254,4	107,0	22,0	123,8	550,0	351,0	27
<b>Töölepingu põhised andmed</b>	<b>05-07</b>	110,6	45,0	14,4	46,0	217,1	188,0	27
Tööstaaži arvutamine	05	61,9	32,0	8,6	20,4	114,3	113,0	27
Täis- või osalise tööajaga töötaja	06	23,9	7,8	4,0	10,4	49,3	38,0	27
Lepingu liik	07	23,9	5,2	2,8	10,2	53,6	36,0	27
<b>Tööaja arvestus</b>	<b>08- 12</b>	152,0	53,0	15,8	95,8	330,7	193,0	27
Tööaja norm nädalas	08	17,9	6,4	2,8	7,2	45,4	16,6	27
Töötatud tunnid	09	40,5	18,6	6,6	31,4	84,7	43,6	27
Ületunnid	10	30,3	7,5	0,0	22,4	94,6	43,6	17
Põhi- või lisapuhkuse päevad	11	38,1	12,0	4,3	16,4	93,3	43,6	26
Mittetöötatud päevad	12	25,9	13,0	3,0	18,4	49,7	45,6	26
<b>Töötasu arvestus</b>	<b>13-17</b>	132,4	51,0	12,8	68,4	256,4	224,0	27
Tööaja eest arvestatud töötasu	13	27,9	13,6	4,0	10,4	57,9	41,6	27
Lisatasu ületundide eest	14	27,2	12,5	0,0	18,0	105,0	43,6	15
Lisatasu õhtuse töö, öötöö ja puhkepäevadel töötamise eest	15	22,2	10,0	0,0	18,0	75,0	43,6	14
Põhi- ja lisapuhkusetasu	16	29,1	14,6	4,2	14,8	56,4	44,6	27
Keskmise palga alusel arvestatud tasu	17	25,6	15,8	5,8	12,4	45,8	63,3	24

Ajakulust moodustas valdava enamuse informatsiooni kogumine (63%), vähem aega nõudsid arvutamine (19%) ning informatsiooni sisestamine (13%). Võrreldes näiteks käibemaksuseadusega kaasneva halduskoormuse hindamise uuringuga<sup>13</sup> kulutatakse andmete kontrollile tunduvalt vähem aega: antud juhul 5% samas kui käibemaksu uuringu puul oli see osakaal 52% kogu infokulutuste täitmisele kulutatavast ajast.

<sup>13</sup> Jürgenson, A. (2005). *Käibemaksuga seonduvad administratiivsed kulud ettevõtjatele*. Tallinn: Poliitikauuringute Keskus PRAXIS.

Aruandevormiga tutvumise kulu ei osanud vastajad ühegi statistika aruande puhul täpselt välja tuua, kuigi antud infokohustust peeti üldiselt siiski aeganõudvaks. See aeg on arvatud infokohustuste hulka.

Leitud andmete põhjal arvestati aruande Töötasu struktuur täitmisega kaasnev ajakulu rahakuluks ümber (tabel 11). Kokku toob selle aruande täitmine Eesti ettevõtetele kaasa kulusid 2,6 miljoni krooni ulatuses aastas. Palgakulud on arvestatud järgnevalt:

- 1-9 töötajaga ettevõtted: 100% pearaamatupidaja;
- 10-249 töötajaga ettevõtted: 80% pearaamatupidaja, 10% raamatupidaja ja 10% personalitöötaja;
- 250 ja enama töötajaga ettevõtted: 20% pearaamatupidaja, 40% raamatupidaja ja 40% personalitöötaja;
- Andmete esitamisel: 50% sekretär (postitamine, faksimine) ja 50% pearaamatupidaja (väikeste ettevõtete raamatupidajad, kes esitavad aruanded ise).

**Tabel 11. Aruande Töötasu struktuur täitmisega kaasnev aja- ja rahakulu**

	Keskmise ühekordne ajakulu ettevõtte kohta (min/tundi)		Palgakulu (krooni tunnis)				Ettevõtete arv	Rahakulu kokku (krooni aastas)
			Pearaamatupidaja	Raamatupidaja	Personalitöötaja	Sekretär		
Aruande koostamine								
1-9 töötajat	256	4,3	96,3				2250	924 480
10-19 töötajat	63	1,1	96,3	69,3	78,0		352	33 918
20-49 töötajat	334	5,6	96,3	69,3	78,0		604	308 555
50-249 töötajat	1354	22,6	96,3	69,3	78,0		518	1 072 975
enam kui 250 töötajat	956	15,9	96,3	69,3	78,0		144	179 376
Aruande esitamine	7	0,1	96,3			58,4	3868	34 905
<b>Kokku</b>								<b>2 554 210</b>

## 2.4 Aruandevorm „Tööandja kulutused töötajatele” ja sellega seotud halduskoormus

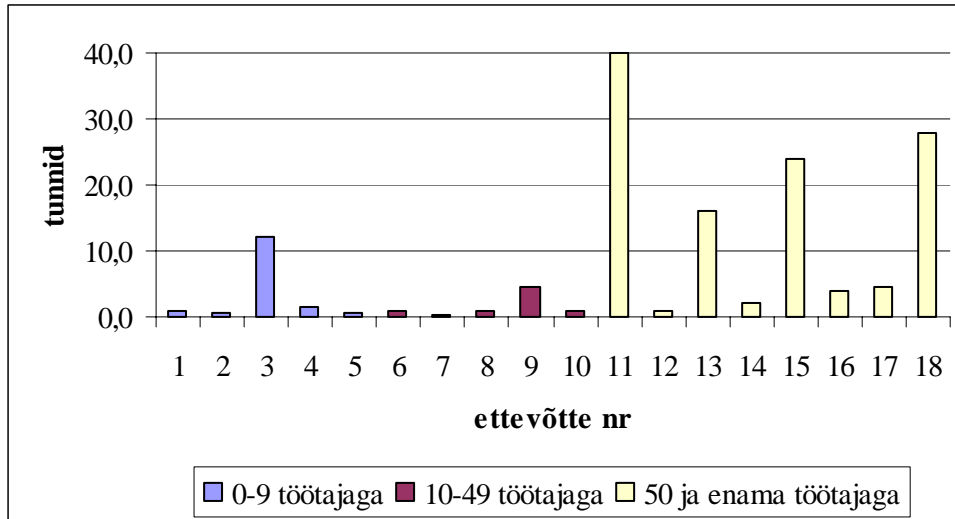
Antud aruandevormi täideti 2005. aastal teistkordselt (vt täpsemat kirjeldust alaptk 1.1) ja uuringuga oli hõlmatud 7666 ettevõtet jagatuna järgmistesse suurusgruppidesse:

- 0-9 töötajaga: 3409, sh 1159 ei tegutse või ei kasuta palgatöötajõudu
- 10-49 töötajaga: 1223, sh 405 ei tegutse või ei kasuta palgatöötajõudu
- 50 ja enama töötajaga 1366<sup>14</sup>

<sup>14</sup> 250 ja enama töötajaga ettevõtete grupi näol ei ole tegemist valimiga, uuringusse on kaasatud kõik sellesse suurusgruppi kuuluvad ettevõtted.

Käesoleva uuringu raames küsitleti 18 ettevõtet - esimesest kahest suurusgrupist viis ettevõtet ja kolmandast kaheksa ettevõtet. Tulemused kogu aruande täitmisele kulutatud aja kohta on toodud joonisel 4.

**Joonis 4. Aruandevormi Tööandja kulutused töötajatele ühekordse täitmisega seotud ajakulu ettevõtete suurusgruppide lõikes**



Jooniselt 4 ilmneb, et kaks väiksemat suurusgruppi (0-9 ja 10-49 töötajaga) kulutavad aruande täitmisele tunduvalt vähem aega kui suuremad ettevõtted. Sealjuures on suuremate ettevõtete (50 ja enama töötajaga) puhul tulemuste varieeruvus väga suur. Teistest eristub vaid üks juhtum (ettevõtte nr 11), mis otsustati suuruselt järgmise ettevõtte (nt 18) ajakuluga võrdsustada.

Peamised erineva ajakulu põhjused on järgmised:

- Suurematel ettevõtetel on rohkem töötajaid, mis toob kaasa rohkem erijuhte ja eritasusid.
- Juhul, kui ettevõttel on lisaks täiskohaga töötajatele ka osalise töötaja ja töövõtulepinguga töötajaid, tuleb kogu informatsioon esitada vastavate lepingu liikide lõikes. See põhjustab ajakulu sõltumata ettevõtte suuruselt. Siiski on suurematel ettevõtetel sagedamini erinevate lepingute alusel töötavaid töötajaid.
- Suuremate võimalustega raamatupidamisprogramme kasutavatel ettevõtetel on ajakulu väiksem. Hästi seadistatud programmide kasutajad täitsid aruande väga kiiresti isegi juhul, kui neil oli osalise töötajaga ja töövõtulepinguga töötajaid. Väide ei osutunud aga kõigil juhtudel kehtivaks. Leidus ettevõtteid, kes palgamoodulit ei kasuta ja peavad arvestust MS Excelis, kuid vaatamata sellele täitsid aruande teistega võrreldes väga kiiresti. Seega ajakulu ei sõltu mitte üksnes programmist, vaid ka selle kasutamise ulatusest. Mõned raamatupidajad ütlesid, et nad ei soovigi väga „peeneid“ programme, mis eeldavad detailsete ja sageli tööks mittevajalike andmete regulaarset sisestamist (va ESA aruannete täitmiseks).

- Suuremates ettevõtetes eeldab aruande koostamine koostööd raamatupidamis- ja personali osakonna vahel, mis tähendab samuti ajakulu. Lisaks telliti mõnel juhul andmeid veel teistestki osakondadest<sup>15</sup>.
- Kui ettevõtte täitis nii aruannet Palk kui Tööandja kulutused töötajatele, oli viimast kergem täita.

Kuna esimese (0-9 töötajaga ettevõtted) ja teise (10-49 töötajaga ettevõtted) suurusgrupi vahel suuri erinevusi pole, esitatakse tulemused edaspidi kahe suurusgrupina (0-49 ning 50 ja enama töötajaga ettevõtted).

Sarnaselt eelmiste aruannetega on infokohustuste lõikes kõige ajakulukamad järgmised read (tabel 12):

- **Tööandja poolt tasustatud, kuid mittetöötatud päevade arv** (haigus- ja puhkuspäevad, tööalane koolitus);
- **Töötatud tundide arv**, kus tuleb eraldi välja tuua ületunnid. 15% vastanutest väitsid, et esitavad antud rea kohta vaid hinnangulisi andmeid;
- **Tööandja brutotasu**, sh eraldi tasu tegelikult töötatud aja ja mittetöötatud aja eest, ebaregulaarsed tasud, maksed töötajate hoiuskeemidesse ja loonustasu (sh nt tööandja auto kasutamine isiklikuks otstarbeks);
- **Töötajate arv kuu lõpus**, kuude ja lepingu liikide lõikes;
- Suurtel ettevõtetel **tööandja muud kulutused** nagu tööjõu värbamise kulud, mis tuleb arvete hulgast välja otsida ning kulutused tööriietele.

**Tabel 12. Aruande Tööandja kulutused töötajatele ühekordse täitmisega kaasnev ajakulu (minutit)**

Infokohustus	Read	Valim	Valimi keskmine	Kuni 49 töötajaga ettevõtted	50 ja enama töötajaga ettevõtted
<b>Kokku</b>		18	436,4	140,6	806,3
<b>1. Töötajate arv, 2004 (kuu lõpul)</b>	<b>01- 12</b>	18	44,8	24,6	70,0
<b>2. Aasta keskmine töötajate arv kuus, taandatud täistööajale</b>	<b>13</b>	18	24,0	11,2	40,0
<b>3. Töötatud tundide arv</b>	<b>14-16</b>	18	73,4	27,1	131,3
<b>4. Tööandja tasustatud, kuid mittetöötatud päevade arv aastas</b>	<b>17-20</b>	18	80,7	28,3	146,3
<b>5. Tööandja brutotasu töötajatele aastas</b>	<b>21-28</b>	18	71,7	21,8	134,0
Tasu tegelikult töötatud aja eest	21-22	18	29,9	6,2	59,6
Tasu mittetöötatud aja eest	23	16	36,0	14,9	57,1
Tööandja makse töötajate hoiuskeemidesse	24	0	00,0	0,0	00,0
Mitterahaline tasu (loonustasu)	25-28	8	35,9	17,5	42,0

<sup>15</sup> Näiteks ühel ettevõttel olid andmed soetatud tööriiete ja töökaitsevahendite kohta raamatupidamises koos. Kuna antud aruandes küsitakse just tööriiete andmeid, küsiti tööohutuse juhilt andmeid töökaitsevahendite kohta, et need tööriiete andmete seast välja võtta.

<b>6. Tööandja kohustuslikud, leppekohased ja vabatahtlikud maksed sotsiaalkindlustusskeemidesse aastas</b>	<b>29-32</b>	18	29,3	10,5	52,8
Tööandja kohustuslikud maksed	29-30	18	17,6	10,0	27,1
Tööandja leppekohased ja vabatahtlikud maksed	31-32	8	26,5	0,5	3,7
<b>7. Tööandja hüvitised ja sotsiaaltoetused töötajatele aastas</b>	<b>33-36</b>	10	35,9	7,3	48,1
<b>8. Tööandja kulutused tööalasele koolitusele aastas</b>	<b>37</b>	17	19,3	7,3	32,8
<b>9. Tööandja muud kulutused aastas</b>	<b>38-39</b>	15	38,0	12,6	60,3
Tööjõu värbamisega seotud kulutused	38	14	21,9	10,0	30,9
Kulutused tööriietele	39	8	35,6	14,0	42,8
<b>10. Muudelt organisatsioonidelt saadud toetused tööandjale aastas</b>	<b>40-41</b>	3	14,0		14,0
<b>11. Kohalikud üksused</b>	<b>42</b>	7	8,9	0,5	9,5

Sarnaselt aruandele Töötasu struktuurile kulub enamus aega informatsiooni kogumisele (60%), neljandik arutamisele (26%) ja vähem informatsiooni sisestamisele (10%) ning andmete kontrollile (4%).

Palgakulu kaudu on võimalik välja arvutada aruande täitmisega kaasnev ajakulu rahas. Intervjuudest ilmnes, et väiksemates ettevõtetes täidab aruannet ettevõtte pearaamatupidaja, kasutades üksikutel juhtudel ka personalitöötaja abi. Suuremates ettevõtetes personaliosakonna osakaal suureneb ja kõige suuremates ettevõtetes (250 ja enama töötajaga) täidab kogu aruande sellele valdkonnale spetsialiseerunud raamatupidaja või personali osakonna spetsialist. Väga täpne palgaarvestus oleks eeldanud eraldi uuringu läbiviimist ja suurema arvu ettevõtjate küsitlemist, et selgitada välja statistikaaruannete täitja ametikohad. Intervjuude tulemustele tuginedes arvestati suuremate ettevõtete grupi puhul 15% ajakulu osas personalispetsialisti, 15% raamatupidaja ning 70% pearaamatupidaja palgaandmetega (kuna väga suuri ettevõtteid, kus kogu aruandlus oleks personalispetsialisti või raamatupidaja kohustus, on väga vähe). Andmete esitamisel on arvestatud sarnaselt eelmiste aruannetega 50% osas sekretäri ja 50% osas pearaamatupidaja palgaandmetega.

Selgub, et aruande Tööandja kulutused töötajatele täitmine põhjustab asjaajamiskulu 0,6 miljoni krooni ulatuses (tabel 13).



**Tabel 13. Aruande Tööandja kulutused töötajatele esitamisega kaasnev aja- ja rahakulu**

	Keskmine ühekordne ajakulu ettevõtte kohta (min/tundi)		Sagedus aastas	Palgakulu (krooni tunnis)				Ettevõtete arv	Rahakulu kokku (krooni aastas)
				Pearaamatu- pidaja	Raamatu- pidaja	Personali- töötaja	Sekretär		
Aruande koostamine (0-49 töötajat)	140,6	2,3	0,25	96,3				3057	172 463
Aruande koostamine (50 ja enam töötajat)	806,3	13,4	0,25	96,3	69,3	78,0		1366	410 730
Aruande esitamine	7	0,1	0,25	96,3			58,4	4423	9 978
<b>Kokku</b>									<b>593 171</b>

## 2.5 Koondtulemused

Kokkuvõttes läheb ESA palga ja tööjõukulu valdkonna aruannete täitmine ettevõtjatele maksma 5,8 miljonit krooni aastas (tabel 14). Kõige suuremad kulud kaasnevad uuringuga Palk. Selle aruande täitmine ei ole küll väga ajamahukas, aga seda tuleb teiste aruannetega võrreldes sagedamini täita (kord kuus või kord kvartalis, sõltuvalt ettevõtte suurusest). Kulukuse poolest järgneb aruanne Töötasu struktuur, mis on teistest tunduvalt mahukam. Väiksem kuluallikas on uuring Tööandja kulutused töötajatele, kus tuleb esitada agregeeritud andmeid ja üksnes kord nelja aasta tagant. Koos TSD ja vastavate seadustega kursishoidmise kuludega on palga ja tööjõukulude kohta andmete esitamise halduskoormus kokku 70 miljonit krooni aastas.

**Tabel 14. Palga ja tööjõukulu vallas andmete esitamise kulud kokku (krooni aastas)**

Aruande nimetus	Kulu
Palk	2 692 671
Töötasu struktuur	2 554 210
Tööandja kulutused töötajatele	593 171
<i>Statistika aruanded kokku</i>	<i>5 840 052</i>
TSD	33 722 086
TSD: seadusandlusega kursishoidmine	30 322 944
<b>Kokku</b>	<b>69 885 082</b>

Tulemusi analüüsid ja järeldusi tehes tuleb aga arvestada, et tegemist on siiski hinnanguliste andmete ja eksperthinnangutega. Teatavat viga põhjustavad:

1. Ebatäpne informatsioon andmeid esitavate ettevõtete kohta:
  - a) Kõige olulisemaks vajakajäämiseks on informatsiooni puudumine raamatupidamisbüroode teenuseid kasutavate ettevõtete üldarvu kohta. Arvestades, et raamatupidamisfirmade raamatupidajad tegelevad tavaliselt mitme ettevõttega, on seadusandlusega kursishoidmise kulud (puudutavad TSD-sid) mõningal määral ülehinnatud.

- b) Puudusid andmed selle kohta, kui paljud ettevõtted mingit deklaratsiooni või aruande andmeblokki täidavad. Selline informatsioon oleks võimaldanud kulude detailsemalt hindamist.
- c) Puudub informatsioon, kui palju mil viisil ESA aruandeid esitatakse<sup>16</sup>.
2. Raamatupidajate vaenulik hoiak statistika aruannete esitamisse üldiselt, mistõttu kaldutakse ajakulu üle hindama. Samas mitmed raamatupidajad ütlesid, et sellise statistika kogumine on neile endale ka kasulik ja nad teevad seda hea meelega.

ESA statistika aruannete puhul saab tulemusi analüüsida ka ettevõtete suurusgruppide lõikes. Ühe tegutseva ettevõtte kohta (ESA andmetel kokku 48 632 ettevõtet) on kulu 120 krooni, alla 50 töötajaga ettevõtetel 55 krooni ja suurematel 2379 krooni aastas (tabeli 15). Suure vahe põhjuseks on eelkõige eelpool kirjeldatud ESA kasutatav meetodika (vt alaptk 1.1), mille kohaselt peavad suuremaid ettevõtteid aruandeid sagedamini esitama.

**Tabel 15. Palga ja tööjõukulu valdkonna statistikaaruannete täitmisega kaasnev halduskoormus ettevõtete suurusgruppide lõikes (krooni aastas)**

Suurusgrupp	Ettevõtete arv	Halduskoormus kogu ettevõtlussektorile	Halduskoormus ühe ettevõtte kohta
Alla 50 töötajaga ettevõtted	47 266	2 590 912	55
50 ja enama töötajaga ettevõtted	1366	3 249 140	2 379
<b>Kokku</b>	<b>48 632</b>	<b>5 840 052</b>	<b>120</b>

Vastanutelt küsiti statistiliste andmete esitamise sisu ja protseduuride kohta ka kommentaare ja võimalikke muudatusettepanekuid. Korduvalt toodi välja järgnevaid aspekte:

- Sageli puudub arusaamine, miks uuringuid tehakse ja milline on väljund ning väideti, et puudub tagasiside. Samas on ESA aruande täitmise juhendeis andmete kogumise eesmärgid toodud.
- Kurdeti, et ESA vormides küsitakse liiga palju kattuvaid andmeid, näiteks palgaaruannetes ja tegevusala põhistes majandusnäitajate aruannetes.
- Aruannete täitmise juhendid ei olnud kõigile arusaadavad.
- Tähtaegadest on raske kinni pidada, mis on sageli ka põhjuseks, miks aruanded ise kohale viiakse.
- Ligikaudu 10% vastanutest tunnistas, et nad ei vaevu välja otsima informatsiooni, mida nad peaksid üksnes statistikaaruannete jaoks leidma ning esitavad hinnangulisi andmeid. Kuna ESA kontrollib andmeid loogiliste testidega ja vigade puhul palub ettevõttel andmeid korrigeerida, tekitab see omakorda lisakulu. Kogenenumad juba teavad, missuguseid ridu ESA kontrollib ja missuguseid mitte.
- Paljud leidsid, et ESA võiks siiski enam MTA andmeid kasutada, kuigi sealt saaks tekkepõhiste andmete asemel kassapõhiseid andmeid. Aga tekkiva vea saaks ära hinnata ja mudelites arvesse võtta. Selle poolt räägib fakt, et MTA-sse esitatakse täpsemaid andmeid. Ja kuigi enamus raamatupidajaid täidab statistikaaruandeid täpselt ja kohusetundlikult, tunnistasid mitmed, et esitavad ESA-sse samu andmeid kui MTA-sse, vajalikke korrektsioone tegemata. Pigem jäetakse erakorralised andmed näitamata. Lisaks - juhul kui palgaandmed muutuvad ja muudetakse palgalehte, siis ESA-le juba täidetud aruannet ümber tegema ei hakata. Arvestada tuleb aga sellega, et

<sup>16</sup> ESA-s andmete kogumise süsteem muutus hiljuti, mistõttu oleks väga raske olnud neid andmeid uuringu läbiviimise ajal koguda.

MTA andmetes puudub töötundide arvestus ning mitmed teised spetsiifilised küsimused. Nende võimalik lisamine MTA vormidele võib aga vastupidiselt ootustele halduskoormust tõsta, sest kui senised ESA küsitlused puudutavad vaid väheseid ettevõtteid, siis MTA-le esitavad andmeid kõik. TSD vormi keerulisemaks muutmise idee intervjueeritute hulgas poolehoidu ei leidnud.

- Paar raamatupidajat tegid ettepaneku, et riik võiks jagada statistikaaruannete tegemiseks tasuta tarkvara, mis ühilduks nii ESA kui ka ettevõtete infosüsteemidega. Samas enamus olid selle idee suhtes pigem skeptilised.

Ühe lihtsa muudatusettepanekuna võiks välja tuua statistikaaruannete allkirjastamise nõude. Nõutud on direktori allkiri ja telefoni number, aga enamasti allkirjastavad aruande selle täitjad ja ESA aktsepteerib seda. Siiski on olemas ka kohusetundlikke ettevõtteid, kes muretsevad nagu nõutud kõigile aruannetele direktori allkirjad, mis suures ettevõttes on kindlasti ajakulu.

Lihtsustamisvõimalusi kaaludes tuleb arvestada, et suurem osa statistika kogumise aluseks olevast seadusandlusest pärineb EL-st. Teiste standardiseeritud kulumudelit kasutavate riikide eeskujul on infokohustused jagatud nõude päritolu järgi kolme rühma:

- Infokohustus on koos rakendussätetega otseselt EL seadusandlusest kohaldatav ja seda siseriikliku õigusaktiga muuta ei saa (A);
- Infokohustus tuleneb EL seadusandlusest, kuid selle kohaldamine otsustatakse siseriikliku õigusaktiga (B);
- Infokohustus tuleneb Eesti siseriiklikust seadusandlusest (C).

Tabelis 16 on toodud statistika aruanded neis sisalduvate infokohustuste nõuete päritolu järgi. Kõige suurem osa on nn A rühma kohustusi. Veidi vähem on C rühma kohustusi. Siseriiklikult on otsustatud koguda uuringute Palk ja Töötasu struktuur raames lisaks EL-is nõutud tegevusaladele andmeid ka põllumajanduse, kalanduse, jahinduse ja metsamajanduse kohta (6% uuringuga hõlmatud ettevõtetest tegevusalade jaotuse põhjal). Lisaks viiakse uuringut Palk läbi kuu-, mitte kvartalipõhiselt nagu EL Nõukogu määruses nõutud<sup>17</sup>. Kõige vähem on B rühma kohustusi. Need on liikmesriikide (sh Eesti) statistikaametite omavahelisest kokkuleppes tulenevalt EL Nõukogu määruses<sup>18</sup> nõutust tihedamini läbiviidavad Töötasu struktuuri uuringud.

**Tabel 16. Palga ja tööjõukulu valdkonna statistikaaruannete täitmisega kaasnev halduskoormus nõude päritolu järgi (krooni aastas)**

Aruande nimetus	Halduskoormus kokku	A		B		C	
		%	kulu	%	kulu	%	kulu
Palk	2 692 671	31	835267			69	1857404
Töötasu struktuur	2 554 210	31	792316	63	1608641	6	153253
Tööandja kulutused töötajatele	593 171	100	593171				
<b>Kokku</b>	<b>5 840 052</b>		<b>2 220 754</b>		<b>1 608 641</b>		<b>2 010 657</b>
<b>%</b>			<b>38</b>		<b>28</b>		<b>34</b>

<sup>17</sup> Regulation No 450/2003 of the European Parliament and of the Council of 27 February 2003 concerning the labour cost index. OJ L 69/1, 13.3.2003.

<sup>18</sup> Council Regulation (EC) No 530/1999 of 9 March 1999 concerning structural statistics on earnings and on labour costs. OJ L 63/6, 12.03.1999.

## 2.6 Rahvusvaheline võrdlus

Võrdluse aluseks on Taani ja Hollandi statistika valdkonnas tehtud asjaajamiskulude hinnangud. Teised riigid ei ole teadaolevalt seda valdkonda veel mõõtnud. Arvestades, et maksupoliitika on igas riigis väga erinev (määrab TSD olemuse ja ka sisu), eeldaks tulemuste võrreldavaks muutmine tihedat koostööd uuringuid läbiviinud ekspertide vahel. Seetõttu on siinkohal võrreldud üksnes statistika valdkonna tulemusi.

Nii Taani kui Holland on hinnanud kõiki statistikaametile edastatavate andmetega seotud infokohustusi. Aja- ja rahakulu on sarnaselt Eesti uuringule hinnatud aruandepõhiselt, mitte üksikute infokohustuste kaupa.

Kõikide statistikaametile esitatavate aruannetega kaasneb Taanis halduskoormus 342,5 miljonit Eesti krooni<sup>19</sup> ja Hollandis 367,7 miljonit Eesti krooni aastas. Rahaliselt kõige kulukam statistikaliik on mõlemas riigis Intrastat-i aruandlus, mis moodustab näiteks Taanis statistikavaldkonna halduskoormusest 77%. Sellele järgnevad kulude suuruselt palgastatistika ja finantsaruandestatistika, mis moodustavad valdkonna halduskoormusest vastavalt 4% ja 3%.

Palgastatistika valdkonnas küsitleti Taanis kokku 15 ettevõtet, neli 0-9 töötajaga, kuus 10-49 töötajaga ja viis rohkem kui 50 töötajaga ettevõtet. Kogu palgastatistika aruandlus põhjustas Taanis halduskulusid kokku 24,7 miljonit krooni ja halduskoormus ulatus 13,3 miljoni kroonini aastas.<sup>20</sup> Hollandi uuringu tulemuste põhjal küündis palgastatistika esitamisega seotud halduskulu 34,4 miljoni kroonini aastas.<sup>21</sup> Erisused halduskulude liigitamisel tähendavad, et tegelikult võrreldavaks muutuvad andmed alles esitatuna ühe ettevõtte kohta.

Ilmneb, et Taanis on kulu ühe ettevõtte kohta tunduvalt väiksem kui Eestis (tabel 17). Üheks põhjuseks on kindlasti fakt, et kuni üheksa töötajaga ettevõtetelt ei koguta Taanis üldse palgastatistikat. Suurusgruppide võrdluses on näha, et ka Taanis langeb suurtele ettevõtetele kordades suurem koormus kui väikeettevõtetele.

**Tabel 17. Palgastatistikaga seotud asjaajamiskulu Eestis ja Taanis ühe ettevõtte kohta (Eesti krooni aastas)**

	<b>Kõik ettevõtted</b>	<b>Vähem kui 50 töötajaga ettevõtted</b>	<b>50 ja enama töötajaga ettevõtted</b>
Eesti halduskoormus	120	55	2 379
Taani halduskoormus	49	34	1116
Taani halduskulu	90		

<sup>19</sup> Siinkohal tuleb märkida, et Taani teeb erinevalt teistest riikidest vahet halduskuludel ja halduskoormusel. Halduskoormus on see osa halduskuludest, mida ettevõtte teostab vaid selle tõttu, et riik seda nõuab. Seega on halduskoormus vaid osa administratiivsetest kuludest, kuna halduskulude alla kuuluvad ka need administratiivsed tegevused, mille elluviimist ettevõtte jätkaks ka siis, kui reegleid ei oleks. Vt *Måling af virksomhedernes administrative byrder ved indberetning til Danmarks Statistik. Erhvervs- og selskabsstyrelsen*, 2004.

[[http://www.amvab.dk/graphics/Byrdebarometer/Procesguide/Fase\\_3/AMVAB-DanmarksStatistik.pdf](http://www.amvab.dk/graphics/Byrdebarometer/Procesguide/Fase_3/AMVAB-DanmarksStatistik.pdf)]. 1.06.2005.

<sup>20</sup> Sealsamas, lk 24.

<sup>21</sup> EIM (2003). *Nulmeting Administratieve Lasten EZ-regelgeving, ultimo 2002*.

Ka aruannete koostamise tavad on Taanis Eestist erinevad. Levinud on statistika aruannete sisseostmine büroodest. Ettevõtted, kes aruandeid ise teevad, kasutavad selleks eraldi väljatöötatud IT lahendusi ja esitavad selle abil tehtud aruandluse disketil või CD-l. Vähem on ettevõtteid, kus palgaaruandeid täidetakse käsitsi ja sel juhul esitavad aruandluse paber kandjal.

Taani palgastatistika aruandevormid on töötanud välja statistikaamet koostöös erinevate tööandjate ühendustega. Koostöö toimib ka andmete kogumisel. Taani Tööandjate Ühenduse liikmete hulka kuuluvad ettevõtted esitavad aruande Taani Tööandjate Ühendusele, mis kogub palgaandmeid oma jooksvas sisulises töös (näiteks palgaläbirääkimiste käigus) kasutamiseks. Et mitte küsida ettevõtete käest neid samu andmeid, on Taani Statistikaamet sõlminud kahe tööandjate organisatsiooniga kokkulepped ja need saadavad oma liikmesettevõtelt kogutud andmed edasi Taani Statistikaametile.

## Kokkuvõte

Uuringu tulemusena selgus, et palga ja tööjõukulu vallas riigile nõutud andmete koondamine ja esitamine põhjustab Eesti ettevõtetele kokku kulu ligikaudu 70 miljonit krooni aastas. Statistikaametile esitatavad aruanded moodustavad selle hulgast 5,8 miljonit ning Maksu- ja Tolliametile esitatava TSD vormi palga ja tööjõukulused puudutavad lisad 33,7 miljonit krooni. Ülejäänud 30 miljonit kulub ajale, mil aruannete täitjad hoiavad end kursis TSD täitmise aluseks olevate õigusaktidega.

TSD, mis enamikule intervjueritud ettevõtetest erilist ajakulu ja probleeme ei põhjusta, osutus kõige suuremat halduskoormuse osakaalu omavaks põhjusel, et seda täidab enamus ettevõtteid ja igakuiselt. Statistikaaruandeid täidab vaid osa ettevõtetest, kes on valimisse sattunud ning neid esitatakse nii kord kuus, kord kvartalis, kord aastas kui kord nelja aasta tagant, sõltuvalt aruandest.

Vaadeldud statistikaaruannete hulgast osutus 2,7 miljoniga aastas kõige koormavamaks suurematelt ettevõtetelt iga kuu ja väiksematelt kord kvartalis nõutud aruanne Palk. Töötasu struktuur, kus erinevalt teistest uuritud aruannetest nõutakse andmeid isiku tasandil, järgnes 2,5 miljoni krooniga. Üle nelja aasta täidetav Tööandja kulutused töötajatele põhjustab kulu aga üksnes 0,6 miljonit krooni.

Suur osa infokohustuste täitmisele kulutatud ajast on seotud informatsiooni kogumisega, statistikaaruannete puhul ka arvutamise ning informatsiooni sisestamisega. Kontrollikulu on näiteks käibedeklaratsiooni täitmiselega võrreldes tunduvalt väiksem. See on mõistetav, kuna statistikaaruannete täitmise ega üldjuhul muid sanktsioone ning seetõttu ei peeta neid nii oluliseks.

Suurusgruppide võrdluses on statistikaaruannete täitmise koormus 50 ja enama töötajaga ettevõtetele kümneid kordi suurem kui väiksematele ettevõtetele, mis on osaliselt Statistikaameti vastavate valikute taotluslik tulemus. Statistikaamet lähtub nii meetoodika väljatöötamisel kui valimi koostamisel väikeettevõtete väiksema koormamise printsiibist. Suurtel ettevõtetel on infokohustuste efektiivseks täitmiseks eelduslikult rohkem ressursse.

Saadud tulemustele hinnangu andmine on keerukas, sest tegemist on ainult fragmendiga ülejäänud statistikaaruannete ning maksude administreerimisega seotud halduskoormusest. Teiste riikide andmeid uurides selgus, et näiteks Taaniga võrreldes on palgastatistika aruannetega seotud kulud Eestis ühe ettevõtte kohta suuremad.

Leitud tulemuste põhjal saavad asjassepuutuvad institutsioonid soovi korral aruandluse lihtsustamise ettepanekud välja töötada. Nende väljatöötamisel tuleb aga arvestada, et 38% palgastatistika aruannetega seotud halduskoormusest on otseselt ja veel 27% kaudsemalt tingitud EL seadusandluse nõuetest. Enne muudatusettepanekute tegemist oleks aga soovitatav ära hinnata kogu temaatikaga seotud halduskoormuse, mis võimaldaks teemale terviklikult läheneda.

Lisaks sisuliste tulemustele on uuring oluline ka meetoodilise pilootuuringuna. Käesoleva ja hiljutivalminud käibemaksuseadusest tulenevate halduskoormuse hindamise kogemuste ja tulemuste põhjal saab kaaluda kas ja mis tingimustel ning mis valdkondades saaks standardiseeritud kulumudelit Eestis kasutada.

## Lisa 1. Infokohustused: Aruandevorm „Palk”

Aruandevormi mõistmine	
Päis (andmed ettevõtte kohta)	
Täis- ja osalise tööajaga töötajate andmete eraldamine	

<b>Aruande Palk täitmine</b>	<b>(rida/ veerg)</b>
<b>Kogu aruanne</b>	
<b>Töötajate arv aruandekuu lõpul</b>	<b>01</b>
Sh aruandekuu lõpul lapsehoolduspuhkusel viibivad töötajad	02
Sh töötajad, kes ei tööta või töötavad ajutiselt osalise tööajaga tööandja algatusel, aruandekuu lõpul	03
<b>Töötatud tundide arv (tuh tundes kahe kümnendkohaga)</b>	<b>04</b>
<b>Tasu tegelikult töötatud aja eest</b>	<b>05</b>
<b>Tasu mittetöötatud aja eest</b>	<b>06</b>
Tööandja hüvitis haigestumise, tööõnnetuse ja kutsehaiguse puhul	07
Töötajatele väljamakstav tasu	08
<b>Töötajate keskmine arv, taandatud täistööajale</b>	<b>09</b>
<b>Ebaregulaarne preemia, lisatasu</b>	<b>10, 11</b>
<b>Mitterahaline tasu</b>	<b>12, 13</b>
<b>Tööandja makse töötajate jaoks loodud hoisukeemidesse (tööandja hoisukeemid, aktsiate ostmise skeemid jt)</b>	<b>14</b>
<b>Tööandja hüvitised ja sots. toetused töötajatele</b>	<b>15, 16</b>
<b>Muudelt organisatsioonidelt saadud toetused tööandjale</b>	<b>17, 18</b>
<b>Tööandja kohustuslikud, leppekohased ja vabatahtlikud maksed sotsiaalkindlustusskeemidesse</b>	<b>19, 20, 21</b>
<b>Andmed töövõtulepinguga töötavate isikute kohta</b>	<b>22-27</b>
Töölepinguga töötajate arv aruandekuu lõpul	22
Töövõtulepinguga töötajate tasu	23
Töövõtulepinguga töötajate töötatud tundide arv	24
Töövõtulepinguga töötajate keskmine arv, taandatud täistööajale	25
Töövõtulepinguga töötajate töötasudelt arvestatud sotsiaalmaks	26
Töövõtulepinguga töötajate töötasudelt arvestatud tööandja töötuskindlustusmaks	27
Täitja ja direktori andmed	

## Lisa 2. Infokohustused: Aruandevorm „Töötasu struktuur”

Aruandevormi mõistmine	Veerg
<b>Kogu aruanne</b>	
<b>Töötaja isikuandmed</b>	<b>01- 04</b>
<b>Töölepingu põhised andmed</b>	<b>05-07</b>
Tööstaaži arvutamine	05
Täis- või osalise tööajaga töötaja	06
Lepingu liik	07
<b>Tööaja arvestus</b>	<b>08- 12</b>
Tööaja norm nädalas	08
Töötatud tunnid	09
Ületunnid	10
Põhi või lisapuhkuse päevad	11
Mittetöötatud päevad	12
<b>Palga arvestus</b>	<b>13-17</b>
Tööaja eest arvestatud töötasu	13
Lisatasu ületundide eest	14
Lisatasu õhtuse töö, öötöö ja puhkepäevadel töötamise eest Põhi- ja lisapuhkusetasu	15
Põhi- ja lisapuhkusetasu	16
Keskmise palga alusel arvestatud tasu (Põhi- ja lisapuhkusetasu)	17
Täitja ja direktori andmed	



### Lisa 3. Infokohustused: Aruandevorm “Tööandja kulutused töötajatele”

Aruandevormi mõistmine	
Kui palju kulub aega <u>osalise tööajaga</u> töötajate eraldamiseks?	
Kui palju kulub aega <u>töövõtulepinguga</u> töötajate eraldamiseks?	

<b>Kogu aruanne</b>	<b>Rida</b>
<b>1. Töötajate arv, 2004 (kuu lõpul)</b>	<b>01- 12</b>
<b>2. Aasta keskmine töötajate arv kuus, taandatud täistööajale</b>	<b>13</b>
<b>3. Töötatud tundide arv</b>	<b>14-16</b>
<b>4. Tööandja tasustatud, kuid mittetöötatud päevade arv aastas</b>	<b>17-20</b>
<b>5. Tööandja brutotasu töötajatele aastas</b>	21-28
Tasu tegelikult töötatud aja eest	21-22
Tasu mittetöötatud aja eest	23
Tööandja makse töötajate hoiuskeemidesse	24
Mittearahaline tasu (loonustasu)	25-28
<b>6. Tööandja kohustuslikud, leppekohased ja vabatahtlikud maksed sotsiaalkindlustuskeemidesse aastas</b>	29-32
Tööandja kohustuslikud maksed	29-30
Tööandja leppekohased ja vabatahtlikud maksed	31-32
<b>7. Tööandja hüvitised ja sotsiaaltoetused töötajatele aastas</b>	<b>33-36</b>
<b>8. Tööandja kulutused tööalasele koolitusele aastas</b>	<b>37</b>
<b>9. Tööandja muud kulutused aastas</b>	<b>38-39</b>
Tööjõu värbamisega seotud kulutused	38
Kulutused tööriiete	39
<b>10. Muudelt organisatsioonidelt saadud toetused tööandjale aastas</b>	<b>40-41</b>
<b>11. Kohalikud üksused</b>	<b>42</b>
Täitja ja direktori andmed (sh direktori kättesaamine)	

## Lisa 4. Küsimustik: üldosa

VASTAJA (nende aruannete/deklaratsioonide täitmise eest vastutav isik ettevõttes)  
(märkida ise, küsida ainult siis, kui on vaja täpsustada, kui pole selge)

1. Kas te olete
  - a. raamatupidaja
  - b. raamatupidaja abi
  - c. ettevõtte juht
  - d. muu, kirjutage \_\_\_\_\_

*NB! Raamatupidamisfirmade raamatupidajaid küsitletakse ühte konkreetset klienti silmas pidades.*

### ETTEVÕTTE TAUST

(märkida ise, küsida ainult siis, kui on vaja täpsustada, kui pole selge)

2. Ettevõtte asukoht
  - a. Tallinn
  - b. Harjumaa
  - c. Lääne-Virumaa
  - d. Muu, kirjutage \_\_\_\_\_
3. Mis on teie ettevõtte peamine tegevusala?
4. Kas teie ettevõtte on juriidiliselt:
  - a. Aktsiaselts
  - b. Osühing
  - c. FIE
  - d. Tulundusühistu
  - e. Muu, kirjutage \_\_\_\_\_
5. Kui palju on teie ettevõttes töötajaid?
  - a. 0
  - b. 1-9
  - c. 10-19
  - d. 20-49
  - e. 50-249
  - f. 250 ...
6. Missugust raamatupidamisprogrammi Teie ettevõtte kasutab?
  - a) HansaRaama
  - b) Merit Aktiva
  - c) Hansa Financial
  - d) Eeva
  - e) Taavi
  - f) Tresaar
  - g) VERP
  - h) First Office

- i) SAF
- j) PROFIT

7. Kas teil on palgamoodul? (kirjelda automatiseerituse astet)

8. Missuguseid aruandeid täidate?

- Palk
- Töötasu struktuur
- Tööandja kulutused töötajatele
- TSD, lisa 1
- TSD, lisa 2
- TSD, lisa 3
- TSD, lisa 4
- TSD, lisa 5
- TSD, lisa 6
- TSD, lisa 7
- TSD, lisa 8

9. Kui palju aega kulutate:

- a. enda kursis hoidmisele TSD aluseks olevate seadustega - sotsiaalmaksuseadus, tulumaksuseadus, töötuskindlustuse seadus ning kogumispensionide seadus (seaduste lugemine, konsultatsioon ettevõtte sees, jne)?
- b. suhtlemisele MTAGA TSD täitmise teemal enne äraandmist?
- c. suhtlemisele ESAGA aruannete täitmise teemal enne äraandmist?
- d. Suhtlemisele MTAGA vigade parandamise teemal?
- e. Suhtlemisele ESAGA vigade parandamise teemal?

10. Mis on teie arvates peamised probleemid seoses nende aruannete täitmisega?

## Lisa 5. TSD ja selle lisade täitmisega seotud halduskoormus

Tabel 1. Segmendid

Plaanitud segmendid	Segmentide lõplik valik	Küsitletud ettevõtete arv
<b>TSD</b>		
Ettevõtted, kes täidavad Lisa 1: Residendist füüsilised isikud		29
Ettevõtted, kes täidavad Lisa 2: Mitteresidendist füüsilised isikud		4
Ettevõtted, kes täidavad Lisa 3: Mitteresidendist juriidilised isikud		3
Ettevõtted, kes täidavad Lisa 4: Erisoodustused		24
Ettevõtted, kes täidavad Lisa 5: Kingitused ja annetused ning vastuvõtukulud		16
Ettevõtted, kes täidavad Lisa 6: Ettevõtlusega mitteseotud kulud ja muud väljamaksed ning püsiva tegevuskoha kasumieraldised		13
Ettevõtted, kes täidavad Lisa 7: Dividendid ja muud kasumieraldised		8
Ettevõtted, kes täidavad Lisa 8: Välisriigis kinnipeetud või tasutud tulumaksu arvestamine maksulepingu alusel	Eraldi segmenti ei moodustatud, kuna seda lisa täitvate ettevõtete arv on väga väike.	

Tabel 2. 2004. aastal esitatud TSD-de lisade arv

Lisa	TSD lisade esitamiste arv	Valim
Lisa 1: Residendist füüsilised isikud	430 021	29
Lisa 2: Mitteresidendist füüsilised isikud	3 683	4
Lisa 3: Mitteresidendist juriidilised isikud	2 060	3
Lisa 4: Erisoodustused	102 649	24
Lisa 5: Kingitused ja annetused ning vastuvõtukulud	33 465	16
Lisa 6: Ettevõtlusega mitteseotud kulud ja muud väljamaksed ning püsiva tegevuskoha kasumieraldised	30 627	13
Lisa 7: Dividendid ja muud kasumieraldised	13 061	8
Lisa 8: Välisriigis kinnipeetud või tasutud tulumaksu arvestamine maksulepingu alusel	14	

Allikas: Maksu- ja Tolliamet

**Tabel 3. Erinevate tegevuste keskmine ajakulu TSD täitmisel, lisade lõikes (min)**

	<b>Kokku</b>	<b>Informatsioon kogumine</b>	<b>Informatsioon sisestamine</b>	<b>Arvutamine</b>	<b>Andmete kontroll</b>
<b>Lisa 1</b>	36	4	9	2	21
<b>Lisa 2</b>	19	2	7	3	7
<b>Lisa 3</b>	20	3	5	0	12
<b>Lisa 4</b>	17	4	4	2	7
<b>Lisa 5</b>	11	3	4	1	3
<b>Lisa 6</b>	9	3	3	1	3
<b>Lisa 7</b>	8	3	2	1	2

**Tabel 4. Aja- ja rahakulu TSD täitmisel**

	<b>Aeg (min)</b>	<b>Aeg (h)</b>	<b>Pearaamatu- pidaja palk</b>	<b>Vastava lisa esitamiste arv aastas</b>	<b>Kulu kokku aastas</b>
<b>Lisa 1</b>	36	0,59	96,30	430 021	24 519 404
<b>Lisa 2</b>	19	0,32	96,30	3 683	115 013
<b>Lisa 4</b>	17	0,29	96,30	102 649	2 818 351
<b>Lisa 3</b>	20	0,33	96,30	2 060	66 126
<b>Lisa 5</b>	11	0,18	96,30	33 465	586 026
<b>Lisa 6</b>	9	0,15	96,30	30 627	451 943
<b>Lisa 7</b>	8	0,14	96,30	13 061	174 018