



ELi ühiste pensionieesmärkide mõju Eesti pensionisüsteemile

Ene-Margit Tiit
Lauri Leppik
Andres Võrk
Reelika Leetmaa



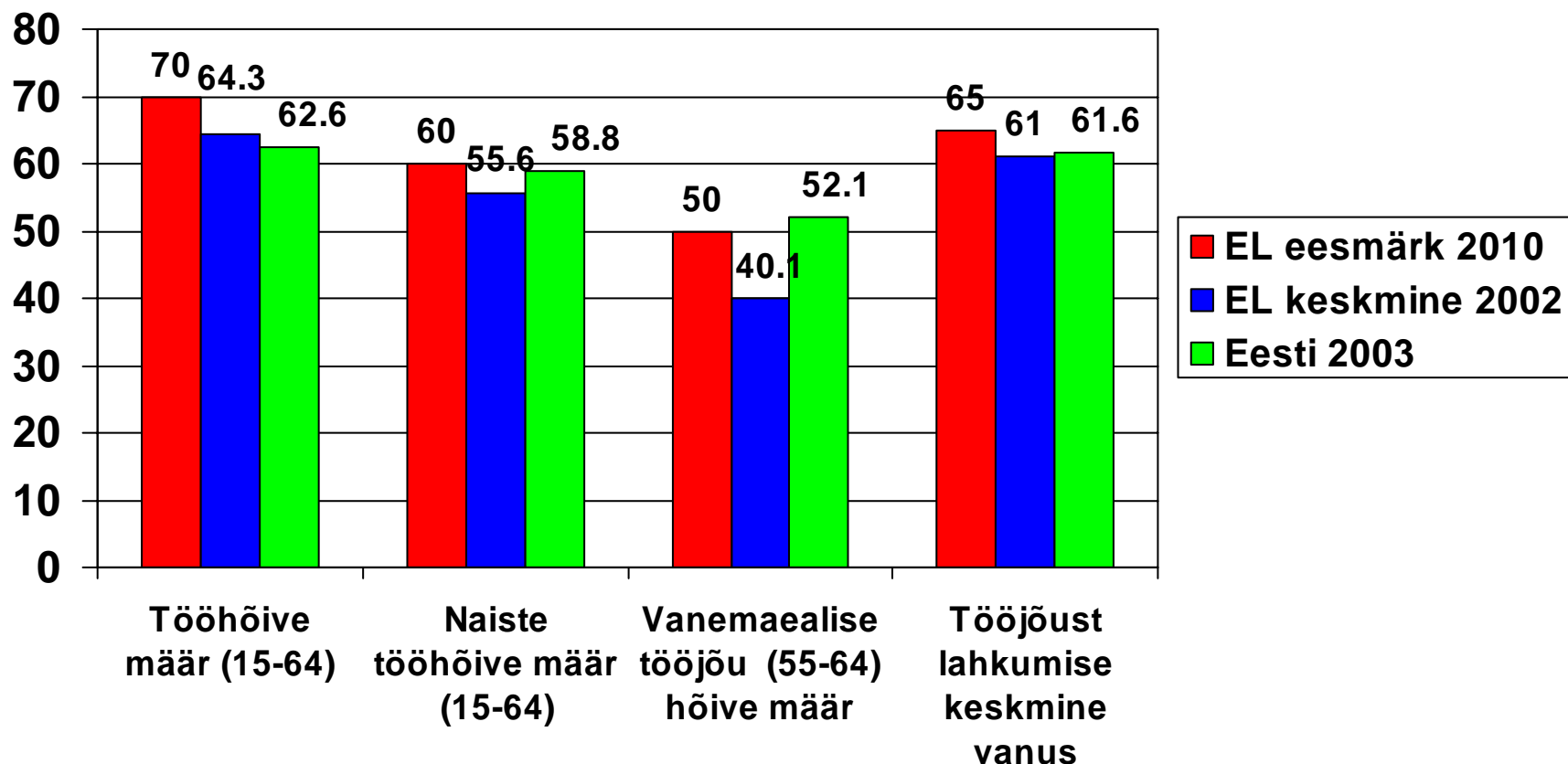
Pensionisüsteemi finantsiline jätkusuutlikkus

**Eesmärk nr. 4 –
tööhõive määrade tõstmine**

**Eesmärk nr. 5 –
tööelu pikendamine**

**Eesmärk nr. 6 –
jätkusuutlikkuse tagamine**

Tööhõive eesmärgid ELis ja täitmine



Allikas: Eurostat, Eesti Statistikaamet

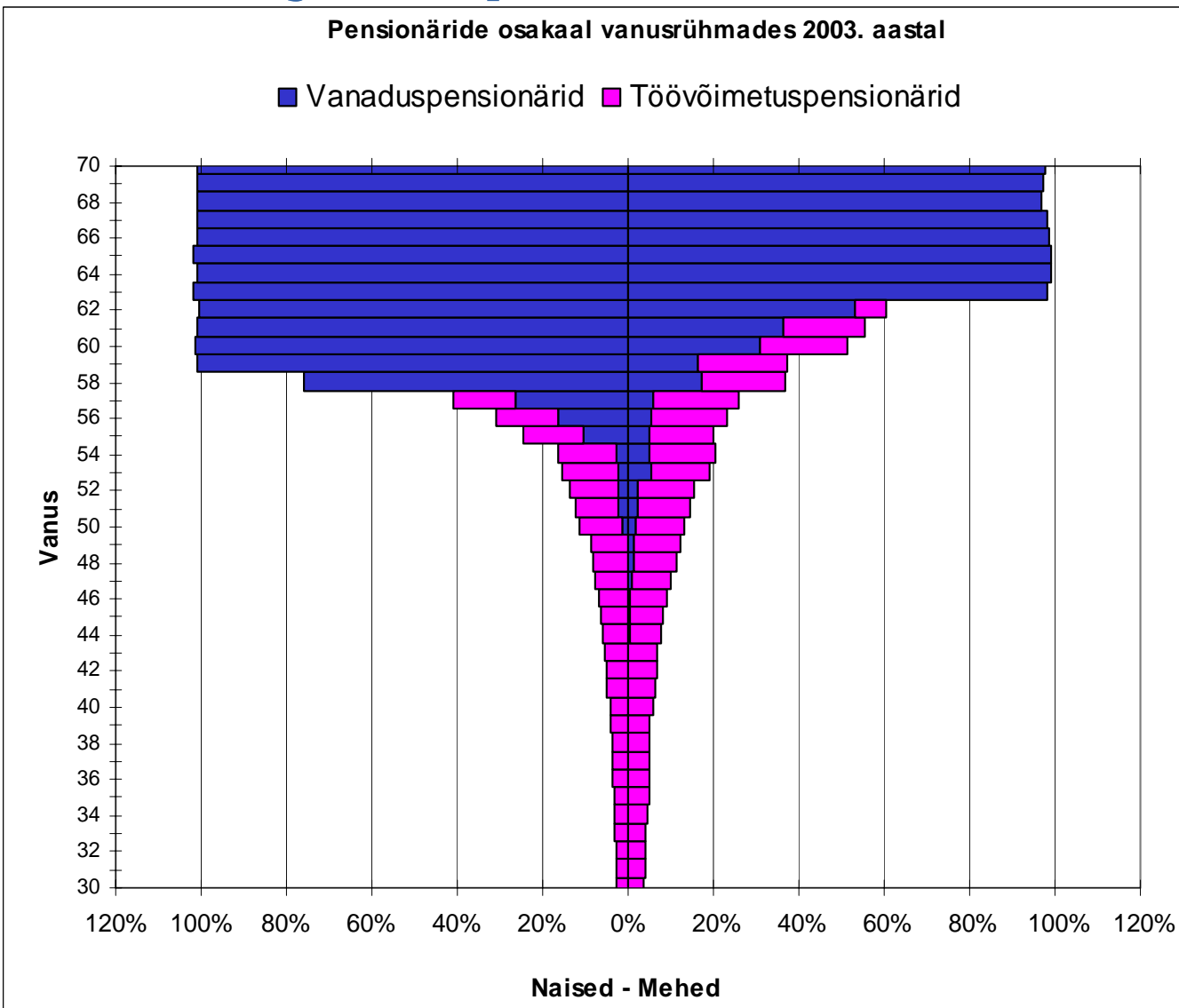
Eakate kõrge hõive

- **Vanemaealiste (naised 55+, mehed 60+) tööhõivet alates 1995. aastast on suurendanud:**
 - Pensioniea tõus (alates 1994.a.)
 - Täispensioni maksmine töötavatele pensionäridele (alates 1996.a.)
- **Ligi 1/4 vanaduspensionäridest töötab**
 - nende poolt tasutav sotsiaalmaks ca 10%
 - töötasu ligi pooltel alla miinimumpalga

Eakate varajane pensionile minek

- **Ligi 1/2 meestest ja 1/3 naistest vanuse alusel pensionile enne üldist vanaduspensioniga**
 - Soodustingimusel pensionid, väljateenitud pensionid, eripensionid
 - Ennetähtaegne vanaduspension
 - Neist 3/4 on pensioni määramisele eelnenud perioodil olnud töötä
- **Lisaks töövõimetuspension**

Varajane pensionile minek



Allikas: SKA, Eesti Statistikaamet, PRAXIS

Eakate hõive ja pensionile minek

- Vanaduspensioni määramise vanus keskmiselt 2 aastat madalam tööjõust väljumise keskmisest vanusest
- Eristumine vanemaealiste tööhõives
 - Üks osa vanemaealisi lahkunud tööjõust enne pensioniiga kasutades erinevaid võimalusi
 - Teine osa töötab edasi pensionieas

Tööhõive tõstmise vajalikkus

- Rahvastikuprotsesside taustal hõivemäärade suurendamine vajalik
- EL eesmärk-taseme saavutamisel
 - Sotsiaalmaksu pensionikindlustuse osa laekumise kasv ca 900 mln krooni ehk 0,7% SKPst

Tööhõive tõstmise võimalused

- EL eesmärk-taseme saavutamiseks vaja juurde üle 60 000 hõivatu
- Kasutamata tööjõupotentsiaal
 - Töötud 66 000
 - sh noored (15-24) 15 000
 - Heitunud 17000
 - Pensioniealised ja -eelses eas (55-64) mitteaktiivsed 40 000

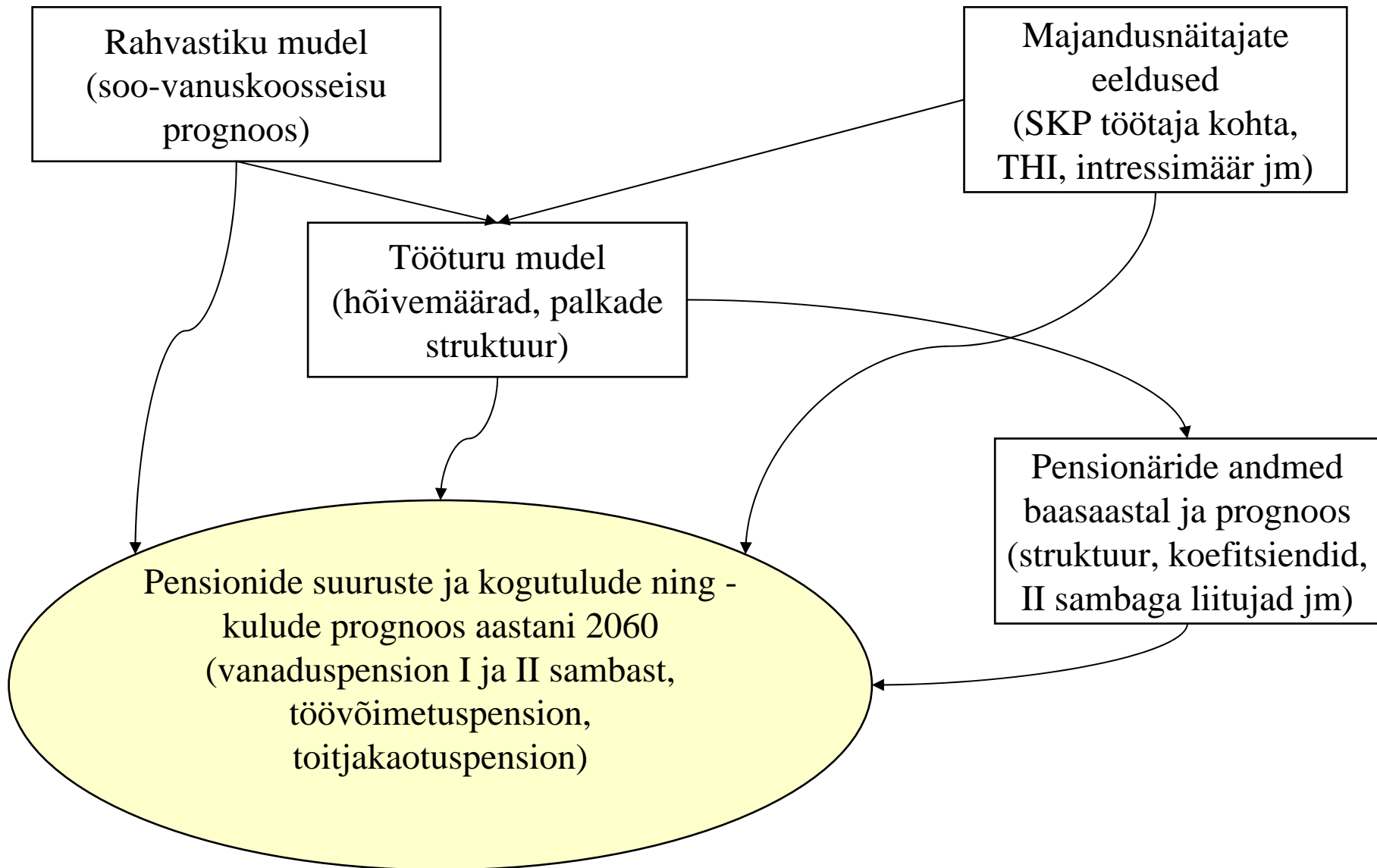
Tööhõive tõstmise mõju

- Hõivemäärad tõus aitab aastani 2020 edasi on määrav rahvastikuprotsesside areng
- Olulisemad on pensionisüsteemi parameetrid

Finantsiline jätkusuutlikkus

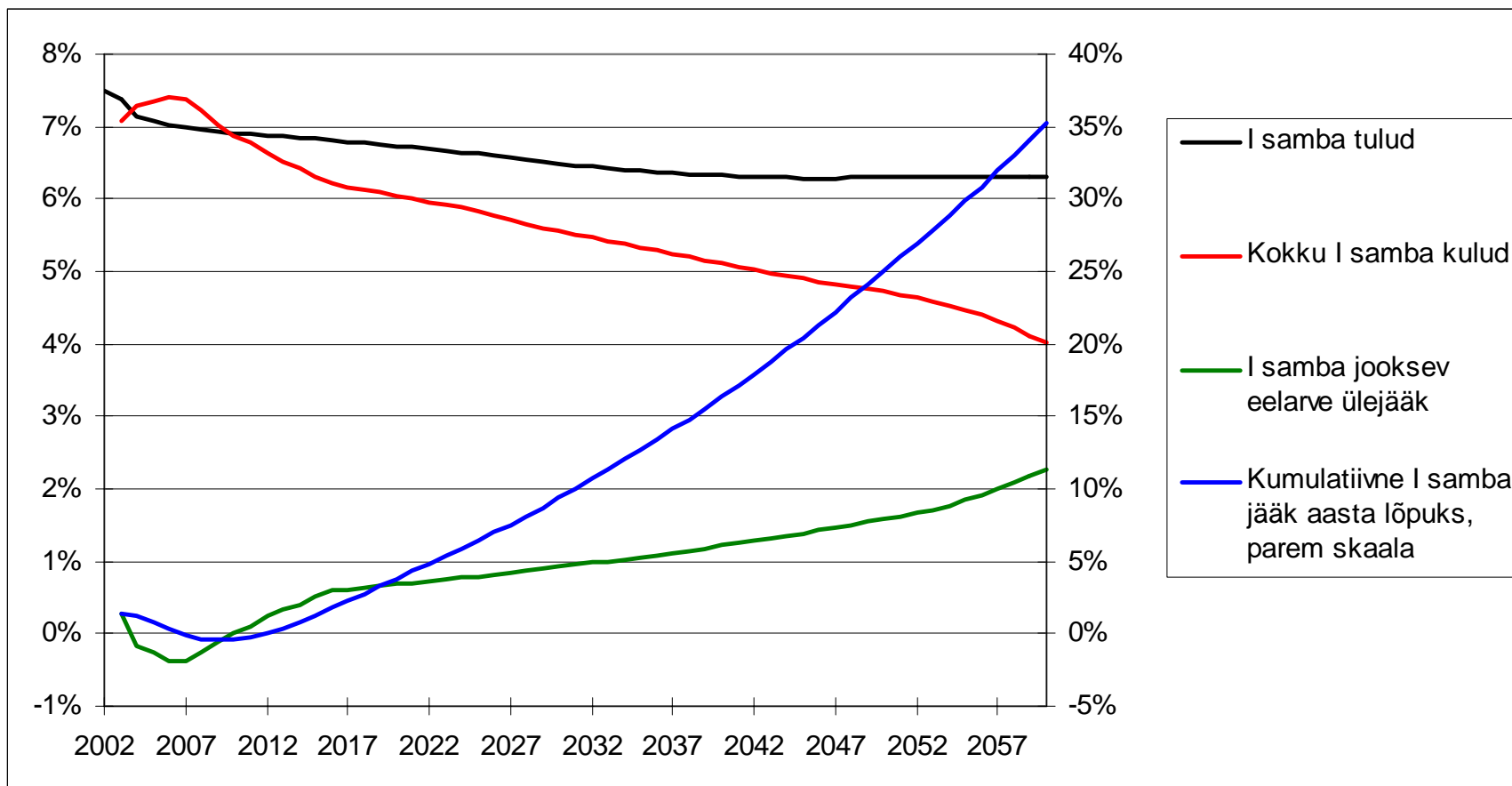
- I ja II samba tulude ja kulude areng
- Indekseerimise mõju
 - Analüüs simulatsioonimudeli abil

Pensionimudeli struktuur



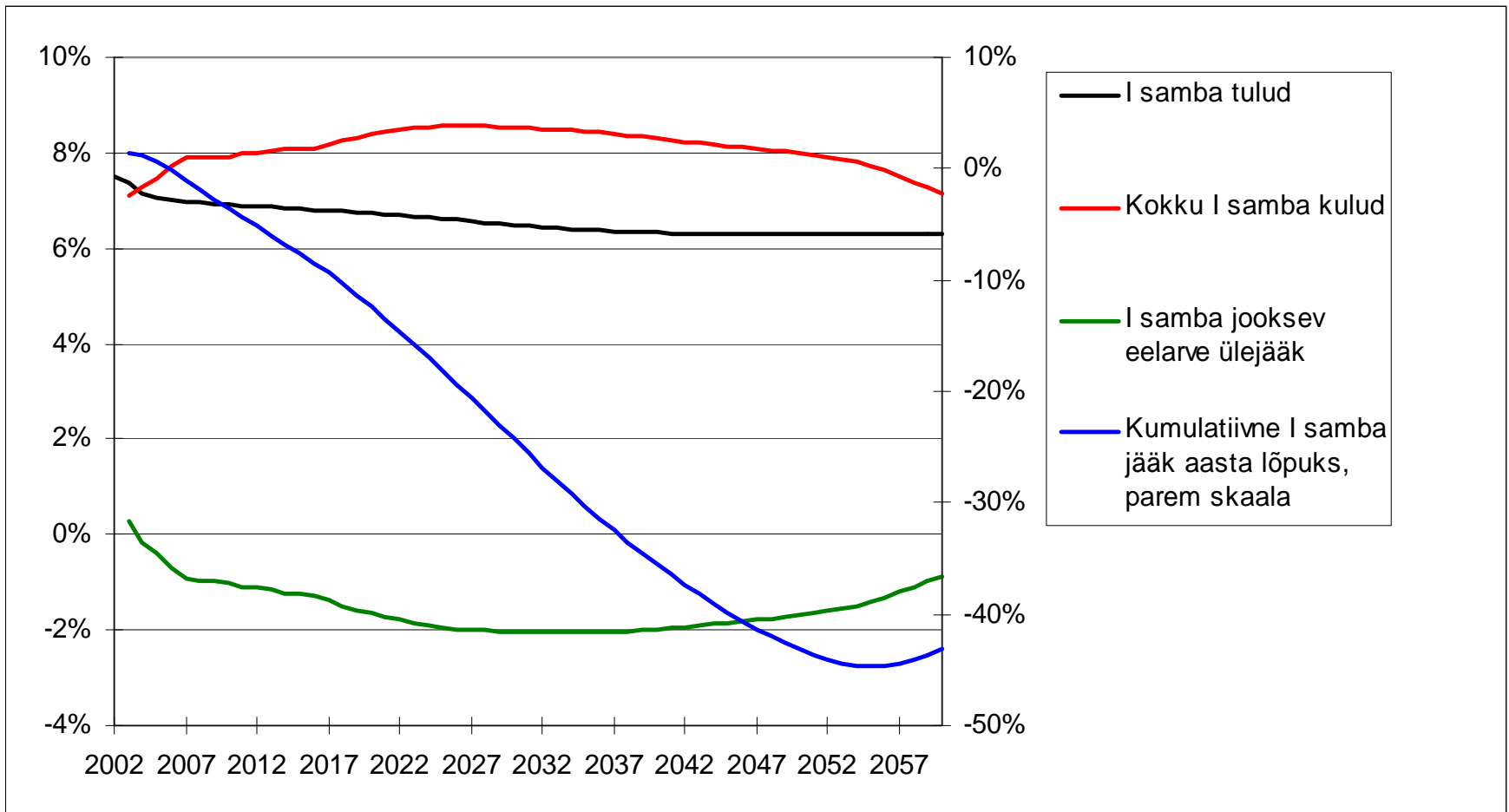
I samba tulud ja kulud

Indeks: 1/2 THI ja 1/2 SM laekumine



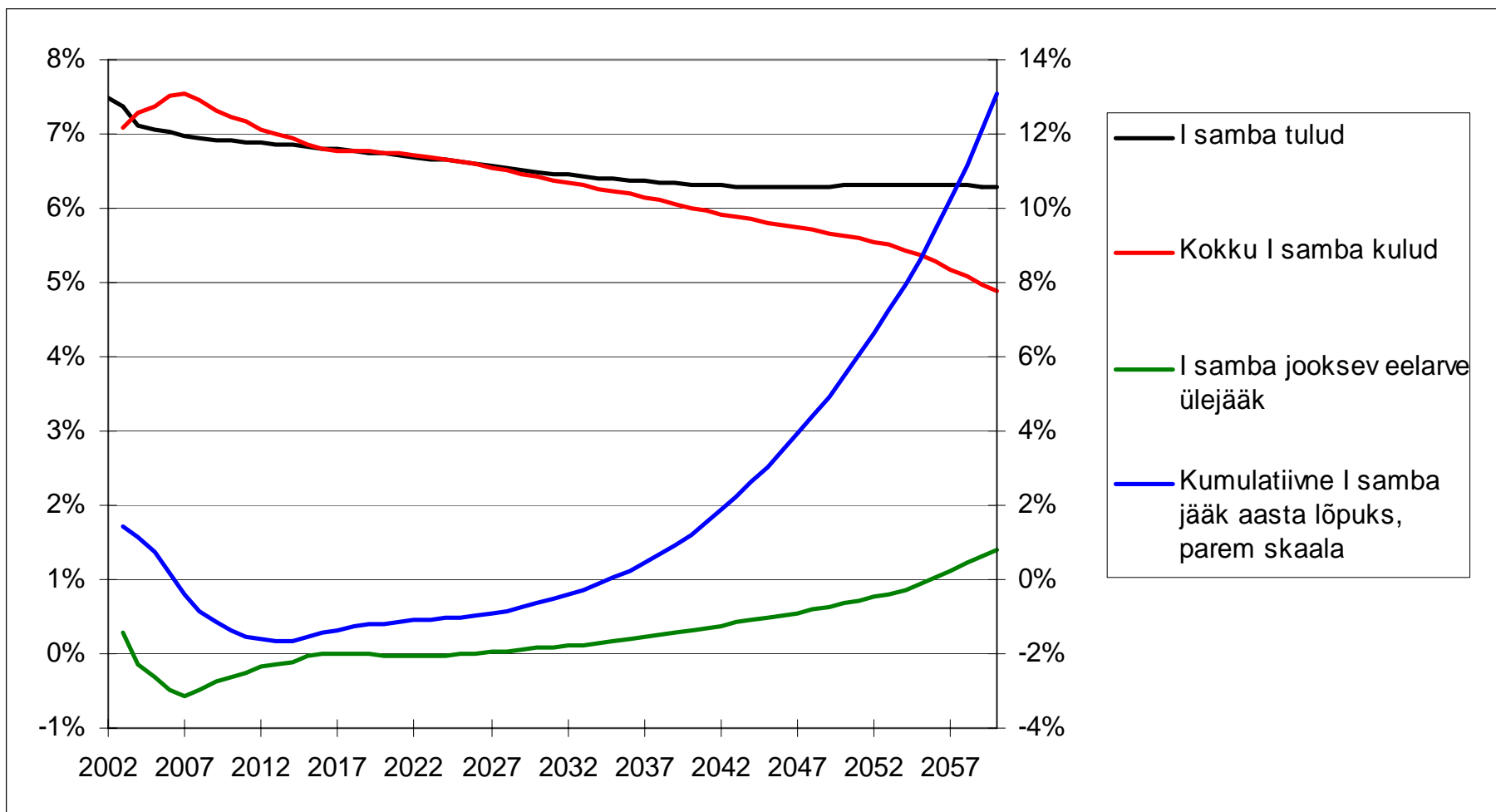
I samba tulud ja kulud

Indeks: SM laekumine



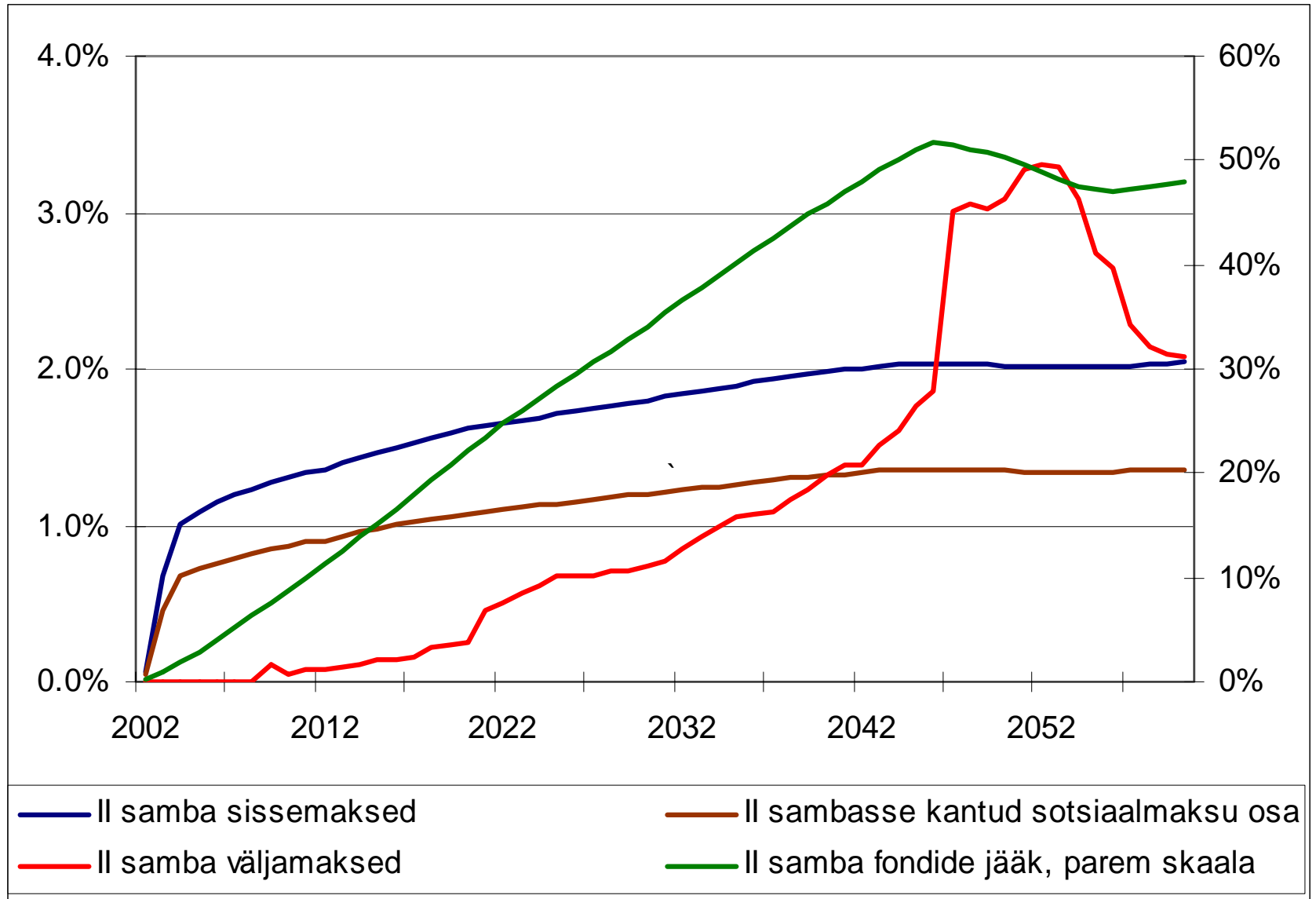
I samba tulud ja kulud

1/3 THI ja 2/3 SM indekseerimine



Allikas: PRAXIS

II samba tulud ja kulud



Kokkuvõte (1)

- EL-i hõivealastele kriteeriumide täitmisele lähedal
 - v.a üldine hõivemäär
- Hõive tõus parandab olukorda mõõdukalt
 - Hõive varu nooremate seas
- Pensionisüsteemi kulude seisukohalt tegeliku pensioniea edasilükkamine oluline

Kokkuvõte (2)

- Seniste I samba reeglite kohaselt ei ole süsteemi finantsiline jätkusuutlikkus probleemiks
 - Suureneb ka pensionide reaalkäärtus
 - Asendusmäär (võrreldes keskmise palgaga) alaneb
 - Ka 100% SM laekumisse indekseerimine ei päästa
- On võimalus suurendada SM laekumise osakaalu pensioniindeksis