

AKTIIVSE TÖÖPOLIITIKA (ATP) TULEMUSLIKKUSE ANALÜÜS EESTIS



Reelika Leetmaa

Andres Võrk

Raul Eamets

Kaja Sõstra



TÖÖ EESMÄRK

- Hinnata aktiivse tööpoliitika tulemuslikkust Eestis;
- Tutvustada eri riikide kogemusi aktiivse tööpoliitika kujundamisel;
- Tutvustada erinevaid võimalusi programmide tulemuslikkuse hindamiseks.

TÖÖ STRUKTUUR

- **ATP olemus ja kujundamise põhimõtted EL ja OECD riikides**
- **ATP tulemuslikkuse hindamise võimalused ja ülevaade varasematest empiirilistest uuringutest**
- **ATP areng ja reguleerimine Eestis**
- **Eesti ATP tulemuslikkuse analüüs**

ATP OLEMUS

- **“Meetmed, mis aitavad töötutel ületada töö leidmisel tekkinud raskusi ning parandavad tööturu üldist funktsioneerimist” (OECD, 1996)**
 - Riigi tööhõiveametite tegevus (sh nõustamine, töövahendus) ja nende administreerimine
 - Tööturukoolitus
 - Subsiidiumid töötutele ja tööandjale
 - Otsene töökohtade loomine sh avalikud tööd
 - Erimeetmed noortele
 - Erimeetmed puuetega inimestele

ATP EESTIS

- Teave vabadest töökohtadest, tööturu olukorrast, tsks õigusaktidest, tööturu olukorrast
- Töövahendus
- Tööturukoolitus
- Tööturutoetus tööandjale väiksema konkurentsivõimega isiku töölerakendamiseks
- Tööturutoetus töötule ettevõtlusega alustamiseks
- Hädaabitööd

ATP-s osalenute arv Eestis 1995-2001

Programm	1995	1997	1999	2000	2001	2002
Tööturukoolitus	9809	8241	7095	8156	10233	10021
Palgatoetus	121	216	265	189	332	215
Stardiabi	459	434	433	441	425	374
Hädaabitööd	5741	4661	3667	4177	125	453
Kokku	16130	13552	11366	12929	11134	10806
% registreeritud töötutest	46,2	39,8	26,1	28,0	20,5	22,9
% tööjõu-uuringu töötutest	23,9	20,6	14,3	14,5	13,6	16,5

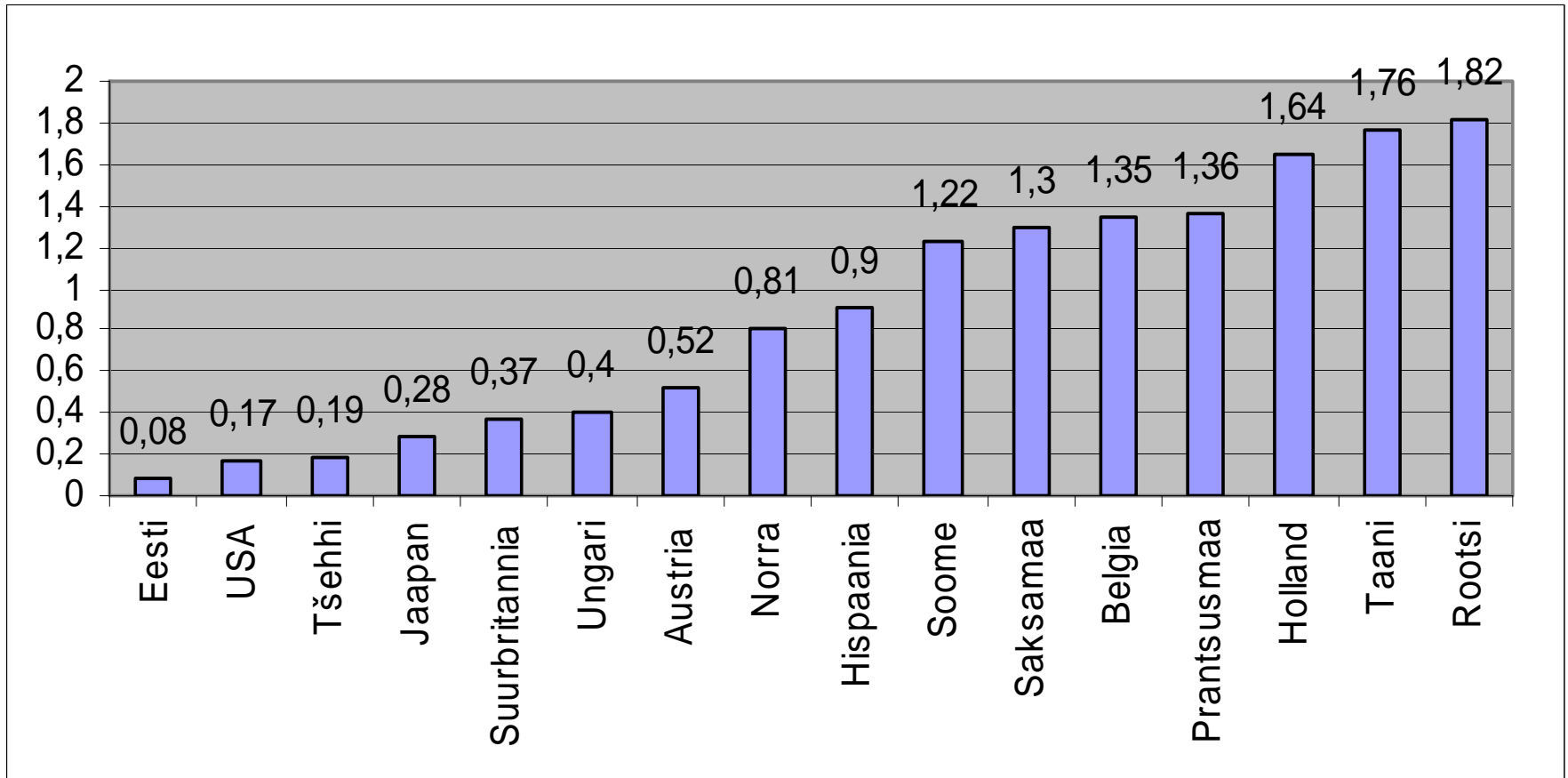
Allikas: Tööturuamet, Statistikaamet, autori arvutused

Kulutused ATP-le Eestis

	1993	1994	1995	1996	1997	1998	1999	2000	2001
Kulutused tööpoliitikale, % SKP-st									
Kulutused tööpoliitikale kokku	0.19	0.24	0.17	0.17	0.17	0.16	0.34	0.33	0.30
sh kulutused passiivsele tööpoliitikale	0.17	0.11	0.07	0.07	0.08	0.08	0.26	0.25	0.22
sh kulutused aktiivsele tööpoliitikale	0.02	0.13	0.10	0.09	0.09	0.08	0.08	0.08	0.08
Kulutused aktiivsele ja passiivsele tööpoliitikale, % tööpoliitika kogukuludest									
Passiivne tööpoliitika	88.6	45.8	40.5	44.8	47.3	49.9	75.7	77.0	73.2
Aktiivne tööpoliitika	11.4	54.2	59.5	55.2	52.7	50.1	24.3	23.0	26.8

Allikas: ESA, Tööturuamet, autori arvutused

Kulutused ATP-le OECD riikides, % SKP-st



Allikas: OECD, 2001

Kulutused ATP meetmetele OECD riikides ja Eestis, % ATP kogukuludest 1999.a.

	Töötöingu- alane abi ja riigi töövahendus- süsteem	Koolitus	Eri- meetmed noortele	Palga- subsiidium	Stardi- abi	Ava- likud tööd	Eri- meetmed puuetega inimestele
Belgia	14,0	18,6	-	20,8	0,1	37,6	8,9
Tšehhi	50,4	6,8	8,9	12,1	3,2	14,0	4,7
Saksamaa	17,6	26,6	6,0	2,0	2,9	25,4	19,5
Taani	6,5	55,5	6,6	1,3	0,9	10,8	18,4
Hispaania	8,1	23,5	8,6	40,9	4,2	11,8	3,0
Soome	11,8	32,7	16,3	12,8	2,1	15,7	8,5
Suurbritannia	36,3	13,0	40,7	2,9	0,4	-	6,7
Itaalia	ap	18,7	39,5	28,1	2,1	11,5	-
Rootsi	15,1	26,6	1,8	9,8	3,8	11,3	31,5
USA	33,9	21,9	16,3	2,0	-	4,7	21,2
<i>Keskmine</i>	22,8	22,3	13,0	11,2	2,5	19,4	17,6
Eesti	26,1	59,3	-	2,8	6,6	5,2	-

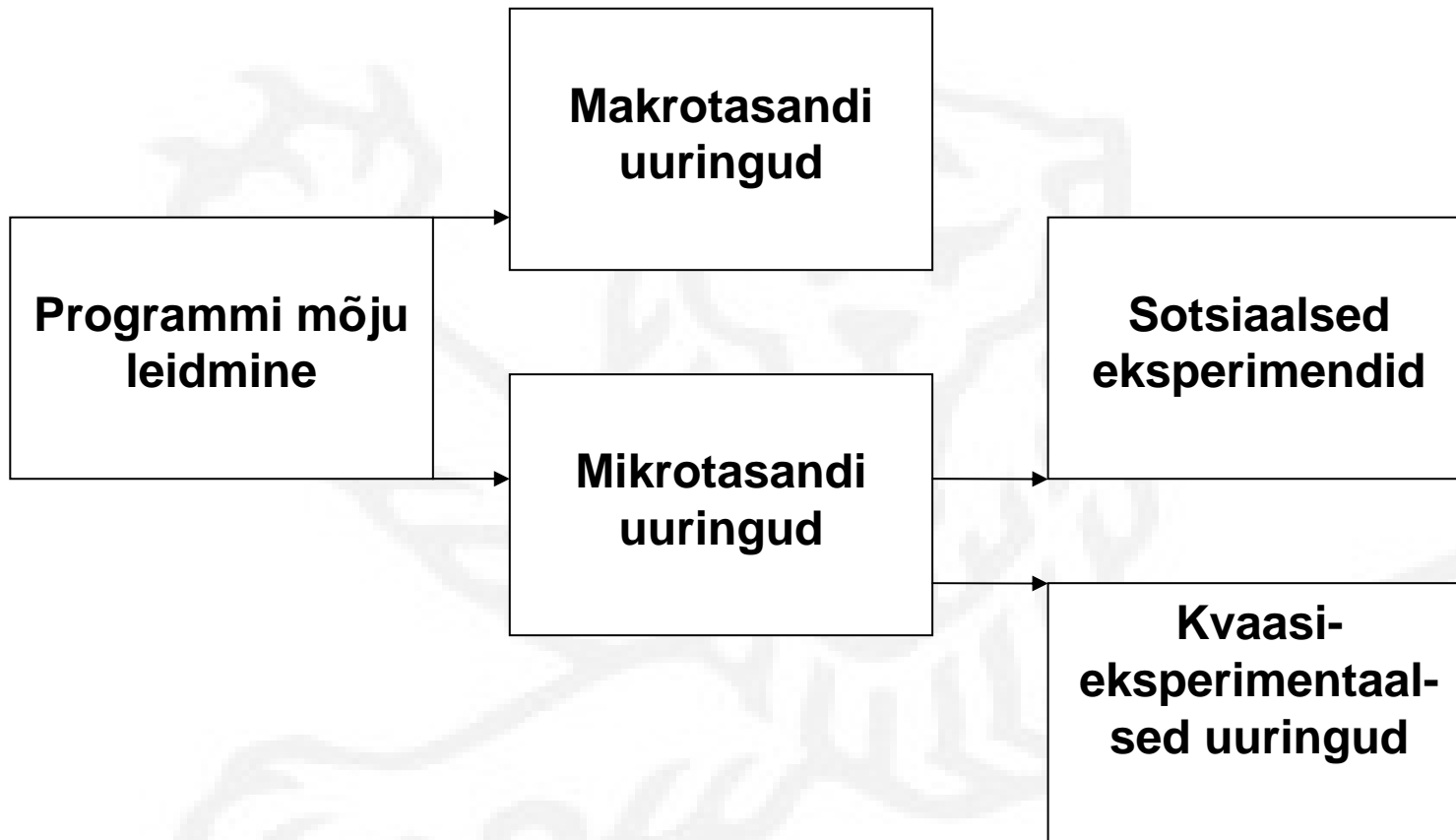
ÜLEVAADE VARASEMATEST EMPIIRILISTEST UURINGUTEST

ATP TULEMUSLIKKUSE HINDAMISE TEOREETILISED VÕIMALUSED

- Tegevuse monitooring (*Performance monitoring*)
- Programmi mõju leidmine (*Impact Evaluations*)
- Kulu ja kulu-tulu analüüs (*Cost and Cost-Benefit Evaluations*)
- Protsessi hindamine (*Process Evaluations*)

PROGRAMMI MÕJU LEIDMINE

(Impact evaluations)



TÖÖOTSINGUALANE ABI/NÕUSTAMINE

- Töövahendus, intervjuud, individuaalsed tegevuskavad, nõustamine, tööklubid, tööleidmise boonus
- Üks kõige edukamaid ja vähemkulukamaid ATP programme
- Võimaldab testida tööotsijate töötahet, eelhinnata osalejate sobivust teistes ATP programmides osalemiseks
- Positiivne mõju kõigile tööotsijatele eriti naistele, vähem noortele ja pikaajaliselt töötutele
- Oluline roll riigi tööhõiveametitel

TÖÖOTSINGUALANE ABI: NÄITED

- **Rootsi:** Intensiivse tööotsingualase abi pakkumine töötutele riigi tha-s.

Tulemus: Programmis osalejate tööleidmise tõenäosus võrreldes mitteosajatega 11% suurem, mõju sissetulekutele positiivne

- **Holland:** Nõustamine ja tööotsingualane abi kuni 20-aastastele koolilõpetajatele.

Tulemus: Mõju osalejate tööleidmise tõenäosusele ja palgale vrd võrdlusgrupiga olematu

TÖÖTURUKOOLITUS

- Tulemused vastuolulised
- Positiivseid tulemusi on andnud väikesemahulised ja hästi suunatud programmid
- Võimaldab testida tööotsijate töötahet
- Võib suurendada osalejate produktiivsust
- Sageli “koore riisumine”
- Koolituses osalemise ajal väheneb tööotsingu intensiivsus
- Üks kõige kulukamaid ATP meetmeid
- Kõige suurem mõju naistele, kõige väiksem madala haridustasemega keskeas meestele, eakatele ja noortele

TÖÖTURUKOOLITUS: NÄITED

- **Iirimaa:** Lühiajalised koolituskursused töötutele
Tulemus: Osalejate töötamise tõenäosus vrd mitteosalenutega 16% suurem, aasta möödudes 7%
- **Kanada:** Koolitus keskkoolist väljalangenutele, 50% osales tavalises koolituses, 50% koolitus+praktika töökohal
Tulemus: Tavalises koolituses osalemine mõju ei avaldanud, kombineeritud koolituses osalemisel positiivne mõju noortele meestele

STARDIABI

- Ühekordne summa või perioodiline makse
- Tulemused pigem positiivsed
- Aitab luua ettevõtlusvaimu
- Tulemuslik vaid väikese osa töötute jaoks, OECD kogemus – 5% töötutest valmis kasutama
- Tühikulu, asendusefekt
- Kõige suurem mõju suhteliselt kõrgema haridusega täiseas meestele

STARDIABI: NÄIDE

- **USA:** 24 nädalat toetust kindlas summas ja intensiivne nõustamine

Tulemus: Vähem kui 5% kvalifitseerunutest osalemisest huvitatud, osalejate rakendumise tõenäosus 14% suurem, sissetulekud kõrgemad

PALGASUBSIIDIUM

- Tööandjale kompenseeritakse teatud aja jooksul töötü palk/osa palgast
- Suhteliselt ebaefektiivne meede, kõrge tühikulu ja asendusefekt
- Võib olla tulemuslik teatud riskigruppide, eelkõige pikaajaliselt töötute puhul
- Aitab säilitada tööoskusi- ja harjumust, säilib side töömaailmaga
- Oht: tööandjad võivad kuritarvitada

PALGASUBSIIDIUM: NÄIDE

- **Holland:** Subsiidiumiga rakendati üle 2 aasta töötä olnud isikud või aasta töötä olnud vähemusrahvusest isikud

Tulemus: Asendusefekt=80%

Täiendavalt loodi vähem kui 20% töökohtadest

AVALIKUD TÖÖD

- Suhteliselt ebaefektiivne ja kallis meede
- Osalemisega võib kaasneda nn stigma efekt
- Erasektori töökohtade väljatõrjumine, asendusefekt
- Fiskaalne asendusefekt: kohalik omavalitsus vs keskvalitsus
- Võib olla tulemuslik pikaajaliselt töötute aktiveerimisel ja tööharjumuse tekitamisel
- Võimaldab testida töötahet
- Arengumaades kasutatud vaesuse leevendamiseks

AVALIKUD TÖÖD: NÄIDE

- **Rootsi:** Töötute lühiajaline kasutamine avalikes töödes

Tulemus: Programmis osalejad jäid suurema tõenäosusega pärast programmi lõppu taas töötuks kui mitteosalejad

- **Austria:** Töötute lühiajaline kasutamine avalikse töödes

Tulemus: Mõju osalejate töötamise tõenäosusele ja sissetulekutele positiivne

UURINGUD KIE RIIKIDES

- Tšehhi, Ungari, Poola, Slovakkia, Bulgaaria
- **Positiivsed tulemused tööturukoolituse (10-11%) ja ettevõtluse stardiabi osas (13-43%)**
- **Vastuolulised tulemused avalike tööde ja palgasubsiidiumite osas**
 - **Avalikes töodes osalemise mõju positiivne Bulgaarias (2,5%), negatiivne Ungaris (29%) ja Poolas (8%)**
 - **Palgasubsiidiumite mõju positiivne Bulgaarias (39%), negatiivne Ungaris (10%) ja Poolas**
- **Tööotsingualane abi tulemuslik Ungaris (7%)**

KOKKUVÕTE (1)

- Suuremahulised ATP programmid on ebaefektiivsed, kõige paremini töötavad hästi suunatud programmid (vastavalt sihtrühma, tööandja ja tööturu olukorra vajadustele)
- ATP on vaid üks osa tööpoliitika meetmetest ja suudab aidata suhteliselt väikest osa töötutest, kuid oluline
- Oluline on ATP oskuslik kujundamine ja tulemuslikkuse regulaarne hindamine
- Oluline on programmis osalejate huvitatus programmist enesest, mitte osalemine eesmärgiga täita töötushüvitise saamiseks vajalik kvalifikatsiooniperiood
- Kõige tulemuslikum ja vähemkulukam tööotsingualane abi, sh tööotsingualase tegevuse kontrollimine ja nõustamine. Üldiselt on leitud, et töötusperioodi algul tuleks lasta töötul ise aktiivselt tööd otsida ning sekkuda tuleks aja möödudes. Ei pruugi töötada pikaajaliselt töötute ja noorte puhul

KOKKUVÕTE (2)

- **Tööturukoolitus - tulemused vastuolulised. Töötavad väikesemahulised ja hästi suunatud programmid. Kõige tulemuslikum naiste ja kõige vähemtulemuslik noorte jaoks**
- **Stardiabi - tulemuslik ainult väikese osa töötute jaoks - kõrgema haridustasemega keskeas mehed. Edukam koos intensiivse nõustamisega**
- **Palgasubsiidiumid - suhteliselt ebaefektiivsed. Mõjusad kombineerituna teiste ATP meetmetega ning pikaajaliselt töötute ja noorte puhul. Oluline tööandja kontroll**
- **Avalikud tööd - suhteliselt ebaefektiivsed. Võivad olla kasulikud pikaajaliselt töötute aktiveerimiseks ja tööharjumuse tekitamiseks**
- **Eri riskirühmadest on kõige keerukam on aidata noori töötuid**
- **Oluline roll teenuse kvaliteedi tagamisel riigi tööhõiveametitel**

EESTI ATP TULEMUSLIKKUSE ANALÜÜS

UURIMISKÜSIMUSED

- Kas ATPs osalemine suurendab töötamise tõenäosust?
- Kas ATPs osalemine suurendab tulevast palka?
- Kas tööturukoolitus on ühiskonna seisukohalt kulu-tulus?

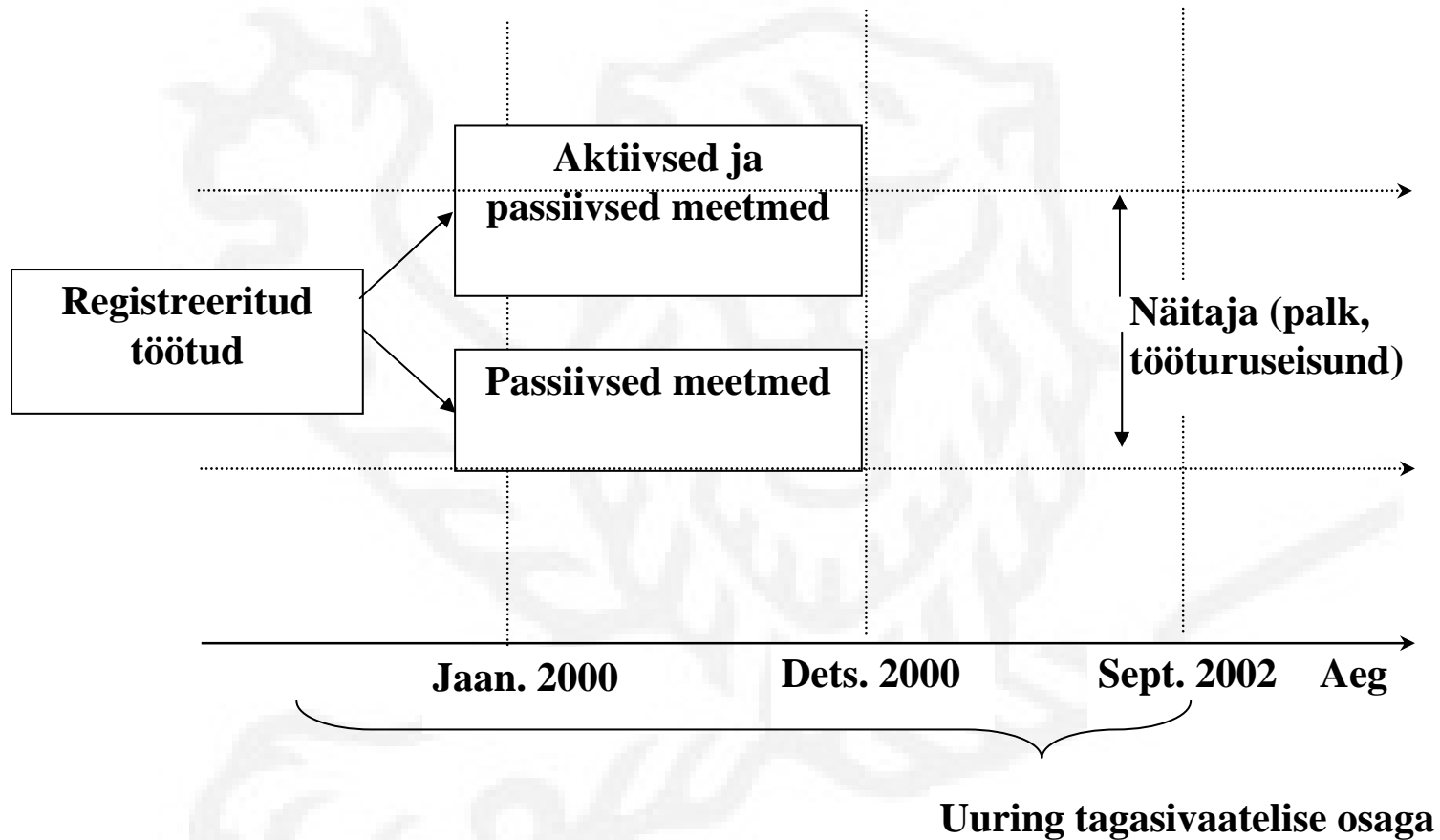
UURIMISMEETOD

- **Mikrotasandi lähenemine**
 - Inimeste endi arvamus
 - Statistilised ja ökonomeetrilised meetodid
 - Risttabelid
 - Lineaarne tõenäosusmudel
 - Statistiline sobitamine
- **Kulu-tulu analüüs**

ANDMED

- **2000. aastal tööpoliitika meetmetes osalenute järelküsitlus 2002. aasta sügisel**
- **Tagasivaateline küsitlus**
 - **Informatsioon tööturualase tegevuse kohta**
 - **Osalemine meetmetes**
 - **Tööturuseisundid, palk**
 - **Rahulolu tööturumeetmetega**

JÄRELKÜSITLUS



ANDMED (2)

- **Loend 22635 inimest, sh 2121 osales ATPs**
 - Tallinn, Ida-Virumaa, Tartumaa, Viljandimaa
 - elab 60% töötutest
 - on 60% töötu abiraha saanutest
 - 53% tööturukoolitusel osalenutest
 - 87% palgatoetusega rakendunutest
 - tööturu olukord väga erinev
 - => tulemused on üldistatavad Eestile
- **Valim 3024 inimest, 1839 (61%) vastas**
 - osalesid ATP meetmetes – osalusgrupp
 - 1013 inimest – vastas 637 (63%)
 - ei osalenud ATP meetmetes – võrdlusgrupp
 - 2011 inimest – vastas 1202 (60%)

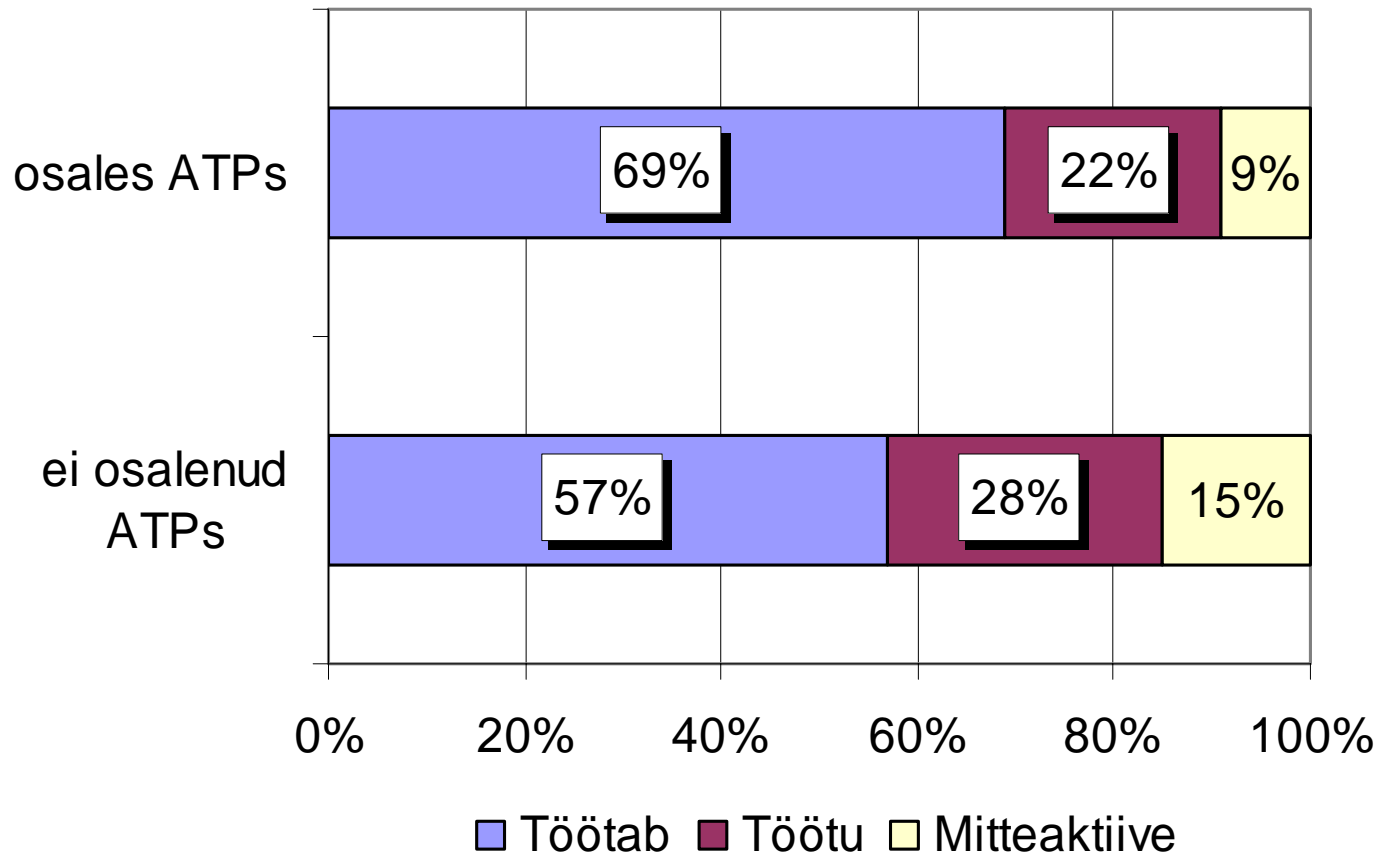
OSALEMINE MEETMETES

	Inimeste vastuste põhjal (aastatel 2000-2002)	TTA andmete põhjal (aastal 2000)
Aktiivsetes meetmetes kokku	730	637
Tööturukoolitus (sh koolitus üksi)	694 (647)	555 (540)
Tööturutoetus ettevõtluse alustamiseks	69	64
Tööturutoetus tööandjale	14	33
Võrdlusgrupp (aktiivsetes meetmetes mitteosalenuid)	1109	1202
Töötu abiraha saanud	1737	1614
Inimesi kokku	1839	1839

OSALUSGRUPP JA VÖRDLAGRUPP

	Osalusgrupp	Võrdlaggrupp
Keskmine vanus (küsitluse ajal)	36,6	40,3
Meeste osakaal	33%	47%
Eestlaste osakaal	40%	31%
Varem töötanute osakaal	88%	92%
Keskmine laste arv	0,66	0,57
Haridus (küsitluse ajal)		
Kuni põhiharidus (ISCED 0,1,2)	5%	10%
Keskharidus (ISCED 3)	25%	25%
Keskharidus koos kutseharidusega (ISCED 3,4)	36%	41%
Kõrgharidus (ISCED 5,6)	34%	24%
Kokku	100%	100%

TÖÖTURUSEISUND SEPT. 2002 KOGUMÕJU



Ei arvestata erinevusi inimeste tunnustes

ATP mõju töötamise tõenäosusele 2002. aasta septembris meetmete kaupa

	Mõju	t-statistik (p-väärtus)
Osalemine küsitlusandmete järgi		
Tööturukoolitus	11%	3,42 (p=0,001)
Stardiabi	35%	9,07 (p=0,000)
Osalemine TTA andmebaasi järgi		
Tööturukoolitus	10%	3,62 (p=0,000)
Stardiabi	30%	6,84 (p=0,000)
Palgatoetus*	17%	1,81 (p=0,070)

ATP mõju palgale 2002. aasta septembris meetmete kaupa

	Keskmine palk osalusgrupis	Keskmine palk võrdlusgrupis	ATP mõju	t-statistik (p-väärtus)
Nii töötavad kui mittetöötavad inimesed				
Koolitus	1965	1644	321	2,22 (p=0,027)
Ettevõtlustoetus	2870	1644	1226	2,67 (p=0,008)
Palgatoetus*	2452	1644	814	1,54 (p=0,124)
Ainult töötavad inimesed				
Koolitus	2928	2951	-23	-0,14 (p=0,885)
Ettevõtlustoetus	3177	2951	226	0,50 (p=0,614)
Palgatoetus*	2731	2951	-220	-0,47 (p=0,635)

Koolituses osalemise mõju töötamise tõenäosusele eri gruppide lõikes

	Töötavate osakaal osalusgrupis (%)	Töötavate osakaal võrdlusgrupis (%)	ATP mõju (%)
Sugu ja rahvus			
Eestlastest mehed	73,6	64,4	9,3
Eestlastest naised	76,2	60,8	15,4
Mitte-eestlastest mehed	73,1	58,5	14,6
Mitte-eestlastest naised	60,0	51,0	9,0
Vanus			
18-29 aastane	64,0	53,3	10,6
30-39 aastane	68,7	58,7	10,0
40-66 aastane	70,8	57,9	12,9

Tabel jätkub (2)

	Töötavate osakaal osalusgrupis (%)	Töötavate osakaal võrdlusgrupis (%)	ATP mõju (%)
Haridus			
Kuni põhiharidus	55,0	38,9	16,1
Keskharidus	68,8	52,6	16,2
Keskharidus koos kutseharidusega	64,3	62,2	2,1
Kõrgharidus	73,9	60,3	13,6
Piirkond			
Tallinn	68,2	57,5	10,7
Ida-Viru maakond	62,6	55,5	7,1
Tartu maakond	80,0	50,6	29,4
Viljandi maakond	77,7	69,5	8,3
Elab linnas	67,4	57,7	9,7
Elab vallas	77,0	51,5	25,4
Varasem töökogemus			
Olemas	69,3	58,2	11,0
Puudus	59,8	43,1	16,7

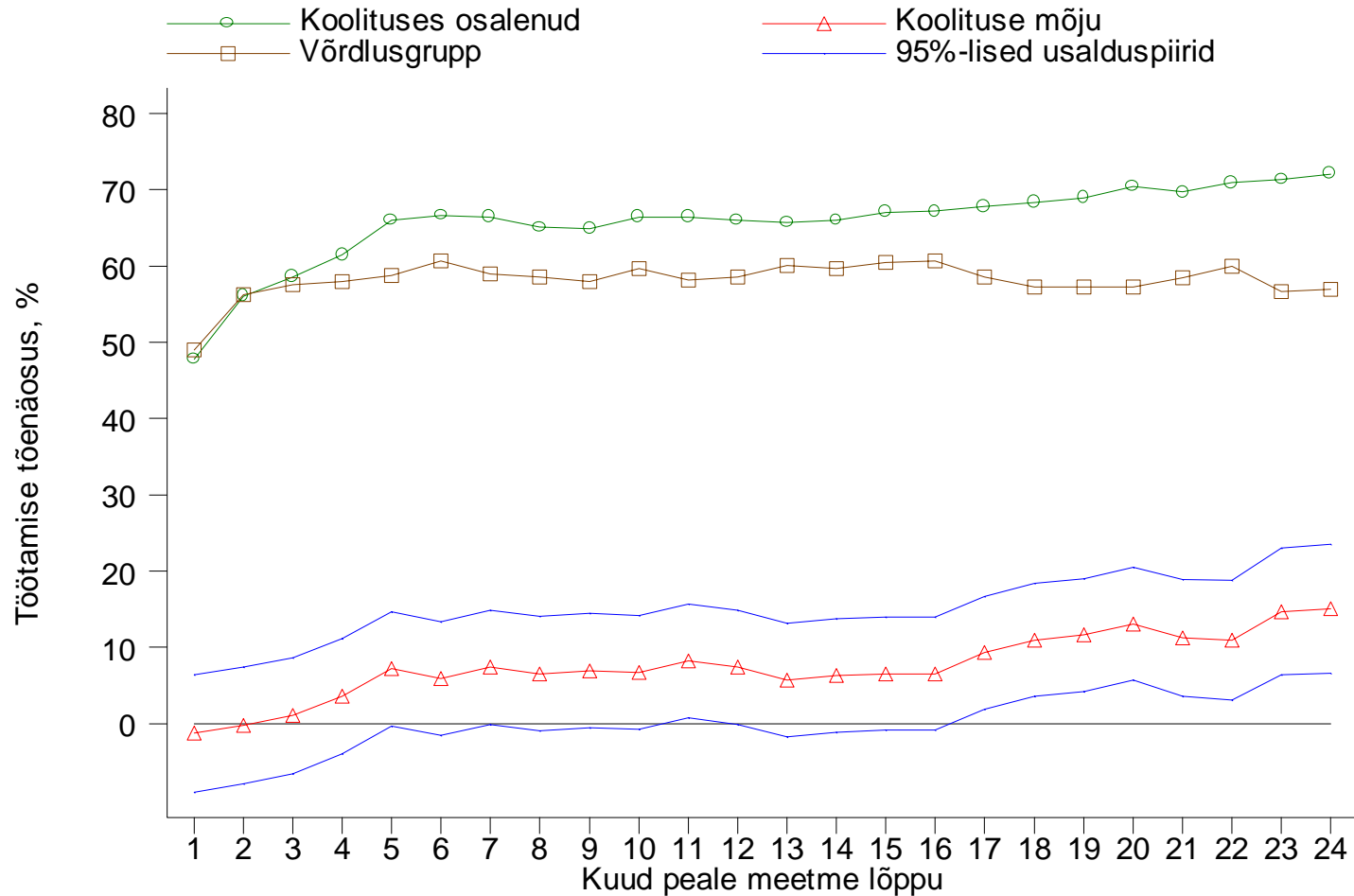
STATISTILINE SOBITAMINE

- **Osalusgrupile leitakse võimalikult sarnane võrdlusgrupp sotsiaaldemograafiliste tunnuste lõikes**
- **Sobitatakse tõenäosuse alusel meetmes osaleda**

PUHASMÕJU (sept. 2002)

	Osalusgrupi keskmine tulemus	Võrdlusgrupi keskmine tulemus	Erinevus	t-statistik (p-väärtus)
Töötamise tõenäosus				
Koolitus	67,7	60,8	6,9	1,83 (p=0,07)
Ettevõtlustoetus	86,7	62,2	24,4	2,55 (p=0,01)
Keskmine palk (kõik)				
Koolitus	1896,0	1570,4	325,6	2,34 (p=0,02)
Ettevõtlustoetus	2284,1	2047,5	236,6	0,38 (p=0,70)
Keskmine palk (ainult töötavad)				
Koolitus	2849,9	2732,7	117,2	0,81 (p=0,42)
Ettevõtlustoetus	2844,4	4109,1	-1264,7	-1,29 (p=0,20)

KOOLITUSE PUHASMÕJU AJAS



ATP MEETMETE MÕJU ERINEVATE HINNANGUTE PUHUL

	Mõju töötamise tõenäosusele (%)	Mõju palgale (kõik inimesed)	Mõju palgale (töötavad inimesed)
Koolitus			
Kogumõju Sept. 2002	11	321	-23
Puhasmõju (Sobitamine) Sept. 2002	7	326	117
1. aasta möödudes	6-7		
2. aasta möödudes	15		
Ettevõtlustoetus (sept. 2002)			
Kogumõju	35	1226	226
Puhasmõju (Sobitamine)	24	237	-1265

Kalkkirjas toodud suurused ei ole statistiliselt olulised, $p > 0,10$

ATP MEETMETE MÕJU KOKKUVÕTVALT

- Koolituse mõju
 - 7% septembris 2002
 - (tingimusel, et meede lõppes 2000. aasta detsembriks)
 - 6-7% aasta peale meetmete lõppu
 - ca 15% kaks aastat peale meetmete lõppu
 - mõju palgale 300 krooni tänu erinevale töötamise tõenäosusele
- Ettevõtlustoetuse mõju
 - 24% septembris 2002
 - mõju palgale puudub
- Palgatoetus
 - ca 20% (?)

Eesti võrdlus teiste siirderiikidega: ATP mõju töötamise tõenäosusele

Riik	Koolitus	Ettevõtlus- toetus	Palga- toetus
Eesti	7% - aasta peale lõppu 15% - 2 aastat peale lõppu	24%	ca 20%
Tšehhi	8%	11%	9%
Ungari	10%	13%	-10%
Poola	10%	30%	
Bulgaaria	10-11%	43%	39%

KOOLITUSE KULU-TULU ANALÜÜS

- Kas koolitusele tehtavad kulutused tasuvad ennast ühiskonna jaoks ära?
- Võrdleme kulusid ja tulusid
 - Kulud ilmnevad kohe
 - Tulud laekuvad pikema aja jooksul tulevikus
 - Osad tulud ja kulud raskesti mõõdetavad
 - ilmselt tulud ületavad kulusid

KULU-TULU ANALÜÜSI EELDUSED

Koolituse mõju algus	1 aasta
Koolituse mõju kestus	3 aastat
Mõju suurus	7%
Mõju suurus rahas (2001. hinnad) kuus/aastas =erinevus töötamise tõenäosuses 7% *netopalk 3000 krooni	210/2520 kr
Reaalne diskonteerimismäär (2001. aastast edasi)	5%
Nominaalne diskonteerimismäär (2001. aastast 2000. aastasse)	8%
Maksutulud aastaselt tulult	2060 kr
Vähenenud toimetulekutoetused (7%*500*12)	420 kr
Koolitust saanute arv (2000)	8156
Koolituse otsesed kulud ja stipendiumid (2000)	38,3 milj. kr
Administreerimiskulud koolituse tõttu (10% kogukuludest)	1,8 milj. kr

KULU-TULU ANALÜÜSI TULEMUSED

	Osaleja (1)	Muu ühiskond (2)	Ühiskond kokku (1)+(2)
Tulud	5295	6254	11549
1. Suurenenud lisaväärtus (netopalk + maksud)	11549	0	11549
2. Suurenenud maksud	-5159	5159	0
3. Vähenenud sotsiaaltoetused	-1059	1059	0
Kulud	-746	4912	4166
1. Otsesed koolituse kulud	0	3947	3947
2. Stipendiumid koolituses osalejatele	-746	746	0
3. Administreerimiskulud	0	219	219
Tulud – kulud	6041	1342	7383
Tulud/kulud		1,3	2,8

KULU-TULU ANALÜÜSI JÄRELDUSED

- Koolitusele tehtavad kulutused tasuvad ennast ühiskonna jaoks ära
 - 1 kroon kulutusi koolitusse toob tagasi 3 krooni
- Tundlikkusanalüüs näitab, et koolitus on kulu-tulus ühiskonna jaoks, kui mõju töötamise tõenäosusele vähemalt 5% ja kestus 2 aastat

OSALENUTE ENDI ARVAMUSED

- Koolituse kasulikkus
- Koolituses mitteosalemise põhjus
- Stardiabi piisavus
- Palgatoetuse kasulikkus

KURSUSTEL OSALEMINE

	Kokku küsitluid	Ei osalenud kursustel	Osalet kursustel
Pakuti kursustel osalemise võimalust	519	124	395
Uuris ise kursustel osalemise võimalust	725	426	299
Ei pakutud ega uurinud osalemise võimalust	595		
Kokku	1839	550	694

Kas kursusel osalemine suurendas väljavaateid tööd leida?

	Arv	Osakaal (kaalutud) %
Jah	468	67
Ei	226	33
Kokku	694	100

Miks ei osaletud, kui pakuti või sooviti?

	Arv	Osakaal kaalutud (%)
Ei võimaldatud kursusi (kui ise uuriti võimalust)	252	47,7
Kursus ei pakkunud huvi	111	21,7
Kursusel osalemiseks oli vajalik töökohta olemasolu pärast kursuse läbimist	49	9,3
Enne kursuse lõppemist oli võimalik saada alaline töökoht	28	4,8
Koolitus toimus kaugel, puudus transpordivõimalus	24	3,5
Muu	85	13,1
Kokku (inimesi, kes soovisid osaleda või kellele pakuti võimalust osaleda)	549	100,0

Töökoha olemasolu vajaduse olemasolu (koolituse korral)

	Arv	Osakaal (kaalutud) %
Ei olnud vaja töökohta	547	82
Oli vaja töökoht	145	18
Kokku koolitust saanud	692	100

Kas kursusel osalemine suurendas väljavaateid tööd leida? (2)

Tööturuseisundid 2002. a sept. (%)	Kas kursustel osalemine suurendas väljavaateid tööd leida?	
	Jah	Ei
Töötab	67,6	55,6
Töötu	23,1	35,3
Mitteaktiivne	9,4	9,1
Kokku	100,0	100,0

Miks kursus ei suurendanud väljavaateid tööd leida?

	Arv	Osakaal, %
Ei leia tööd, ei ole töökohti, suur konkurents antud erialal	59	26
Kursused kehvad, ebapiisavad, ebasobivad, pealiskaudsed, tööandjad ei aktsepteeri	50	22
Praktika või töökogemuse puudus/vähesus	29	13
Leidis töö varem, leidis teise töö, kursusel õpetatu ei sobinud, jättis kursuse pooleli	25	11
Vanuse või soo tõttu ei ole konkurentsivõimeline	13	6
Puudulik keeleoskus	11	5
Palk liiga madal	7	3
Tervis kehv (puue) või väikesed lapsed	7	3
Tutvusi ei olnud tööle saamiseks	4	2
Muu	21	9
Kokku	226	100

Stardiabi osakaal kogu äri alustamise kuludest

	Arv	Osakaal (kaalumata) %
alla 10%	4	5,8
10-24%	16	23,2
25-50%	25	36,2
51-74%	9	13,0
75-100%	15	21,7
Kokku	69	100,0

Rahulolu äriplaani koostamise kursusega

	Arv	Osakaal (kaalumata) %
See oli kasulik, sain mida vajasin	42	65,6
Oli kasulik, kuid pole saanud seda praktikas kasutada	17	26,6
Ma ei kuulnud kursustel midagi uut	3	4,7
Muu	2	3,1
Kokku	64	100,0

Kas palgatoetus suurendas edaspidiseid töö leidmise võimalusi?

	Arv	Osakaal (kaalumata) (%)
Jah/Pisut	9	64
Ei	5	36
Kokku	14	100

ATP ANALÜÜSI KOKKUVÕTE

- **Koolituse mõju töötamise tõenäosusele**
 - 7% aasta möödudes, 15% kahe aasta möödudes
- **Stardiabi mõju töötamise tõenäosusele 24%**
- **Palgatoetuse mõju ca 20%**
- **Et aastatel 2000-2002 majandus kasvufaasis võib tegelik mõju olla pisut väiksem**
- **Koolitus on ühiskonna seisukohalt tulus.**
 - 1 kroon koolitusse tõi tagasi 3 krooni ühiskonna jaoks
- **67% kursustel osalenutest leidis, et kursused suurendasid väljavaadet tööd leida**
- **Enamus palgatoetuse saanutest leidis, et töötamine suurendas edasisi väljavaateid tööd leida**
- **Äriplaani koostamise kursustega oli enamus rahul**

SOOVITUSED

- **Laiendada ATP programme ja neid täiendavalt finantseerida**
- **ATP regulaarse monitooringusüsteemi loomine, sh nii tegevuse monitooring kui mõju analüüs**
- **Kvaliteetsete andmete olemasolu, eri registrite andmete ühendamine**