

Vaesuse ja sotsiaalse tõrjutuse vältimine

Uurimistöö esimene osa

Vaesuspiiri määramine

Suhteline vaesuspiir määratakse iga riigi jaoks, kasutades ühtset metoodikat, kuid iga riigi sissetulekute andmeid.

1. Määratakse tarbimiskaalud;
2. Määratakse *per capita* sissetulekute mediaan;
3. Arvutatakse suhteline vaesuspiir.

Tarbimiskaalude määramine

Leibkonna liikmetele omistatakse **tarbimiskaalud**:

1 - esimene leibkonna liige (tarbimisühik);

0,7 – iga järgmine täisealine liige

0,5 – laps (kuni 16-aastani).

Seega neljaliikmeline 2 lapsega pere on 2,7 tarbimisühikut.

Leibkonna jaoks arvutatakse *per capita* sissetulek, jagades leibkonna kogu sissetuleku selle leibkonna tarbimisühikute arvuga.

Näiteks, kui selle leibkonna kogusissetulek on 10000

krooni, siis *per capita* sissetulek on 3703,7 krooni.

Per capita sissetulekute mediaan

Kõik leibkonnad järjestatakse per capita sissetuleku järgi ja määratakse mediaan, so niisugune arv, millest täpselt poolte leibkondade *per capita* sissetulek on suurem ja poolte oma väiksem.

Eestis oli *per capita* sissetuleku mediaan 2002. aastal 2378 krooni.

Suhteline vaesuspiir

Suhteliseks vaesuspiiriks on 60% mediaanist.

Eestis oli 2002. aastal vaesuspiir 1427 krooni tarbimisühiku kohta.

See tähendab, et vaene on üksik inimene, kelle sissetulek on väiksem kui 1427 krooni.

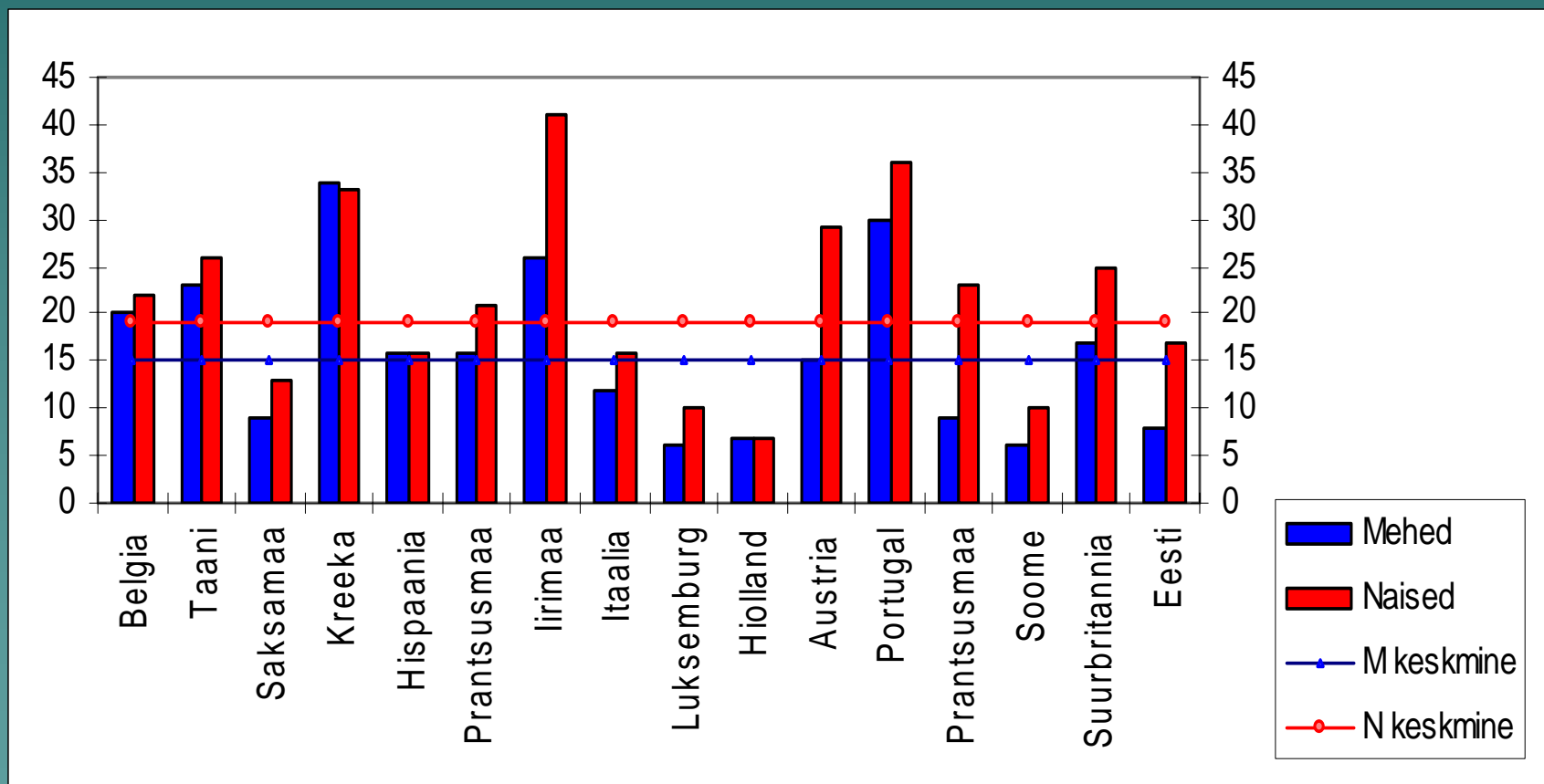
Vaene on abielupaar, kelle summaarne sissetulek on väiksem kui 2426 krooni.

Eesti pensionäride vaesusrisk

65-aastaste ja vanemate isikute suhteline vaesusrisk Eestis (13%) on madalam seniste EL liikmesriikide keskmisest (17%).

Vähemalt 65-aastaste meeste vaesusrisk (8%) on ligi 2 korda EL keskmisest (15%) madalam.

Vähemalt 65-aastaste meeste ja naiste vaesusrisk Euroopa Liidus ja Eestis

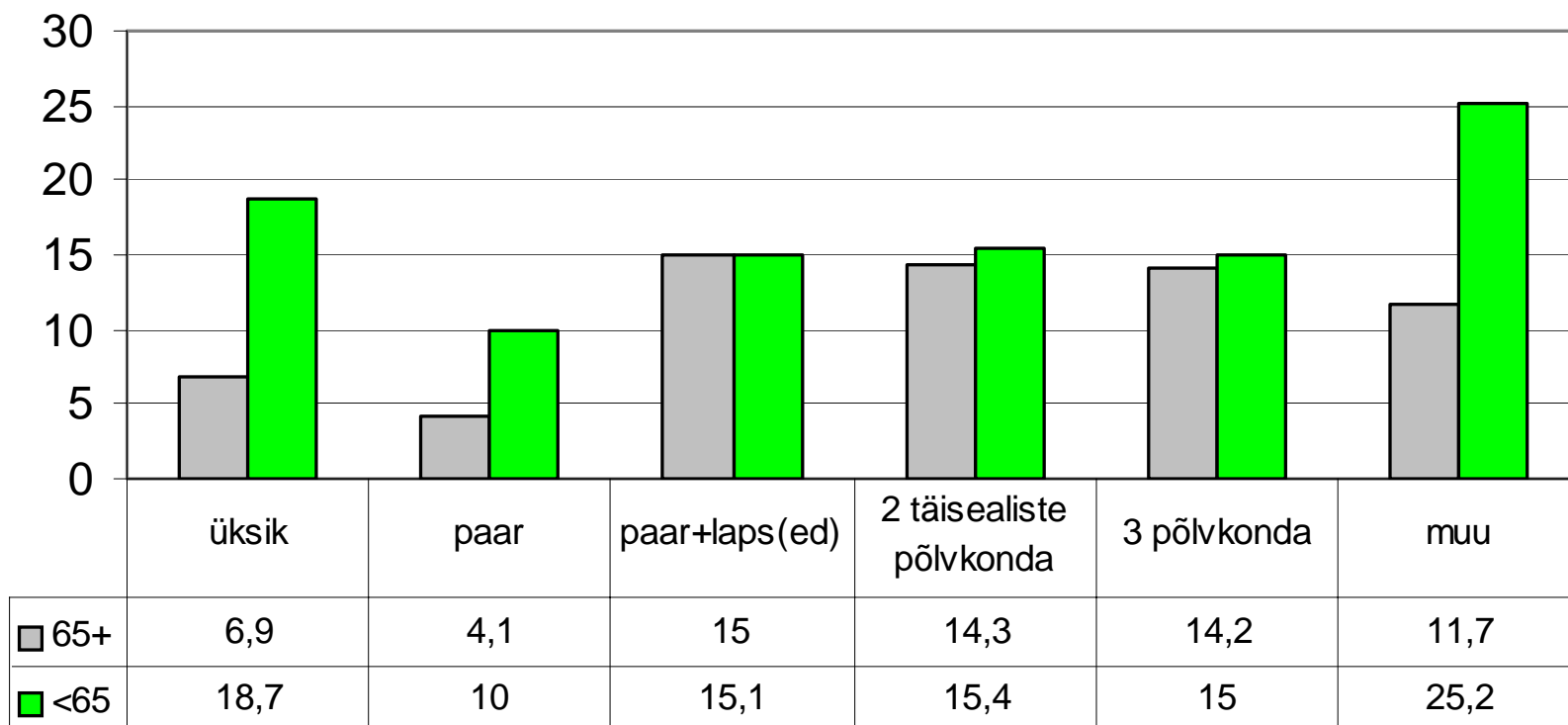


Pensionäride ja nooremate vaesusriski suhe

- ◆ Eestis on 65-aastaste ja vanemate vaesusrisk (13%) madalam kuni 65-aastaste vaesusriskist (15%).
- ◆ Ka leibkonna tasandil on pensionäri-leibkondade (üksik pensionär, pensionäripaar) vaesusrisk madalam kui tööealise liikmega leibkondadel.

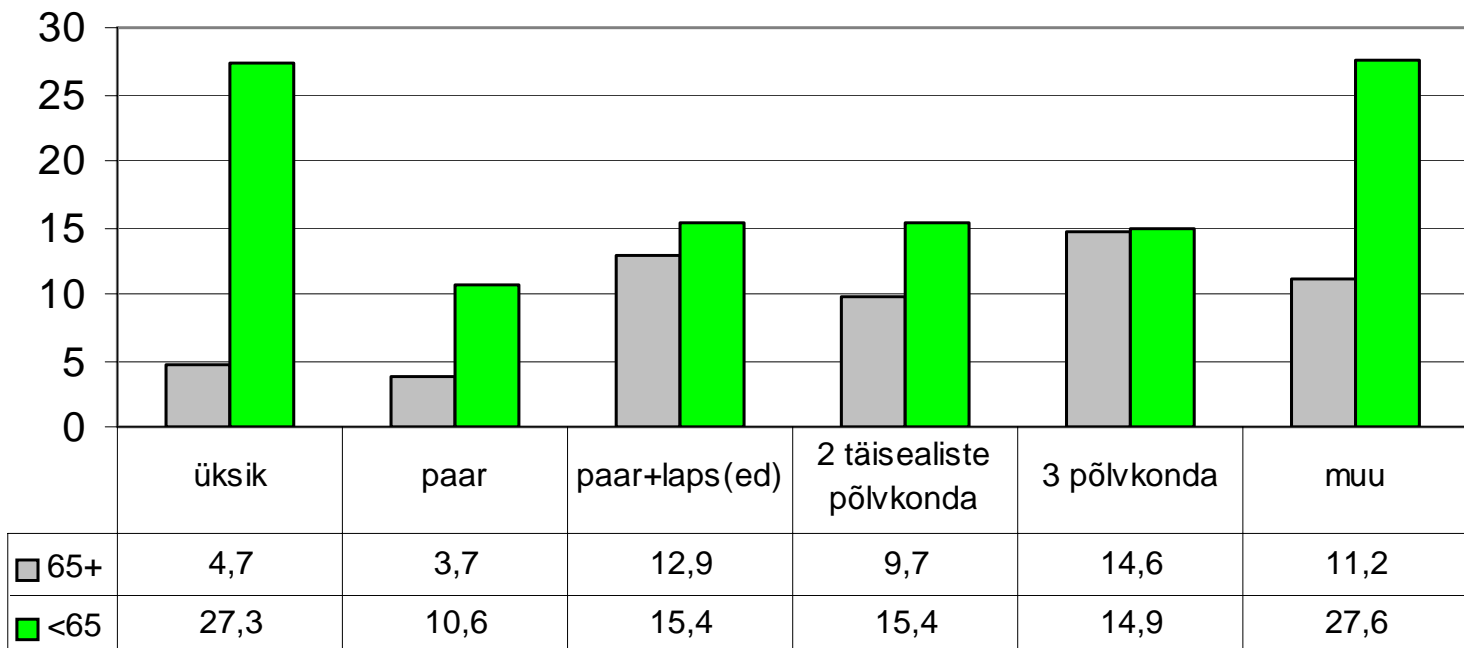
Pensioniealiste inimeste vaesusrisk

Pensioniealiste ja nooremate inimeste vaesusriskid erinevates leibkondades



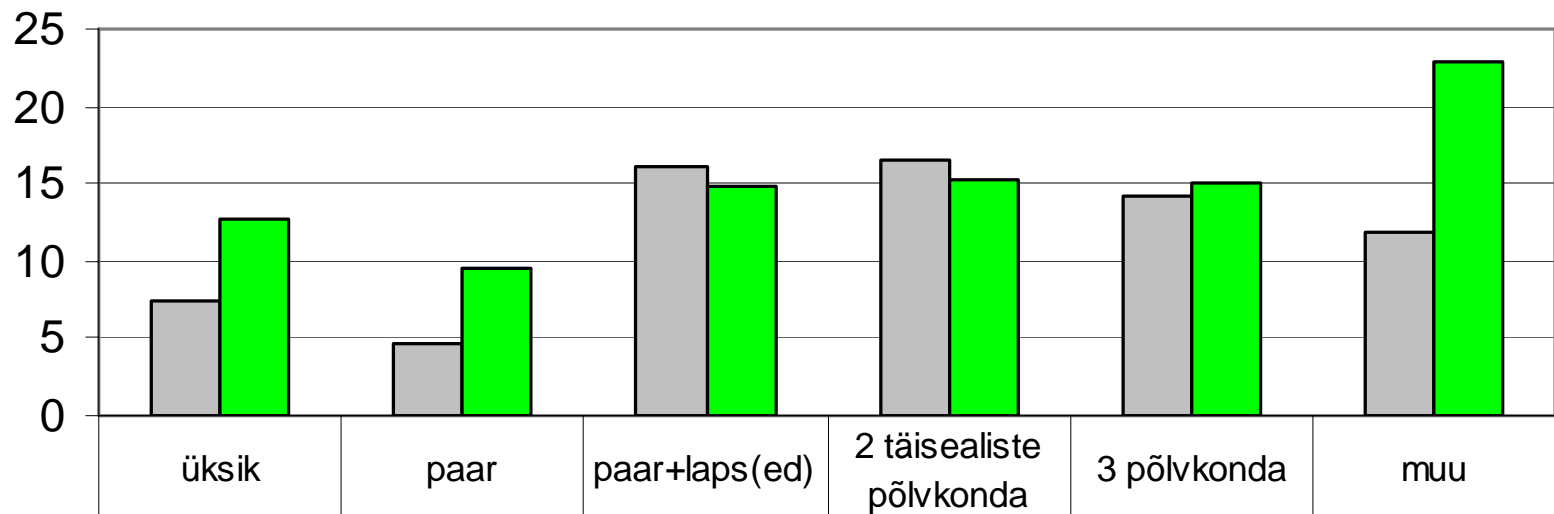
Pensioniealiste meeste vaesusrisk

Pensioniealiste ja nooremate meeste vaesusriskid erinevates leibkondades



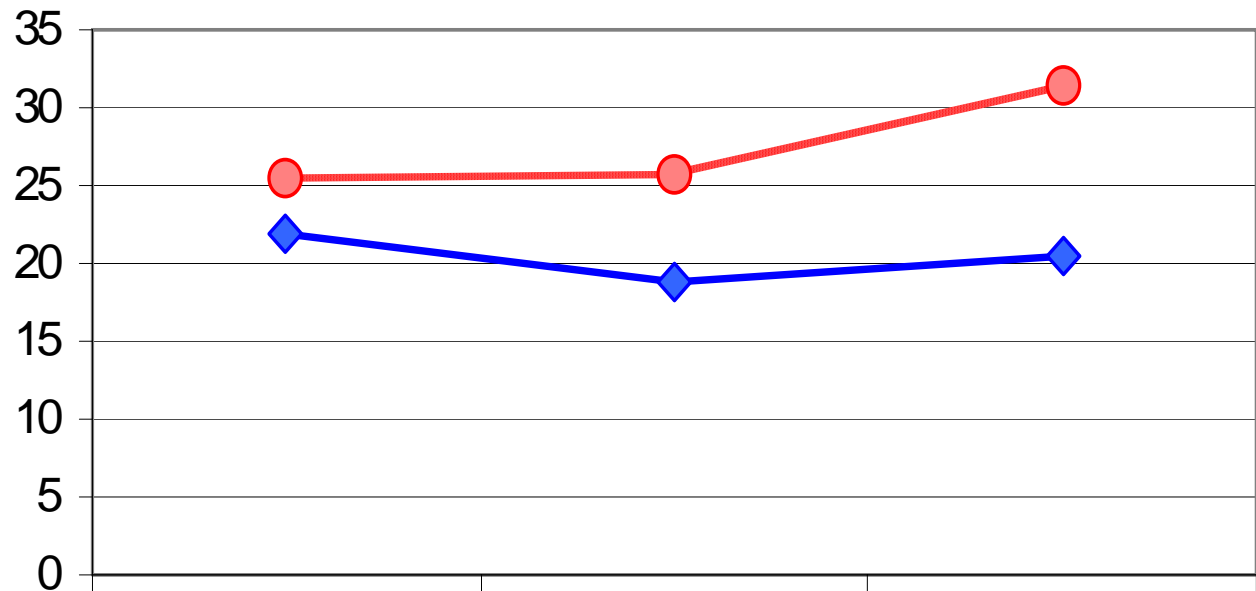
Pensioniealiste naiste vaesusrisk



Pensioniealiste ja nooremate naiste vaesusriskid erinevates leibkondades



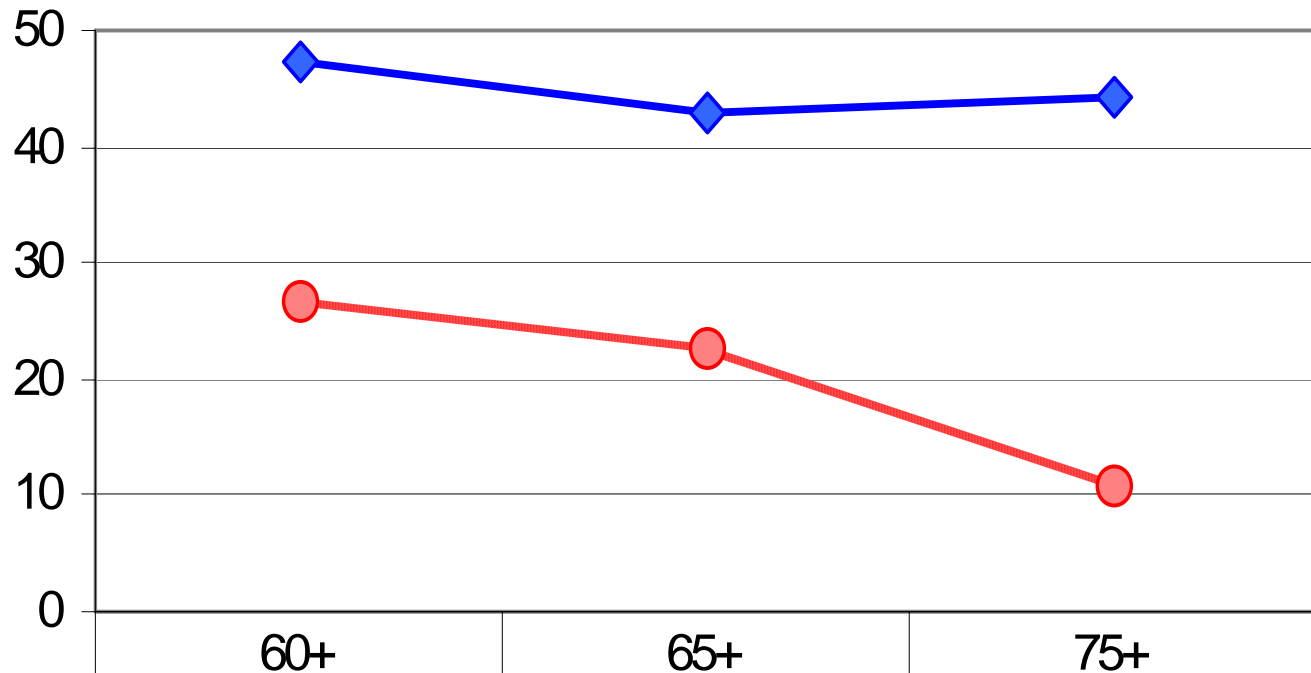
65+	7,5	4,6	16,2	16,6	14,1	11,8
<65	12,8	9,5	14,8	15,3	15,1	22,9



Lastega koos elavate eakate suhtarv



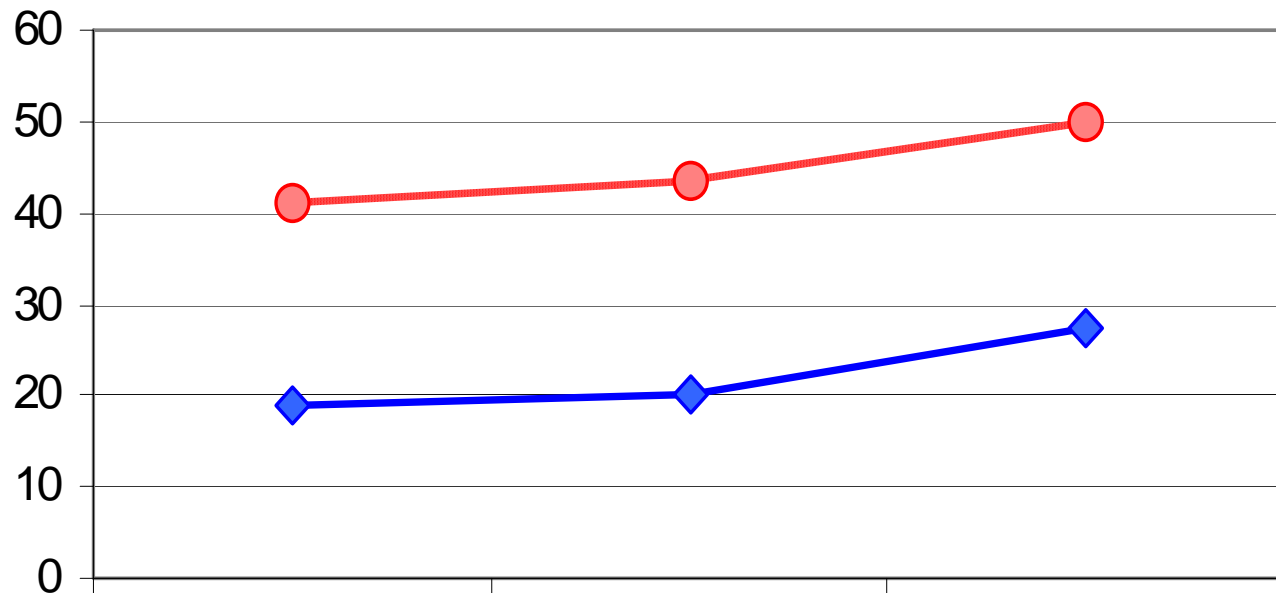
	60+	65+	75+
 Mehed	21,8	18,73	20,55
 Naised	25,48	25,78	31,36

Koos samasse vanuserühma kuuluva partneriga elavad eakad



 Mehed	47,14	42,78	44,12
 Naised	26,65	22,49	10,79

Üksi elavad eakad



—◆— mehed

19,05

20

27,34

—●— naised

41,01

43,33

49,77

Sissetulekute jaotuse ebaühtlus Eestis

- ◆ Kuni 65-aastaste sissetulekute jaotus on Eestis väga ebaühtlane – kõrgeima ja madalaima tulukvintiili sissetulekute suhe on 6,9.
- ◆ Pensionäride (65+) sissetulekute jaotus on märksa ühtlasem kui tööealistel: kõrgeima ja madalaima kvintiili suhe on 3,5

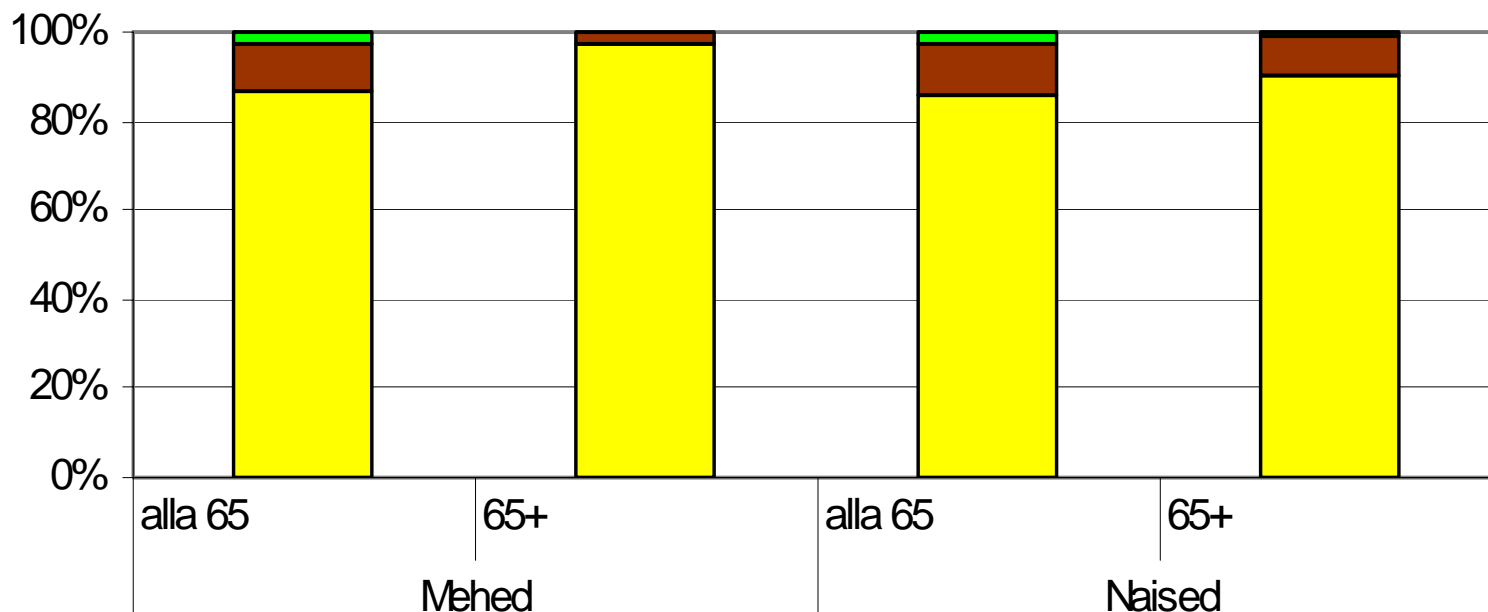
Eakate madala vaesusriski põhjused

1. Eakate madal vaesusrisk Eestis tuleneb kõigepealt pensionisüsteemi laiaast katvusest – pensioniealistest inimestest saab riiklikku pensioni ca 99%.
2. Teiseks on pensionid suhteliselt ühtlase suurusega.
3. Vanaduspensioni minimaalväärtus on küllalt kõrge, seega pension tagab valdavale enamikule pensionäridest vaesuspiirist kõrgema sissetuleku.

Eestis on pensionid siiski madalad

- ◆ Vaatamata ühtlasemale tulujao- tusele on 65-aastaste ja vanemate tulud siiski märgatavalt madalamad kui noorematel, moodustades keskmiselt **70%** kuni 65-aastaste tuludest.
- ◆ Selle näitaja poolest jääb Eesti alla kõigile senistele EL liikmesriikidele (välja arvatud Iirimaa).

Nooremate ja pensionäride eluruumi valdamise staatus



■ Tasuta	2,44	0,44	2,93	1,22
■ Üürnik	10,68	2,18	11,29	8,22
■ Omanik	86,74	97,14	85,7	90,55

Miks on osa pensionäre siiski vaesed?

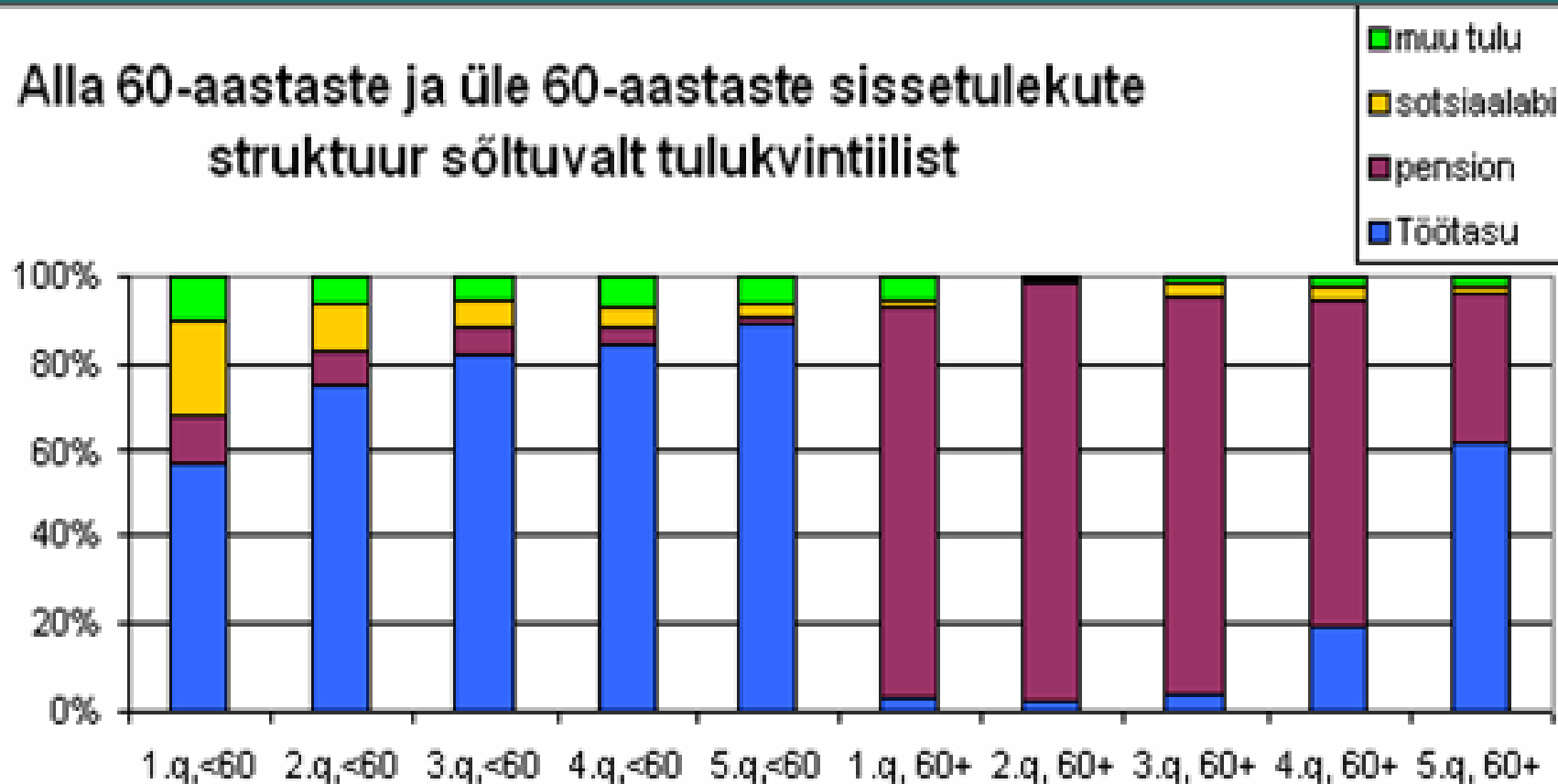
- ◆ Toimetulekupiir ei kata minimaalse toidukorvi maksumust.
- ◆ Erinevatest vanuse alusel pensioni saajatest on vaesusrisk kõrgem rahvapensioni saajatel (1%) ja väljateenitud aastate pensionäridel.

Pension on lähedane vaesuspiirile

- ◆ Pensionide suhteliselt väikese diferentseerituse tõttu on vaesusriskis olevate pensionäride arv aga küllalt tundlik pensionitõusu aja ja suuruse suhtes.
- ◆ Eakate heaolu sõltub palju riiklikust pensionist, kuivõrd pension on peamiseks tuluallikaks 65aastaste ja vanemate hulgas.

Sissetulekute struktuur sõltuvalt tulukvintiilist ja vanusest

Alla 60-aastaste ja üle 60-aastaste sissetulekute struktuur sõltuvalt tulukvintiilist



Kokkuvõtteks

1. Tänapäevaste Eesti pensionäride sissetulek sõltub peamiselt pensionist.
2. Pensionäride vaesusrisk on väiksem kui noorematel elanikel.
3. Väikseim on vaesusrisk pensionäripaaril, järgneb üksikpensionär ja üldiselt kõige suurem on risk peres, kus elab ka nooremaid liikmeid.
4. Põhiline osa pensionäre (97% mehi ja 91% naisi) elab oma eluruumis.
5. Pensionäri keskmine sissetulek on vaid 70% nooremate sissetulekust.