

# Majandusaasta aruanne

2010



POLIITIKAUURINGUTE KESKUS



**PRAXIS**

CENTER FOR POLICY STUDIES

## MAJANDUSAASTA ARUANNE

aruandeaasta algus: 01.01.2010

aruandeaasta lõpp: 31.12.2010

sihtasutuse nimi: sihtasutus Poliitikauuringute Keskus PRAXIS

registrikood: 90005952

tänava nimi, maja number: Tornimäe 5

linn: Tallinn

postisihthumber: 10145

maakond: Harju maakond

telefon: +372 640 8000

faks: +372 640 8001

e-posti aadress: [praxis@praxis.ee](mailto:praxis@praxis.ee)

veebilehe aadress: [www.praxis.ee](http://www.praxis.ee)

# Strateegiliste eesmärkide täitmine

2010. aastal täitus Praxisel 10. tegevusaasta. Visiooni kohaselt seati eesmärgiks, et aastaks 2010 on Praxis Eesti kõige mõjukam mõttekoda, mille tegevuse mõju tunnustatakse nii Eesti kui ka laiemalt Euroopa avaliku sektori poliitikatele. See visioon on täitunud: Praxisega arvestatakse poliitikate kujundamisel ja diskussioonides; organisatsioon on saavutanud nii organisatsioonilise kui ka finantsilise stabiilsuse pärast olulisi ümberkorraldusi.

2010. aasta märkis Praxis eelmise strateegia- perioodi (2008-2010) lõppu. Organisatsioonis kokku lepitud strateegilised eesmärgid on valdavalt täidetud. Nii võib öelda, et Praxis on ühtne ja terviklik organisatsioon, mille liikmed tegutsevad teadlikult organisatsiooni eesmärkide elluviimise nimel.

2010.a lõpuks töötas Praxises 27 inimest ja käesoleva aruande koostamise ajaks on töötajate arv kasvanud 31-ni. Organisatsioonis on selge struktuur ja mehhanismid nii väljakujunenud teemadepõhiseks kui ka mitmeid erinevaid poliitikavaldkondi integreerivaks tööks.

Eelnevaga haakub vahetult tõdemus, et Praxist tunnustatakse usaldusväärse ja võtme-partnerina kõigi suuremate avaliku-, era- ja vabasektori organisatsioonide poolt meie tegevusvaldkondades. Niisamuti toetab seda asjaolu, et Praxis ja tema eksperdid on tunnustatud Eesti ühiskonna arvamusiidrid kõigis oma kompetentsivaldkondades. See tähendab, et organisatsioonis on omaks võetud proaktiivse suhtlemise vajadus ja väärtus lisaks uurimisele kui põhitegevusele (vt ka tegevusaruande II osa – teadmiste loomine ja vahendamine).

Kokkuvõttes on see võimaldanud saavutada 2010. aastaks olukorra, kus Praxisel on oluline



ja märgatav mõju poliitikakujundamisele Eestis kõikide põhitegevuse valdkondades. See väljendub organisatsiooni tsiteeritavuse kasvus, aga ka meedia ja avalikkuse selgelt väljendunud usalduses ja ootuses Praxis seisukohade suhtes näiteks 2011. a Riigikogu valimiste debati käigus. Niisamuti on tähelepanuväärne Praxis ekspertide osalemine Riigikogus oluliste küsimuste aruteludes ning Vabariigi Valitsuse kabinetinõupidamistel. Positiivne märk Praxisest on ka see, et erinevad ministeeriumid, ametkonnad ja huvirühmad on järjest enam hakanud pöörduma Praxis poole konkreetsete koostöö-ettepanekutega või ka lihtsalt seisukoha saamiseks olulistest otsustes.

2008. aastal strateegias sõnastatud ambitsioon olla tunnustatud analüüsi- ja kompetentsikeskus Euroopa tasemel ja Läänemere regioonis kõikides oma põhitegevuse valdkondades on täitunud osaliselt. Tervise- ning töö- ja sotsiaalpoliitika programmid osalevad aktiivselt rahvusvahelistes uurimisprojektides; kõigis tegevusvaldkondades on Praxis eksperdid

**Erinevad huvirühmad on järjest enam hakanud pöörduma Praxis poole koostöö-ettepanekutega või seisukoha saamiseks.**



asjatundjatena aktiivselt erinevas vormis rahvusvahelisel areenil: konsultantidena teiste riikide reformide kavandamisel või Eestis toimuva vahendamisel väljapoole. Praxis on Läänemere regioonis ja Euroopas laiemalt tuntud organisatsiooni põhiliste koostööpartnerite hulgas, kuid vähem otsustajate ja erinevate huvirühmade jaoks. Seega on sihteadlik mõjuulatuse suurendamine Eesti piiridest kaugema järgmise strateegiaperioodi üks ülesandeid.

2010.a tulemusena võib tõdeda, et Praxisel on toimiv sihtkapital koos statuudi, esmaste kogutud vahenditega ja kogemus erinevate erasektori partneritega sellises vormis koostöök. Siiski on sihtkapitali vahendid veel tagasihoidlikud ega võimalda tegevusi rahastada kogutud intressidest. See jääb samuti järgmise strateegiaperioodi eesmärgiks, et saavutada sarnane institutsionaalne rahaline sõltumatus nagu Praxisel esimestel tegevusaastatel Avatud Ühiskonna Instituudi grandil toel.

Praxisel kiire põhitöötajate kasvu perioodil (kahekordne kasv 2008-2010) pöörati



## Pikaajalised koostöösuhted on välja arendatud kõigi Praxisel tegevusvaldkondades tegutsevate ministeeriumide ning ülikoolidega.



vähem tähelepanu nn külalisuurijate programmile ning Praxisel kui atraktiivse praktikakoha arendamisele Eesti ja rahvusvaheliste üliõpilastele ja külalisteadlaste jaoks. Ka see strateegiline tegevussuund on iseenesest senise tegevuse loogiline jätk järgneval strateegiaperioodil.

Lõplikult saavutamata jäid 2008. aastal seatud institutsionaalse koostöö eesmärgid – vähemalt üks pikaajaline koostöölepe avaliku sektori partneritega kõigil programmidel ja strateegilise koostöö kokkuleppe sõlmimine vähemalt ühe Eesti ülikooli ja Praxisel vahel. Sisuliselt on pikaajalised koostöösuhted välja arendatud kõigi Praxisel tegevusvaldkondades tegutsevate vastutavate ministeeriumidega ning ülikoolidega. Eestis on väljakujunenud koostöösuhte peamiseks vormiks konkreetne projektipõhine leping, mitte raamlepingud. Seega tuleb institutsionaalsete koostööeesmärkide tähendus ja aktuaalsus uue, koostamisel oleva strateegia raames läbi arutada.

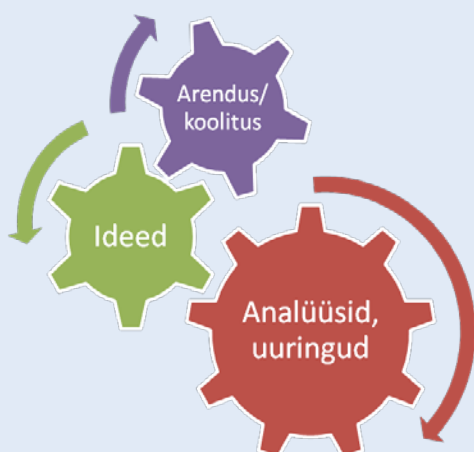
Järeldusena eelmisest strateegiaperioodist saab tõdeda, et Praxisel 10 tegevusaasta järel on 2000. aastal asutatud missioon ja väärtused endiselt aktuaalsed ja elavad ning nende ümbermõtestamiseks puudub vajadus.

2011. aastal jätkame eelmisest strateegiaperioodist pooleliolevate eesmärkide suunas tegutsemist ning ühtlasi viime lõpule Praxisel strateegia uuendamise. Eesmärgiks on uus strateegia kinnitada

2011. aasta sügisel pärast meeskonnasiseseid arutelusid, konkreetsemate tegevussuundade määratlemist, lähiaastate rõhuasetuste läbikaalumist ning asjakohaseid arutelusid Praxise nõukogu ja partneritega.

Praxises on välja kujunenud kolm peamist tegevussuunda – analüüsi- ja uurimistegevus, uute ideede genereerimine ja lahenduste otsimine ning teadmiste aktiivne vahendamine (*knowledge brokering*) ja koolitus (vt allolev joonis). Mõttekojana (*think-tank*) on Praxis tuumtegevuseks endiselt meetoodiliselt kõrge kvaliteediga ning poliitiliselt sõltumatu rakenduslik uurimus- ja analüüsistegevus, mis realselt toetab tõendus põhisemaid otsuseid. Praxise aktiivne suhtlus erinevat huvirühmadele aitab meil olla innovaatilised ja avatud ning tõsta esile hooletusse jäänud või tõusvaid uusi proovikive – see tähendab jõulist arutelude algatamist ning aktiivset poliitilise päevakorra kujundamist. Samas nõuab selline roll suurt vastutustunnet ning usaldust, mida aitab luua ja hoida eelnevalt mainitud uuringutel põhinev tõendus põhine lähenemine. Järjest suurenevas mahus oodatakse Praxiselt kestvat panustamist oluliste teadmiste rakendamisel igapäevapraktikasse, mis tähendab teadmiste sihipärast ja oskuslikku viimist erinevate sihtrühmadeni ja muuhulgas ka erinevas vormis koolitustegevust.

### Kolme tegevussuuna omavaheline seos



## Praxiselt oodatakse kestvat panustamist oluliste teadmiste rakendamisel igapäevapraktikasse.



Need tegevussuunad on esindatud kõigis poliitikavaldkondades, millega Praxis tegeleb, kuigi ühe või teise suuna ulatus võib programmi erineda. Niisamuti täiendavad kõik tegevussuunad teineteist ja strateegiline arendamine toimub omavahel sünkroniseeritult programmide koostöös.

Kogu organisatsiooni lõikes 2010.a tegevuste maht kasvas oluliselt ning saavutas Praxis ajaloo kõrgeima taseme. Põhitegevuse tulud olid 2010. ja 2009. aastal vastavalt 12 055 tuhat ning 8 587 tuhat krooni (võrdlusena aastal 2008. olid põhitegevuse tulud 9 590 tuhat krooni). Projektide arv suurenes samuti märkimisväärselt: 2010. aastal oli aasta jooksul töös ca 90 erineva mahuga projekti (vt ka Teadmiste loomine ja vahendamine ning tegevusaruande lõpus olevat 2010. aasta projektide loendit). Kokkuvõttes kujunes 2010. majandusaasta tegevustulemiks 359 587 krooni (akumuleeritud tulem koos eelmiste perioodidega 804 518 krooni ehk 51 418 eurot).

2011. aastal on oodata tegevuste mahu mõningast kasvu, arvestades organisatsiooni personalihulga suurenemist, ühtlaselt kõikide programmide arengupotentsiaali kasvu (vt ka Valdkondlik tegevus) ning mitmeid olulisi strateegilisi uuendusi (vt ka Praxis organisatsioonina).

# Teadmiste loomine ja vahendamine

Sarnaselt 2009. aastale jätkati jõudsalt Praxise analüütilise põhitegevuse kasutatavuse, levi ja mõjuulatuse suurendamist, aitamaks kaasa otsustusprotsesside toimumisele informeeritud keskkonnas ning osalusdemokraatia põhimõtteid järgides. Vastavalt strateegilistele eesmärkidele loodi erinevates valdkondades võimalusi avalike arutelude tekkeks ning suurendati kodanike osalust poliitika kujundamises. Mõttekeskusel oli 2010. aastal 89 käimasolevat projekti, millest ca 3/4 moodustasid analüüsid ja uuringud ning 1/3 moodustasid välisrahastamisega rahvusvahelised koostööprojektid. Võrreldes eelneva aastaga on välisrahastusega projektide arv kolmekordistunud (tõus 10lt projektilt 33le).

Uue sihtrühmana pöörati senisest enam tähelepanu noortele, edendades nende poliitika-kujundamise ja osalusdemokraatiaalaseid teadmisi. Ühtlasi jätkus tihe koostöö erinevate võtmeorganisatsioonidega nii Eestis kui rahvusvahelisel tasandil. Praxise põhimõtetele vastavalt olid ka 2010. aastal kõikide uuringute ja analüüside tulemused avalikult kättesaadavad. Loodud teadmiste vahendamisel kasutati nii elektroonilisi vahendeid (kodulehekülj, blogi), meediasuhtlust kui otsesuhtlust (mõttehommikud, kohtumised).

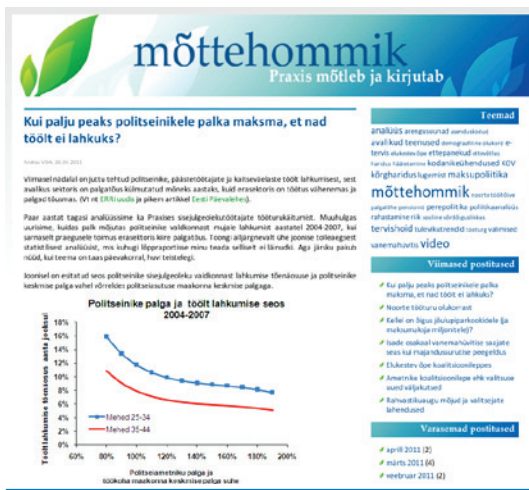
Võrreldes 2009. aastaga on välisrahastusega projektide arv kolmekordistunud.



## Uuringud ja analüüsid

2010. aastal oli töös kokku 70 analüüsiprojekti. Rahvusvaheliste partneritega tegid tihedalt koostööd eelkõige töö- ja sotsiaalpoliitika, majanduspoliitika ja tervishoiupoliitika programmide. Samuti on rahvusvahelisel tasandil jätkunud Praxise sõltumatute valdkonna ekspertide osalemine Euroopa Komisjoni erinevates poliitika kujundamise töögruppides ning rahvusvahelistel seminaridel.

Lisaks rahvusvahelistele projektidele viis Praxis 2010. aastal läbi mitmeid mõjukaid siseriikliku olulisusega uuringuid, analüüse ja koolitusi. Praxis osales näiteks Inimarengu aruande ja Eesti Kasvuvisioni raporti koostamisel, Eesti lõimumiskava rakendusplaani ja kodanikuühiskonna arengukava koostamisel, samuti mitmes olulises mõjude hindamise projektis. Lõpule jõudis ulatuslik uuring tulumaksureformi mõjude hindamisest ja soolise palgalõhe uuring, millede teavitust ja diskussiooni tekitamine said alguse 2011. aasta algul. Senisest enam pööras Praxis 2010. aastal tähelepanu noorte sihtgrupile – edukalt viidi läbi projekt „Noored dialogis poliitikutega“ ning alguse sai ka kolmeaastane noorteseire projekt. See on esimene omalaadne projekt, kus luuakse ühe valdkonna põhine mahukas monitooringusüsteem eesmärgiga juurutada teadmuspõhist poliitikakujundamist.







Mõttekoja peamiseks koostööpartneriteks Eestis olid: Avatud Eesti Fond, Sotsiaalministeerium, Riigikantselei, Rahandusministeerium, Haridus- ja teadusministeerium, Eesti E-tervise SA, Eesti Koostöö Kogu, Eesti Haigekassa, Eesti Arengufond, Eesti Mittetulundusühingute ja Sihtasutuste Liit, Integratsiooni ja Migratsiooni SA Meie Inimesed, Riigikontroll, Majandus- ja Kommunikatsiooniministeerium, Eesti Üliõpilaskondade Liit, SA Archimedes, Ettevõtluse Arendamise Sihtasutus ja suuremad avalik-õiguslikud ülikoolid. Koondülevaate projektidest ja tellijatest leiab tegevusaruande lõpust.

## Analüüsitulemuste levitamine

Analüüsitulemuste leviks ja avaliku diskussiooni tekitamiseks jätkas Praxis strateegiast tulenevaid tegevusi. Korraldati seminarisarju (Mõttemihimikud) erinevatele sihtrühmadele, eesmärgiga pakkuda fookuseeritud vormis võimalust osaleda ühiskonna tulevikuvisioni ja -poliitika kujun-

Heaks väljundiks olid  
Praxise ajaveebid,  
kuhu 2010. aastal tehti  
enam kui 50 sissekannet.



damisel ideede varases faasis. Viidi läbi koolitusi ja töötubasid Praxise kompetentsivaldkondades, eesmärgiga edendada professionaalse, vastutustundliku ja tõenduspõhise poliitika kujundamise oskusi. Praxise eksperdid osalesid ka valdkonna seminaridel ja konverentsidel, kus esitleti uuringutulemusi või modereeriti diskussioone. Samuti toetasid kommunikatsiooni erinevad trükised ja poliitikaülevaated ning meediasuhtlus.

Ühtekokku kajastati Praxist meedias sajakonnal korral, nii päevalehtedes, tele- ja raadiokanalites kui erialaväljaannetes.

Mõttekeskuse eksperdid kirjutasid ka ise arvamused, andsid intervjuusid ning osalesid teledebattides. Hea väljundina analüütikutele ja ekspertidele oma uuringute (vahe)tulemuste lahtiselgituseks ja diskussiooni tekitamiseks olid Praxise ajaveebid, kuhu 2010. aastal tehti enam kui 50 sissekannet. Jõudmaks enam oma sõnumitega ka Eesti venekeelse elanikkonnale ning arendamiseks antud sihtrühma poliitikakujundamise võimekust, alustati Praxise veebilehekülje tõlkimist vene keelde.

## Arutelude toetamine

Lisaks ekspertteabe jagamisele ja analüüsitulemuste levitamisele on Praxisele strateegiliselt sama oluline ka aktiivne ja regulaarne suhtlemine sihtrühmadega ning teemapõhiste arutelude toetamine. Hea näitena aastast 2010. võib esile tuua Eesti lõimumiskava rakendusplaani koostamist, kus olulise integratsioonivaldkonna kaardistamiseks korraldati kodanike foorumeid ja kohtuti enam kui 100 sihtrühma liikmega Eesti eri piirkondades. Edukas sihtrühmade kaasamine ja diskussiooni tekitamine toimus ka noortele suunatud projektis, kus noored ja poliitikud viidi kokku uudses foorumilaadses osaluskohtvikute ja -simulatsiooni vormis. Projekti käigus loodi veebileht ([www.valitsejad.eu](http://www.valitsejad.eu)), mis aitab noortel paremini mõista poliitikat ja ühiskonnaelus toimuvat ning algatada diskussioone ning vahetada mõtteid ühiskondlikult olulistel teemadel.

## Mõttehommikud

2010. aastal jätkus ka projekt "Kodanike ja poliitikakujundajate dialoog", mille eesmärgiks oli edendada aktiivset avalikku arutelu ja kodanike osalust poliitika kujundamises. Projektiga suurendati erinevate huvigruppide teadlikkust uurimustulemuste aktiivse tutvustamise kaudu, elavdati ühiskondlikku diskussiooni ja suurendati huvigruppide võimalusi poliitikakujundamises kaasa rääkida.

## Edukas sihtrühmade kaasamine ja diskussiooni tekitamine toimus ka noortele suunatud projektis.



Eesmärkide saavutamiseks jätkati väga edukaks kujunenud Praxise mõttehommikute korraldamist. Praxise mõttehommik on poliitikakujundajatele ja kodanikuühendustele suunatud poliitikaseminaride sari, mille eesmärgiks on innustada avalikku arutelu enam argumentidele tuginevaks kujunemist. Mõttehommiku üritustesarja raames toimunud seminarid käsitlesid 2010. aastal erinevaid poliitikavaldkondi, kus tutvustati värskelt valminud ning veel avaldamata poliitikaanalüüse, olulisemaid järeldusi ning toimus diskussioon valdkondlike ekspertide, kodanikuühiskonna organisatsioonide ja poliitikakujundajate osalusel.

### 2010. aastal toimunud mõttehommikud:

- "Eesti maksusüsteem: kelle koorem on raskeim?" (aprillis)
- "Kuidas kiirendada Eesti tervishoid infoajastusse?" (mais)
- "Sanatoorsed koolid - kelle ja miks?" (oktoobris)
- "Kuidas saavutada tegelikku osalust poliitika kujundamisel?" (detsembris)







## Koolitused ja teadmiste vahendamine

Lisaks analüütiliste tööde läbiviimisele ning poliitikakujundamise rollile, omab tähtsat kohta Praxise toimetamismehhanismis ka koolitustegevus. Samaselt 2009. aastale viidi läbi kümneid koolituspäevi nii Eestis kui välismaal. Olulise koolitusprojektina väärivad esile toomist aastast 2010 Eesti avaliku teenistuse tippjuhtide arenguprogramm „Avalike teenuste kvaliteedi arendamine“, kus kümnel koolituspäeval osales kokku 33 tippjuhti. Lisaks koolitustele Eestis toimusid õppekäigud, kohtumised ja koolitustegevused ka Helsingis, Pariisis ning Londonis. Praxise tervisepoliitika programmi eksperdid korraldasid koostöös teiste organisatsioonide tervishoiu ekspertidega Eestisse õppereise Mongoolia,

Hiina ja Vietnami delegatsioonidele. Õppereiside põhieesmärgiks oli tutvustada Eesti tervishoiureforme ravikindlustussüsteemi väljarendamisel ja jätkusuutlikkuse tagamisel.

Aastal 2009 alguse saanud kaasamiskoolitused jätkusid ka 2010 aastal, mil viidi Rahandusministeeriumi tellimusel läbi viis koolitust. Tegemist on kaasamise baaskoolitusega, mis on suunatud nii keskvalituses, kohaliku omavalitsuses kui ka mittetulundussektorites töötavatele kaasamisteamadega igapäevaselt kokku puutuvatele ametnikele/partneritele.

Osalejad ja partnerid on alati kõrgelt hinnanud Praxise ekspertide teadmiste vahetamise oskust, kompetentsust ning töökorraldust teadmiste levitamisel.

### Väljavõtteid kaasamiskoolituste tagasisidest:

- “Väga hea ja süsteemne ülevaade kaasamisest, selle õiguslikest alustest. Informatiivne, heade näidetega. Sain põhiteadmised, oskused, millega igapäeva töös edasi minna.”
- “Kindlasti leiavad toodud ülevaatlilikud skeemid koha töölaua kõrval stendil ja julgustavad senist enam suhtlema.”
- “Arvan, et saadud teadmisi on praktikas hea rakendada, kuna loengu teoreetiline osa oli väga hästi seotud praktilise poolega.”



## Erialase koostöö arendamine

2010.a. lõpus asutati Praxise osalusel Eesti Hindamise Ühing ESTES, mille eesmärgiks on teadmiste- ning kaasamis põhise poliitika- ja strateegiakujundamise soodustamine läbi hindamise alase terminoloogia, meetodite ning tegevusstandardite arendamise, hindamiste professionaalse ja eetilise taseme tõstmise, hindamise alase teadlikkuse ja kultuuri edendamise ning hindamise valdkonnas tegutsevate organisatsioonide ja inimeste koostöö tihendamise. Asutajaliikmeid oli kolm, peale Praxise veel Technopolis Group ja CPD OÜ. Ühingu tegevuste sisuline käivitamine on kavas aastal 2011.

Euroopa tervisesüsteemide ja -poliitika vaatluskeskus (<http://www.euro.who.int/en/home/projects/observatory>) viib aastastel 2009-2011 läbi projekti BRIDGE (*Scoping study of approaches to Brokering knowledge and Research Information to support the Develop-*

**Praxise praktikaid  
teadmiste aktiivseks  
vahendamiseks  
tervishoiu valdkonnas  
võetakse eeskujuks Euroopas.**



*ment and Governance of health systems in Europe*). Selle raames valiti Praxis põhjaliku üle-Euroopalise kaardistamise tulemusena üheks viiest asutusest, kelle praktikaid teadmiste aktiivseks vahendamiseks ('*knowledge brokering*') tervishoiu valdkonnas võetakse eeskujuks vastavate põhimõtete ja oskusteabe arendamisel Euroopas. Projekt lõpeb 2011.a konverentsi ja soovitusetega, projekti tulemusi on aktiivselt asunud rakendama Euroopa Komisjoni kaks peadirektoraati: DG SANCO ning DG Research.

# Valdkondlik tegevus

## Hariduspoliitika

Hariduspoliitika programmi (HP) eesmärgiks on aidata kaasa Eesti hariduspoliitika toetusele ühiskonna kõigi liikmete harituse ja õppimisvõime suurendamisel. Riigi kui terviku seisukohast on oluline liikumine teadmuspõhise ühiskonna poole, mis põhineb kõigi elanike teadmiste ja oskuste arengu toetamisel kogu elukaare jooksul, olles valmis kiireks reageerimiseks tänapäeva maailma väljakutsetele ja võimalustele. Oluline on ühiskonna heaolu ning sotsiaalse sidususe suurendamine. Programmi keskselt väärtusteks on hariduse kvaliteet, õiglase ligipääs, haridussüsteemi avatus ning olemasolevate ressursside parem kasutamine. Programmi tähelepanu on suunatud ka haridusliku kihistumise ning hariduse „varjatud turu“ küsimustele.

Keskselt väärtusteks on hariduse kvaliteet, õiglase ligipääs, haridussüsteemi avatus ning ressursside parem kasutamine.



2010. aastal oli HP fookuses põhiliselt kõrghariduspoliitika, millele keskendusid mitmed uuringuprojektid. 2010. aastal lõppes ESF programmi Primus toetatud ning koostöös Eesti Üliõpilaskondade Liiduga läbiviidud „Õiglase ligipääs kõrgharidusele Eestis“ projekt, mis käsitles kõrgharidusvõimaluste võrdväarsust





Eestis, tuues välja juurdepääsu soodustavad ja takistavad tegurid erineva sotsiaalmajandusliku taustaga õppurite seisukohast. Sõnastati ka poliitikasoovitused valdkonna edendamiseks ning kõrghariduse kättesaadavuse regulaarseks monitoorimiseks Eestis. Lisaks sellele viidi Eesti kõrgkoolide üliõpilaste seas läbi rahvusvaheline küsitlus EUROSTUDENT IV, mille analüüsiga jätkatakse 2011. aastal. Projekt „Üliõpilaste töötamise fenomen Eesti kõrghariduses“, mida rahastas ESF programm Primus ning mis viidi ellu koostöös Tartu Ülikooli majandusteaduskonnaga, keskendus õppimise ja töötamise ühildamise ning kõrghariduse kvaliteedi teemadele.

Kõrghariduse kvaliteedi ning ligipääsu teemade kõrval oli kesksel kohal noorte teema. 2010. aastal algas mahukas mitmeaastane (2010-2013) projekt „Noorsootöö seiresüsteemi arendamine ja rakendamine“, mille tellijaks on Eesti Noorsootöö Keskus. Projekti raames välja arendatav seiresüsteem võimaldab riigi ja kohaliku omavalitsuse otsustajatel ning noortega tegelevatel spetsialistidel saada piisavat asja- ja ajakohast informatsiooni, et võimaldada teadmispõhist lähenemist noore eluolu puudutavate otsuste tegemisel ning poliitika kujundamisel.

Eraõpetuse rahvusvaheline uuringuprojekt, mida rahastas Network of Education Policy Centers (NEPC) ning millesse olid lisaks Eestile kaasatud 5 Kesk- ja Ida-Euroopa riiki, tegeles samuti hariduspoliitikas strateegiliselt olulise



## Kõrghariduse kvaliteedi ning ligipääsu kõrval oli kesksel kohal noorte teema.



teemaga, puudutades ühtlasi nii haridusliku ebavõrdsuse, ressursside efektiivse kasutamise kui ka kvaliteedi küsimusi.

Kokkuvõttes võib öelda, et kõik elluviidud projektid tegelesid strateegias esiletoodud küsimustega, osutades valdkonna probleemidele ning pakkudes välja ka poliitikasoovitusi kitsakohtade ületamiseks. Erinevalt 2009. aastast toimus senisest enam vahetuid arutelusid poliitikakujundajatega, süvendades dialoogi otsustajate ning valdkonna ekspertide vahel. Samuti olid programmi töötajad senisest aktiivsemad erinevate haridusteede kommenteerimisel.

Kokku tegeleti 2010. aasta jooksul kokku 10 uurimisprojektiga, millest 4 olid rahvusvahelised. Lisaks panustati ka teiste Praxise programmide projektidesse. Olulisem neist oli koostöös majanduspoliitika ning töö- ja sotsiaalpoliitika programmiga läbiviidud „Kvalifitseeritud tööjõupakkumise suurendamine.

2007-2013“ hindamine, millesse HP panustas töötute tööpraktika analüüsiga. Kokku ilmus 2010. aastal hariduspoliitika programmi poolt 5 analüüsiraportit, kaastööd tehti ka teiste programmide all ilmunud väljaannetele.

2010. aastal sai HP programmi eestvedajaks HP analüütik Laura Kirss. Lisaks töötas programmis üks analüütik. Pea kõigi projektide raames tehti koostööd erinevate külalisuurijate või partneriga. Olulisematena olid kaasatud Maarja Beerkens, Liis Lill ning Dominic Orr. Institutsionaalsetest partneritest olid 2010. aastal olulisemad Eesti Üliõpilaskondade Liit ning Tartu Ülikooli majandusteaduskond.



## Majanduspoliitika

Majanduspoliitika programmi (MP) eesmärk on aidata kaasa Eesti majanduse teadmistemahukuse ja innovaatilisuse suurendamisele ning rahvusvahelise konkurentsivõime tõstmisele läbi majanduskeskkonda mõjutavate võtme-probleemide analüüsimise, majanduspoliitiliste diskussioonide ja dialoogide algatamise ning majanduskeskkonna parendamiseks ettepanekute esitamise nii valitsusele kui ettevõtetele. Programmi raames käsitletavad teemad on sisendiks Eesti ettevõtlus-, tööstus- ja innovatsioonipoliitika arendamisele ja väljakujundamisele.

2010.a. oli jätkuvalt suhteliselt suur roll erinevatel hindamisalastel töodel, nt osaleti EL struktuurivahendite valikukriteeriumide hindamisel, mille raames hinnati ka ettevõtluse- ja innovatsiooni toetusmeetmeid. Samuti teostati Eesti-Läti koostööprogrammi ja töötutele suunatud ettevõtluse alustamise toetuse vahelahendamised. Üks olulisemaid töid oli

aga maksunduse teemaline - uuriti ettevõtete jaotamata kasumi mittemaksustamise mõju investeringutele ja majandusarengule. Varasemast vähem tegeleti innovatsioonipoliitika teemadega.

Kokku teostati 2010. aasta jooksul 6 suuremat uurimisprojekti ning lisaks osaleti neljas rahvusvahelises uurimisprojekti, kus Praxise kanda oli väiksem roll. Lisaks jätkuvad 2011. aastal kaks 2010 käivitunud projekti. Kõik projektid olid sisult analüüsitööd. Suurimad tellijad/rahas-tajad olid Rahandusministeerium, Sotsiaal-ministeerium, Justiitsministeerium, Avatud Eesti Fond ning Euroopa Komisjon.

Uuriti ettevõtete jaotamata kasumi mittemaksustamise mõju investeringutele ja majandusarengule.





Programmisis töötas 2010. aastal täis- või osajaga 4 analüütikut, kes tegid projektide raames koostööd teiste asutuste ja ekspertidega (kokku 4 külalisuurijat). Programmi juhi ülesandeid täitis Anne Jürgenson. Ühtekokku ilmus ekspertidelt 2010. aastal kuus analüüsiraportit, üks poliitikaanalüüs ja rida artikleid Eesti meedias ning Praxise blogis.

Suurimat mõju avaldasid ilmselt just hindamislased tööd, mille sihiks vahehindamisele iseloomulikult on olnud teadmiste kogumine selle kohta, kas liigutakse õiges suunas, mis on suurimad probleemid jne, et vajadusel jooksvalt korrekture teha. Seega on tellijad olnud uurimistulemustest äärmiselt huvitatud ning valmis põhjendatud muudatusi parima mõju saavutamiseks kiiresti sisse viima.

Aktiivseimat avalikku diskussiooni tekitas ettevõtete tulumaksu reformi mõjude analüüs, kuid selle uuringu tulemuste tutvustus ja meediakajastus leidis aset juba 2011. a. alguses.



## Tervisepoliitika

Tervisepoliitika programmi (TP) eesmärgiks on kaasa aidata Eesti elanike terviseseisundi paranemisele ning pakkuda lahendusi inimeste vajadustele ja ootustele vastava tervisesüsteemi arendamisel. Lähtume Maailma Terviseorganisatsiooni seisukohast, mille kohaselt on hea tervisesüsteemi olulisemateks tunnusteks elanike parim võimalik terviseseisund, süsteemiga rahulolu ja kaitse rahalise riski eest. Analüüsime kõiki poliitikavalikuid just nendest kolmest põhimõttest lähtudes, lisaks kaalume erinevate alternatiivide mõju teenuste pakkumise tõhususele, kvaliteedile ning kättesaadavusele. Pakkudes lahendusi väljakutsetele olulistest tervishoiuküsimustes, analüüsime eri huvirühmade seisukohtasid ja vajadusi, samuti rahvusvahelisi arenguid ja nende mõju Eestile.

2010. aasta peamiseks märksõnaks tervisepoliitika programmis oli kasvamine: töötajate arv küündis 2010. a lõpuks seitsmeni ja käesoleva aruande hetkeks on püsivalt TP projektides hõivatud 8 inimest, neist mõned osaajaga. Programmi juhib **Ain Aaviksoo**, viiel töötajal on magistrikraad ning kolmel töötajal on pooleli doktori- ja ühel magistriõpingud. Välised eksperdid, nii Eestist kui välismaalt, on olnud kaasatud peaaegu kõikides projektides: kokku oli lepinguline suhe üheksa Eestist ning nelja välisriigist pärit eksperdiga lisaks arvukatele kokkulepetele õppereiside raames (vt tegevusaruande lõpust projektide nimekirja).



2010. aasta peamiseks märksõnaks tervisepoliitika programmis oli kasvamine.



### TP strateegilistest tegevussuundadest on viimastel aastatel enim tähelepanu saanud:

- tervishoiusüsteemi jätkusuutlik rahastamine;
- info- ja kommunikatsioonitehnoloogia kasutamine tervishoiusüsteemi arendamisel
- oluliste terviseprobleemide ning nende lahendusviiside analüüs ja prognoosimine (sh HIV-epideemia, alkoholi kuritarvitamine, tubakasõltuvus jt)
- tõenduspõhine tervishoiu korraldamine (sh poliitikate ja programmide hindamine, tervisetehnoloogiate hindamine)

### Oluliste tervishoiusüsteemi arendamise üldiste väljakutsetena on Praxis ühena esimestest tõstnud ühiskondlikus arutelu üles:

- patsiendikesksete ning kvaliteedile orienteeritud tervishoiuteenuste pakkumise võimalustest Eestis;
- Euroopa Liidu poliitikate, eeskätt patsientide vaba liikumise direktiivi mõjust ja võimalustest Eestile.





Programmi tegevuste maht kasvas 2010. aastal 3,32 miljoni kroonini (aastane kasv 65%). Alates 2011 aastast ekspansiivset kasvu ette näha ei ole – keskendutakse strateegiliste valikutele tervishoiupoliitiliste teemade osas, olemasoleva võimekuse kvaliteedi arendamisele ning töö efektiivsuse kasvatamisele.

Tervisepoliitika programmis oli 2010. aasta jooksul aktiivselt töös 17 projekti, millest sündis 7 uuringuraportit, 2 poliitikaanalüüsi ja viidi läbi 2 mõttehommikut. Praxise esindajad esinesid aasta jooksul 15 seminaril ja konverentsil, neist 5 olid rahvusvahelised.

Kõige enam tähelepanu pälvisid tervishoiu jätkusuutliku rahastamise projekt (koostöös TSP- ga), tervishoiuteenuste ekspordivõimaluste uuring, tervishoiu infosüsteemi mõjude hindamine ning Eesti Inimarengu Aruande I peatükk (koostöös HP-ga).

Tervisepoliitika programmi töö on aastaid olnud suunatud tihedale ja kõrgetasemelisele väliskoostööle. 2010. a toimus üle poole programmi tegevustest toimub välisrahastamise ehk ekspordi toel. Põhiliselt kuuluvad selle hulka Euroopa Komisjoni 7. Raamprogrammist finantseeritud teadus-arendusprojektide kaudu, aga ka Maailmapanga rahastamisel läbi viidud õppereisid Mongoolia, Hiina ja Vietnam tervishoiuspetsialistidele.

Programmi töö on aastaid olnud suunatud väliskoostööle, üle poole tegevustest toimub välisrahastamise toel.



## Töö- ja sotsiaalpoliitika

Töö- ja sotsiaalpoliitika programmi (TSP) eesmärgiks on analüüsida arengutrende tööturul ja sotsiaalvaldkonnas ning hinnata nendes valdkondades tehtud otsuste ja seaduste mõju.

Perioodi jooksul tegeles TSP läbivalt trendide monitooringuga erinevate rahvusvaheliste projektide raames, sh Euroopa Elu- ja Tööttingimuste Parandamise Fondile (alates 2006), Euroopa Tööhõive Seirekeskusele (European Employment Observatory) (alates 2003), 2008. aastal alguse saanud kaastöö tööhõive ja soolise võrdõiguslikkuse võrgustikule (Network on Employment and Gender Equality Issues, EGGE) ja sotsiaalse kaasatuse, tervise ja pikaajalise hoolduse võrgustikule (Network on Social Inclusion, Health and Long Term Care, EGGSI). Perioodi jooksul

### Perioodil 2008-2010 olid töö- ja sotsiaalpoliitika programmi peamiseks uurimissuundadeks:

- trendid tööturul ning töö- ja sotsiaalpoliitikas;
- toetuste ja maksude mõju indiviidide töötamise motivatsioonile ning tulude jaotusele, vaesuse leevendamisele ning põlvkondadesisesele ja -vahelisele ümberjaotusele;
- tööturu- ja sotsiaalteenuste tulemuslikkus ja kättesaadavus;
- sotsiaalkindlustussüsteemi jätkusuutlikkus;
- töö- ja pereelu ühitamine ning perepoliitika mõju;
- kollektiivsed töösuhted ja sotsiaalpartnerlus;
- tööjõu ränne.

## Rahvusvahelistest projektidest peamised moodustasid pikemaajalised monitooringuprojektid.

keskendusid mitmed ühekordsed projektid ka teistele nimetatud teemadele. Aastatel 2008-2010 ei tegelenud TSP tööjõu rände temaatikaga.

2010. aastal oli TSP-l erinevatel ajahetkedel käigus 14 analüüsiprojekti nii tööturu kui maksupoliitika valdkonnas. Nendest 9 projekti oli rahastatud rahvusvaheliste organisatsioonide poolt, sh Rahvusvahelise Tööorganisatsiooni koolituskeskus Itaalias (International Training Centre of the ILO), Euroopa Elu- ja Tööttingimuste Parandamise Fond (European Foundation for the Improvement of Living and Working Conditions), GHK Consulting Ltd ja Fondazione Giacomo Brodolini ning Istituto per la Ricerca Sociale Itaaliast. Rahvusvahelistest projektidest peamised moodustasid eelpool mainitud pikemaajalised töö- ja sotsiaalpoliitika valdkonna monitooringuprojektid ning nende raames analüütilise töö teostamine. 2010. aasta koostööpartneriteks ja rahastajateks Eestis olid





Sotsiaalministeerium, SOS Lasteküla Eesti Ühing ning Eesti Ametiühingute Keskliit. Uurimisteemadeks olid kollektiivsed töösuhted riigi ja kohaliku omavalitsuse asutustes, sooline palgalõhe, lastekodulaste iseseisvumine ning turvaline paindlikkus.

2010. aasta jooksul töötas programmis täis- või osalise koormusega 6 analüütikut ja üks assistent. Aasta jooksul kaasati erinevates projektides 4 külalisuurijat. Seoses programmijuht Reelika Leetmaa lapsepuhkusel viibimisega täitis perioodil 1. jaanuar - 31. september 2010 programmijuhi ülesandeid Andres Võrk. Alates 1. oktoobrist 2010 on programmijuhi ülesandeid täitnud Kirsti Nurmela.

Ühtekokku ilmus TSP ekspertidelt 2010. aastal 21 artiklit ning 9 uuringuraportit. Lisaks ilmus 2010. aastal programmi autoritelt 1 poliitika-

## Olulist kajastust meedias leidis Praxise mõttehommik „Eesti maksusüsteem: kelle koorem on raskeim?“



analüüs. 2010. aastal leidis kõige enam kajastust kahest Tarkade Otsuste Fondist rahastatud projekti tulemused, mis kokku moodustasid tervikliku analüüsi: „Turvaline paindlikkus Eestis: hetkeolukord ja arenguperspektiivid“. Koostöös Tartu Ülikooli teadlastega esitleti projekti tulemusi nii pressile kui ka Riigikogus. Olulist kajastust meedias leidis ka Praxise mõttehommik „Eesti maksusüsteem: kelle koorem on raskeim?“.

## Valitsemise ja kodanikuühiskonna poliitika

Valitsemise ja kodanikuühiskonna programmi (VKP) eesmärgiks on toetada kaasaegsete valitsemise põhimõtete rakendamist ning kodanikuühiskonna võimestamist ühiskonnaelu korraldamisel. Programm töötas kõigi 2008-2010 strateegias sõnastatud tegevussuundade elluviimisega. Kodanikuühiskonna arendamisel tegeleti peamiselt ühenduste rahastamise edendamise, vaba- ja tahtliku tegevuse laiendamise, ühendustele avalike teenuste delegeerimise ning annetamise süsteemi arendamise teemadega. Kuigi 2008. aastal sõnastatud strateegias sai palju tähelepanu kodanikuühiskonna areng, on VKP järjest enam tegelema hakanud ka hea riigivalitsemise teemadega. Viimasel paaril aastal on olulist rõhku pandud kaasamise tõhustamisele ja ühiskondliku dialoogi edendamisele, arengukavade ja strateegiadokumentide valmimise toetamisele, ametnike kompetentside tõstmisele, avalike teenuste kvaliteedi parandamisele ning riigi tulemusjuhtimise arendamisele.

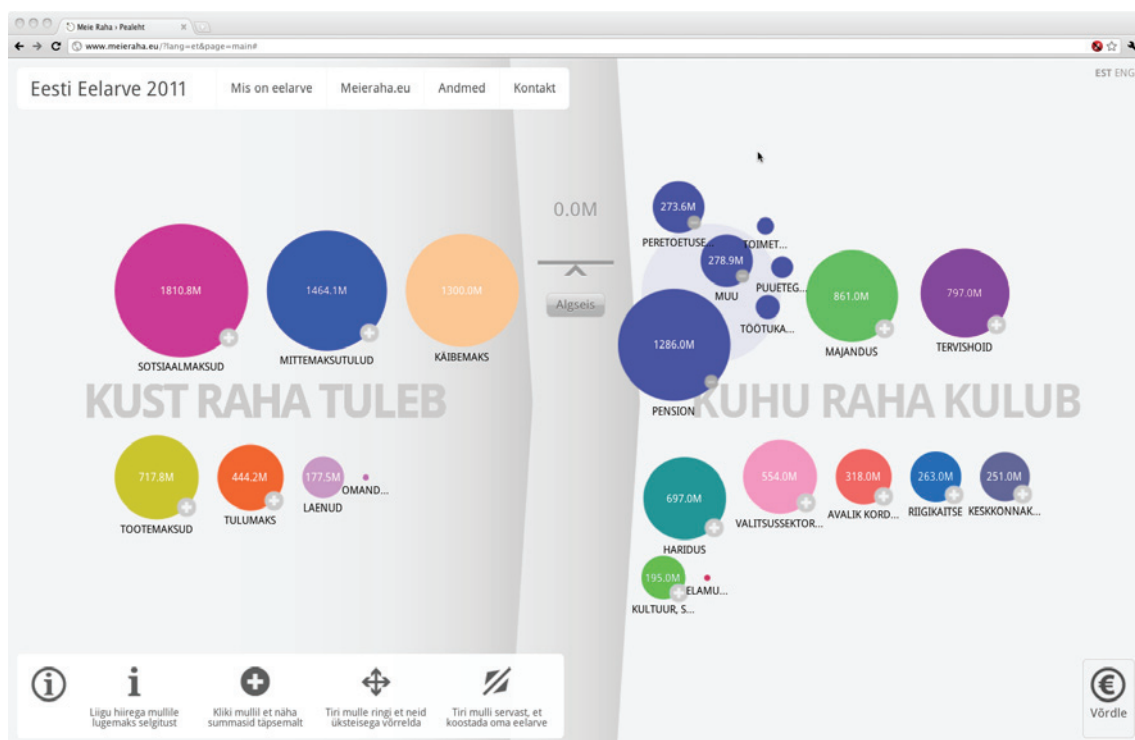
Alates 2007. aastast on Praxis tegelenud ka lõimumispoliitikaga, mis viimastel aastatel on

Valitsemise ja kodanikuühiskonna teemadel on Praxis viimastel aastatel oma nähtavust ja mõju jõudsalt suurendanud.



olnud valitsemise ja kodanikuühiskonna programmi vedada. Kui 2007. aastal aitas Praxis koostada Eesti lõimumiskava aastani 2013, siis 2010. aastal juhtis VKP lõimumiskava uue rakendusplaani väljatöötamist. Kokkuvõttes õnnestus edukalt strateegias esiletoodud rõhuasetusi täita ja valitsemise teemadel isegi rohkem tegevusi algatada ja ellu viia kui kavandati.

2010. aasta oli programmi jaoks väga intensiivne, projektide maht ja tegevuste mitmekesisus suurenes võrreldes 2009. aastaga. Kokku oli aruandeaastal 30 aktiivset projekti, millele lisandus hulgaliselt väiksemaid esinemisi, koolitusi ja nõustamisi. Projektidest ca 50 % moodustasid analüüsiprojektid ja 50% koolitus- ning nõustamisprojektid. Valmis 6 analüüsiraportit,





kaasamise teemal korraldati mõttehommik ning ilmus ka poliitikaanalüüs („Kuidas saavutada tegelikku osalust poliitika kujundamisel?“).

Valitsemise ja kodanikuühiskonna teemadel on Praxis viimastel aastatel oma nähtavust ja mõju suurendanud ja tõusnud on ka koostööpartnereite arv nii avalikust ka mittetulundussektorist. Seminaride, koolituste ja nõustamistegevustega on programmi töötajad toetanud paljude kodanikeühenduste tööd ning aidanud kaasa valitsemise ja kodanikuühiskonna teemade sisukamale arutelule.

Aruandeaastal töötas programmis programmijuht, kaks analüütikut ja üks assistent. Programmi juhtis **Annika Uudelepp**, kes on ka Praxise juhatuse liige. Endiselt tehti aktiivselt koostööd külalisuurijatega ja teiste analüüsiastutustega, kellest tihedam koostöö toimus Balti Uuringute



Instituudiga, OÜga Geomedia, EMSLi ja e-Riigi Akadeemiaga. Projektide olulisematest tellijatest / rahastajatest olid 2010. aastal valitsemise ja kodanikuühiskonna valdkonnas Siseministerium, Riigikantselei, Rahandusministerium, Avatud Eesti Fond, Kultuuriministerium, Integratsiooni ja Migratsiooni Sihtasutus Meie Inimesed ja Sotsiaalministerium.

## 2010. aasta olulisemad tegevused olid järgmised:

- Kaasamise edendamine: valitsusasutuste mahuka kaasamispraktikate analüüsi läbiviimine, kolme kaasamisjuhtumi süvaanalüüsi koostamine (ilmuvad 2011) ja kaasamiskoolituste jätkamine. Positiivsena võib välja tuua, et kaasamine on järjest enam poliitikakujundamise loomulik osa ning nii partnerite kui ametnike valmisolek ja oskused kaasamiseks on paranenud.
- Poliitikakujundamise alase dialoogi tugevdamiseks jätkati mõttehommikute korraldamist, valmistati ette 2011. a Riigikogu valimiste teemalist ühiskondlikku dialoogi (valimisplatvormide analüüsid, lubaduste kommenteerimine jne); viidi läbi noorte poliitikas osalemise toetamise projekt „Noored dialoogis poliitikutega“. Kõik dialoogitegevused jätkuvad 2011.aastal – kas vastava projekti raames või juba järgmiste ettevõtmiste osana.
- Avalike teenuste arendamisel töötati kolmel suunal: 1) levitati aktiivselt teadmisi avalike teenuste delegerimisest kodanikeühendustele ning panustati sel teemal uue kodanikuühiskonna arengukava (KODAR) koostamisse; 2) töötati välja ja viidi läbi avalike teenuste alane arenguprogramm Eesti tippametnikele (kokku võttis arenguprogrammist osa 33 tippametnikku); 3) viidi läbi analüüs ja koostati poliitikasoovitused mobiilside ja digi-TV kasutamisest avalike teenuste arendamisel.
- Lõimumispoliitika elluviimise toetamine: valmis analüüsiraport ja soovitused lõimumistegevustesse omavalitsuste kaasamisest ning lõimumiskava rakendusplaani tööversioon aastateks 2010-13. Rakendusplaani uuendamine toimus tihedas koostöös valdkonna siht- ja huvirühmade ning vastutavate asutustega (viidi läbi 6 aruteluseminari, 3 regionaalset ümarlauda ning siht-rühmade küsitlus). Selleks, et Praxise tegevus jõuaks paremini venekeelse elanikkonnani, andati Praxise venekeelset veebilehte ja valmistati ette venekeelsete sihtrühmadeni jõudmiseks kommunikatsiooniplaani (jätkus 2011).

# Praxis organisatsioonina

## Töötajad ja juhtimine

2010. aastal jätkus Praxise meeskonna kasv ja aasta lõpuks oli tööl 27 töötajat (2009. aasta lõpus oli 20 töötajat) ning 2011. aasta juunikuu seisuga oli töötajaid 31. Personali kasv on aidanud programmides välja arendada tõhusalt töötavad meeskonnad, kus analüütikud saavad üksteise kompetentse edukalt täiendada. Samuti on personalikasvu tinginud Praxise töö mahu kasv. Lähiaastatel kiiret personalikasvu kavandatud ei ole, plaanis on olemasolevate töötajate kvalifikatsioonitaset tõsta teaduskraadide (valdavalt doktorikraadid) kaitsmise kaudu (2011. aasta maikuu seisuga on Praxises 9 doktoranti). Senisest süstemaatilisemalt oleme hakanud oma tegevustesse kaasama praktikante ja vabatahtlikke; jätkuvalt kaasame projektipõhiste lepingutega külalisuurijaid orga-

nisatsiooni tuumikmeeskonna toetuseks ning praktikavõimaluste laiendamiseks. Tööjõukulud olid aruandeaastal kokku 7 450 tuhat krooni (2009. aastal 5 224 tuhat krooni).

2010. aastal oli Praxise juhatuses kaks liiget – Ain Aaviksoo ja Annika Uudelepp. Kuni 2010. aasta augustini täitis esimehe ülesandeid Ain Aaviksoo. Alates 2010. aasta augustist valiti juhatuse esimeheks Annika Uudelepp, Ain Aaviksoo jätkab juhatuse liikmena. Juhatuseliikmete tööjõukulud olid aruandeaastal kokku 144 tuhat krooni (2009. aastal 196 tuhat krooni).

Arvestades viimastel aastatel toimunud organisatsiooni kasvu, oli tarvilik üle vaadata ka programmide juhtimine. Varem täitis juhatuse esimees ka nende programmide juhtimisega seotud ülesandeid, kus eraldi programmijuhti



tööl ei olnud (hariduspoliitika ja majanduspoliitika programm). 2010. aastal määrati kummagi programmi juhi kohusetäitja ning aasta lõpuks olid programmide juhtimise eest vastutavad järgmised inimesed:

- **Ain Aaviksoo** – tervisepoliitika programmi juht;
- **Anne Jürgenson** – majanduspoliitika programmi juhi kohusetäitja;
- **Annika Uudelepp** – valitsemise ja kodanikuühiskonna programmi juht;
- **Kirsti Nurmela** – töö- ja sotsiaalpoliitika programmi juhi kohusetäitja;
- **Laura Kirss** - hariduspoliitika programmi juhi kohusetäitja.

Nõukogu koos eisis 2010. aastal muudatusi ei toimunud: nõukogu esimees oli Daniel Vaarik ja nõukogu liikmed Ene-Margit Tiit, Kadi Lambot ning Sten Tamkivi.

## Partnerid ja sihtrühmad

Praxis tegutseb oma missioonist lähtuvalt avalikes huvides, ent meie partnerite hulgas on esindatud kõik ühiskonna osapooled avalikust, era- ja vabasektorist. Niisamuti on alates asutamisest peale Praxise aktiivsete partnerite ring hõlmanud organisatsioone nii Eestist kui ka väljastpoolt. Kokku oli Praxisel 2010 aastal lepinguline suhe ligi 60 organisatsiooniga, sh 6 ministeeriumi ja Riigikantseleiga, Eesti olulisemate vabasektori organisatsioonidega, aga ka Euroopa Komisjoni, Maailmapanga, Avatud Ühiskonna Instituudi ja mitmete juhtivate Euroopa uurimisasutustega (vt ka 2010. aasta projektide nimekiri tegevusaruande lõpus).

Joonisel on sõnapilvena väljendatud erinevat tüüpi koostööpartnerite osakaal meie tegevuses 2010. aastal. Sellelt on näha, et põhiline koostöö käib riigisektori ja rakendusuringute valdkonnas ning peamine fookus on Eesti poliitika kujundamine. Samal ajal on väga olulisel kohal ka koostöö rahvusvahelisel areenil, samuti vabasektoriga ning arenemine teadussuunal.

2010. aasta suurimaks muudatuseks partnerluses võiks nimetada Eesti ärisektori annetajate tõdemust, et Eesti poliitikamaastik vajab tasakaalustamist vabasektori kasuks ning ühe võimalusena selleks nähti koostööd Praxisega. Kindlasti mängis olulist rolli ajendina ka osade ettevõtjate mure Riigikogu valimis-eelse debati nõrga kvaliteedi pärast. Siiski – tulemuslik koostöö lubab uskuda, et filantroop George Sorosel, kes Praxise asutamist ja tegevuse algusaastaid olulisel määral rahastas, on Eestis tekkimas väärilised teatepulga ülevõtjad.

## Rahastamine

Praxise tegevus aktiveerus 2010. aastal oluliselt ja saavutas suurima käibemahu oma tegevuse ajaloos, viidates lõplikult majandussurutisest ning välismaise otsetoetuse lõppemisest tingitud ajutise keerulise olukorra kindale lahenemisele. Oluline on fakt, et kõikide programmide tegevus on saavutanud stabiilse mahu, mis võimaldab tegevuste planeerimisel teha strateegilisi valikuid ning panustada kvaliteedi arendamisse. Programmide tegevusmaht ja muutus 2008-2010 on graafiliselt esitatud kõrvallehe joonisel. Detailsemalt on Praxise 2010.a rahastamise kohta infot majandusaasta aruande lisades.

George Sorosel on Eestis tekkimas väärilised teatepulga ülevõtjad.

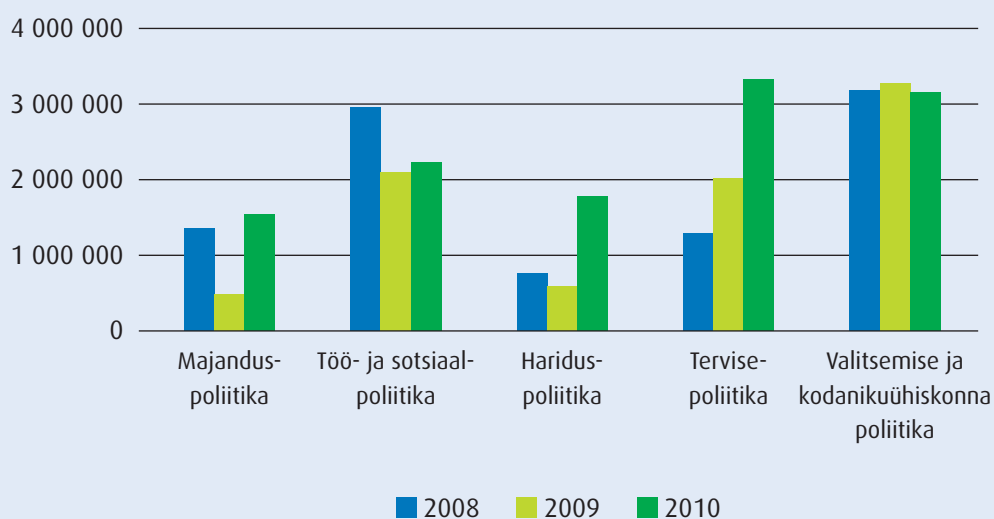


### Koostööpartnerid sõnapilvena





## Tegevusmahu muutus programmiti

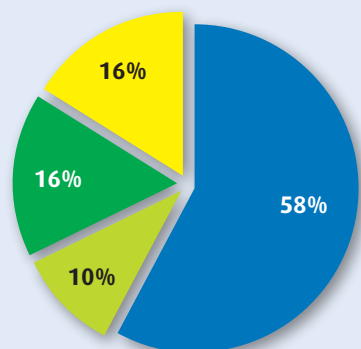


Eesti avaliku sektori rahastamise iseärasus on rakendusuringute puhul peamiselt riigihangete korraldamine. See tähendab, et suur osa Praxise tegevusest kvalifitseerub raamatupidamislikus mõttes „ettevõtluseks“ ehk käibeks, millelt tuleb tasuta käibemaksu. Samamoodi kuuluvad majandustegevuse alla ka tööd, mida tehakse erinevatele katusorganisatsioonidele. Põhitegevuse hulka loetakse

projektid, mida rahastatakse nn sihtotstarbelistest eraldistest ning millelt ei tasuta käibemaksu.

Väga oluline Praxise finantsilise stabiilsuse ning sõltumatuse tagamiseks on välismaisel rahastamisel toimuvate projektide ehk ekspordiprojektide maht (vt kõrvalolevat joonist). Kogu organisatsiooni rahastamisest 32% on pärit teistest riikidest, millest omakorda poole moodustavad erinevad allhanked (st ettevõtlus) ning teise poole põhitegevusega seotud projektid (peamiselt EL teadus-arendusprogrammi kaudu rahastatud tegevus). Kõige suurem ekspordikäive on tervisepoliitika programmil (66%) ning töö- ja sotsiaalpoliitika programmil (58%).

## Finantseerijad tegevustüüpide lõikes



- Ettevõtlus, Eesti finantseerijad
- Toetused, annetused, Eesti finantseerijad
- Toetused, annetajad, välisfinantseerijad
- Ettevõtlus, välisinvesteeriid

Tegevus on saavutanud stabiilse mahu, mis võimaldab teha strateegilisi valikuid ning panustada kvaliteeti.



# Töötajad

## Tervisepoliitika programm



**Ain Aaviksoo**  
Programmijuht,  
juhatuse liige



**Gerli Paat-Ahi**  
Analüütik



**Heli Laarmann**  
Projektijuht



**Janek Saluse**  
Analüütik



**Priit Kruus**  
Analüütik



**Vootele Veldre**  
Analüütik



**Reelika Ermel**  
Assistent

## Majanduspoliitika programm



**Anne Jürgenson**  
Analüütik/  
programmijuht



**Katrin Pihor**  
Hindamisekspert/  
projektijuht



**Risto Kaarna**  
Analüütik



**Valentina Batueva**  
Assistent



**Helena Rozeik**  
Analüütik

## Töö- ja sotsiaalpoliitika programm



**Kirsti Nurmela**  
Analüütik/  
programmijuht



**Marre Karu**  
Analüütik



**Pirjo Turk**  
Analüütik



**Andres Võrk**  
Analüütik



**Liina Osila**  
Assistent



**Reelika Leetmaa**  
Juhatuseliige

## Valitsemise ja kodanikuühiskonna programm



**Annika Uudelepp**  
Programmijuht,  
juhatuse esimees



**Külvi Noor**  
Analüütik



**Maiu Uus**  
Analüütik



**Hille Hinsberg**  
Ekspert



**Katariina Rebane**  
Assistent

## Hariduspoliitika programm



**Laura Kirss**  
Programmijuht/  
analüütik



**Eve Mägi**  
Analüütik

## Kontor



**Irina Putnikova**  
Büroojuht

# 2010. aasta projektide loetelu

Nr	Projekti nimi	Tellijä
----	---------------	---------

## Hariduspoliitika programm

1	Eraldatud haridus - eraldatud kodanikud?	Institute for Social research, Zagreb, Network of Educational Policy Centers (NEPC), Horvaatia
2	Loovus ja innovatsioon Euroopa Liidu riikide õppekavades	Empricia Gesellschaft für Kommunikations- und Technologieforschung mbH, Saksamaa
3	Noorsootöö seiresüsteemi arendamine ja rakendamine	Eesti Noorsootöö Keskus
4	Üliõpilaste uuring EUROSTUDENT IV	SA Archimedes
5	Euroopa elukestva õppe programmi vahehindamine	SA Archimedes
6	Õiglane ligipääs kõrgharidusele Eestis	Eesti Üliõpilaskondade Liit
7	Kõrgharidusele ligipääsu monitooringu põhimõtted	Eesti Üliõpilaskondade Liit
8	Eraõpetus: otsides võimalikke lahendusi	Network of Education Policy Centers (NEPC), Horvaatia
9	Üliõpilaste töötamise fenomen Eesti kõrghariduses	TÜ Majandusteaduskond, Programm Primus
10	Õppenõustamisteenuste kättesaadavus ja rahuolu	Riiklik Eksami- ja Kvalifikatsioonikeskus
11	Töötust ettevõtjaks - õige valik	SA Avatud Eesti Fond
12	Ettevõtetele pakutavate avalike teenuste tõhususe uuring	Justiitsministeerium (AS Price Waterhouse Coopers Advisors juhtimisel)

## Majanduspoliitika programm

13	VKEde rahvusvahelistumise võimalused kolmandates riikides	EIM, Holland
14	Energeetika tööjõu uuring	Eesti Elektritööstuse Liit
15	Eesti Läti programmi 2007-2013 hindamine (MTÜ Balti Uuringute Instituudi juhtimisel)	Ettevõtluse Arendamise Sihtasutus
16	Research intensive high-tech SMEs in high-risk multidisciplinary ICT research	KMU forschung Austria Austrian Institute for SME Research, Austria
17	Koolitusmooduli "Omavalitsuste jätkusuutlikkus ja pikaajaline ressursi-juhtimine" ettevalmistus ja läbiviimine Harjumaa Omavalitsusliidu liikmetele	Tallinna Tehnikaülikool
18	Europe INNOVA -Sectoral Innovation Watch	Netherlands Organization for Applied Scientific Research, Holland
19	Kohaliku omavalitsuse poolt isikult ja/või perekonnalt sotsiaalteenuste eest tasu nõudmine	EV Sotsiaalministeerium
20	Business Dynamics - analyses of the situation of start-up procedures, business transfers, bankruptcy and second chance and their impact on entrepreneurship in Estonia	UAB EuroParama, Leedu
21	Programmi "Kvalifitseeritud tööjõu pakkumise suurendamine 2007-2013" hindamine	Sotsiaalministeerium
22	Ettevõtete jaotamata kasumi mittemaksustamise mõju investeeringutele ja majandusarengule (koostöös Tartu Ülikooli ja AB-ga Glimstedt)	Rahandusministeerium
23	Struktuurivahendite valikukriteeriumide hindamine (koostöös AS-ga Ernst & Young Baltic ja MTÜ-ga Balti Uuringute Instituut)	Rahandusministeerium
24	Evaluation of policies and practices in relation to the adaption of E-invoicing in the European Union	EIM bv, Holland
25	Provision of economic study elements/Data Supply Services for MICREF Database of microeconomic reform	EIM, Holland

## Tervisepoliitika programm

26	ANCIEN - Assessing Needs of Care in European Nations	Euroopa Komisjon (FP7); juhtpartner Centre for European Policy Studies, Belgia
27	International Health Policy & Reform Network	Bertelsmann Stiftung, Saksamaa
28	Õppereis Hiina Rahvavabariigi tervishoiu Delegatsioonile	Health Partners International, Ühendkuningriik
29	Tervishoiu digitaliseeritud andmevahetussüsteemi mõjude hindamise meetodika väljatöötamine Eestis	Tarkade Otsuste Fond; Eesti E-tervise SA
30	Euroopa piiriülene tervishoiu koostöö	Euroopa Komisjon (FP7); juhtpartner London School of Economics, Ühendkuningriik
31	Inimarengu Aruande 2009 I peatükk	SA Eesti Koostöö Kogu
32	Erivajadustega laste koolide analüüs	Haridus- ja Teadusministeerium, Riigi Kinnisvara AS, Lions Klubi Tallinn
33	EuroDRG: Diagnosis-Related Groups in Europe - towards Efficiency and Quality	Euroopa Komisjon (FP7); juhtpartner Technische Universität Berlin, Saksamaa
34	HIV/AIDS epideemia mõju Eesti majandusele ja tööandjatele	SA Terve Eesti
35	Haigekassa skriiningprojektide tulemuslikkuse hindamine	Eesti Haigekassa
36	Õppereis Mongoolia Vabariigi tervishoiu delegatsioonile	Maailmapank; Health Sector Development Project, Mongoolia
37	Sotsiaalkindlustussüsteemi rahastamise jätkusuutlikkus	Rahandusministeerium
38	Sotsiaalkaitse korralduse efektiivsuse analüüs	Justiitsministeerium, Sotsiaalministeerium
39	Strengthening Engagement in Public Health Research	Euroopa Komisjon, Ühendkuningriik
40	Õppereis Vietnami Sotsialistliku Vabariigi tervishoiu delegatsioonile	Maailmapank; Mekong Regional Health Support Project, Vietnam
41	Attractive Finland- Promotion of Professional Mobility in Health Care	Tha Natioanl Institute for Health and Welfare, Soome
42	Eesti tervise- ja heaoluteenuste ekspordivõimalused	Eesti Arengufond

## Töö- ja sotsiaalpoliitika programm

43	Sub-consultancy agreement for national labour market experts of the European Employment Observatory	GHK Consulting LTD, Ühendkuningriik
44	Sub-consultancy agreement for national labour market experts of the European Employment Observatory	GHK Consulting LTD, Belgia
45	Service contract for the provision of service for creating a network of experts on employment and gender equality issues	Fondazione Giacomo Brodolini, Itaalia
46	Service Contract for the Establishment and maintenance of a network of experts in gender equality, social inclusion, health and long term care VT 2007/010	Fondazione Giacomo Brodolini; Istituto per la Ricerca Sociale, Itaalia
47	Provision of Information Reporting Services: quality of work and employment, industrial relations and restructuring and management of change	European Foundation For the Improvement of Living and Working Conditions, Iirimaa
48	Development of EUROMOD – microsimulation tool for modelling the impact of policy measures	University of Essex, Ühendkuningriik
49	Tervisesüsteemi rahastamise jätkusuutlikkus	Eesti Haigekassa
50	Social dialogue and recession in the banking sektor	IRES Emilia-Romagna, Itaalia
51	Riigi ja kohaliku omavalitsuste asutuste kollektiivsete töösuhete uuring	Sotsiaalministeerium
52	Majanduskriisi mõju kahalikele omavalitsusele	OSI Europe Foundation, Ungari
53	Teadus-arendustegevust ja innovatsiooni soosiva maksumeetmestiku analüüs (KPMG Baltic AS juhtimisel)	Majandus- ja Kommunikatsiooniministeerium
54	Restruktureerimine Euroopas: 27 riiklikku seminarit	International Training Centre of the ILO, Itaalia
55	Lastekodulaste iseseisvumise uuring	SOS lasteküla Eesti Ühing
56	Sotsiaalkaitse süsteemi rollist turvalise paindlikkuse kujundamisel	Eesti Ametiühingute Keskliit
57	Study on indirect measurement methods for undeclared work in the EU	GHK Consulting LTD, Ühendkuningriik
58	Soolise palgalõhe uuring	Sotsiaalministeerium
59	Aktiivse tööpoliitika roll turvalise paindlikkuse kujundamisel Eestis	Eesti Ametiühingute Keskliit

## Valitsemise- ja kodanikuühiskonna poliitika programm

60	Eesti kasvuvisiooni 2008 võtmevaliku "Riigivalitsemine" ekspertrühma juhtimine ja vastava raporti koostamine	Eesti Arengufond
61	Digi-TV ja mobiiltelefoni kasutusvõimalused avalike teenuste osutamisel (koostöös e-Riigi Akadeemiaga)	Majandus- ja Kommunikatsiooniministeerium
62	E-kaasamise analüüsi meetodika ja poliitikasoovituste koostamise nõustamine	e-Riigi Akadeemia
63	Mittetulunduslikud esindusorganisatsioonid kui võrdväärsed partnerid riiklike otsuste planeerimisel ja elluviimisel (koostöös EMSL-ga)	TOF, Riigikantselei
64	Kaasamiskoolituse läbiviimine 2010-2011 (ametnikele ja kodanikeühendustele)	Rahandusministeerium
65	"Eesti Lõimumiskava 2008-2013" rakendusplaani 2011-2013 tööversiooni täiendamise eesmärgil toimuvate konsultatsioonide korraldamine	Integratsiooni ja Migratsiooni SA Meie Inimesed
66	Eesti Lõimumiskava 2008-2013" rakendusplaani 2011-2013 koostamise protsessi juhtimine ja nõustamine	Kultuuriministeerium
67	"Kohalike omavalitsuste rolli määratlemine valdkondliku arengukava "Eesti Lõimumiskava 2008-2013" tegevuste elluviimisel" (koostöös OÜga Geomedia ja MTÜga Balti Uuringute Instituut)	Integratsiooni SA
68	Riigi tulemusvaldkondade määratlemine	Rahandusministeerium
69	Riigikontrolli töötajate avaliku sektori auditeerimise kvalifikatsioonikava koostamises osalemine ja koolitamine (koostöös Tartu Ülikooli ja Tallinna Tehnikaülikooliga)	Riigikontroll
70	Avaliku teenistuse tippjuhtide hindamise ja arendamise põhimõtete uuendamise nõustamine	Riigikantselei
71	Raplamaa omavalitsuste koolitus: koostöö kui omavalitsuste arengu võti	Raplamaa Omavalitsuste Liit
72	Valitsusasutuste kaasamispraktikate analüüs	Siseministeerium
73	Sotsiaalministeeriumi juhtide ja poliitikakujundajate kompetentsmudeli väljatöötamine ja rakendamine (koostöös EBS Juhtimiskoolituse Keskusega)	Sotsiaalministeerium
74	Koolitus teadmispõhisest poliitikakujundamisest	Sotsiaalministeerium
75	Avalike teenuste alase arenguprogrammi läbiviimine Eesti tippametnikele	Tippjuhtide kompetentsikeskus, Riigikantselei
76	Tark Valija 2015	Erinevad Eesti eraannetajad
77	Volunteering Across Europe	SPES Associazone Promozione e Solidarieta, Itaalia
78	Vabatahtliku töö majandusliku ja sotsiaalse väärtuse hindamise meetodika väljatöötamine	Siseministeerium
79	Kodanike ja poliitikakujundajate dialoog	SA Avatud Eesti Fond
80	Noored dialoogis poliitikutega	SA Avatud Eesti Fond
81	Poliitikakujundamise võimekuse arendamine venekeelses elanikkonnas	SA Avatud Eesti Fond
82	Annetusmudelite analüüs ja soovitusel organisatsioonidele	Sihtasutus Kodanikuühiskonna Sihtkapital
83	Valimislubaduste analüüs	Foundation Open Society Institute, Šveits
84	Koolitus tõhusast eestkostest ja kaasamisest	Eesti Üliõpilaskondade Liit
85	Maakondlike arenduskeskuste koolitus avalike teenuste delegerimisest	Ettevõtluse Arendamise Sihtasutus
86	Seminar riigivalitsemise arengutest ja avalikest teenustest	Põllumajandusamet
87	Kultuuritöötajate koolitus avalike teenuste delegerimisest	Rahvakultuuri Arendus- ja Koolituskeskus
88	Kodanikuühiskonna Arengukava koostamisse panustamine (Tartu Ülikooli RAKE juhtimisel)	Siseministeerium
89	Seminar riigivalitsemise arengutest ja avaliku teenistuse väljakutsetest	Rahandusministeerium

# Raamatupidamise aastaaruanne

## Bilanss

(kroonides)

	31.12.2010	31.12.2009	Lisa nr
<b>Varad</b>			
Käibevara			
Raha	2 587 321	2 014 342	2
Nõuded ja ettemaksed	2 294 638	1 617 533	3
<b>Kokku käibevara</b>	<b>4 881 959</b>	<b>3 631 875</b>	
Põhivara			
Materiaalne põhivara	220 452		6
<b>Kokku põhivara</b>	<b>220 452</b>		
<b>Kokku varad</b>	<b>5 102 411</b>	<b>3 631 875</b>	
<b>Kohustused ja netovara</b>			
Kohustused			
Lühiajalised kohustused			
Laenukohustused	14 994	6 377	8
Võlad ja ettemaksed	1 487 060	1 486 356	9
Sihotstarbelised tasud, annetused, toetused	2 795 639	1 694 011	20
<b>Kokku lühiajalised kohustused</b>	<b>4 297 693</b>	<b>3 186 744</b>	
<b>Kokku kohustused</b>	<b>4 297 693</b>	<b>3 186 744</b>	
Netovara			
Sihtkapital	200	200	
Eelmiste perioodide akumulieeritud tulem	444 931	402 138	
Aruandeaasta tulem	359 587	42 793	
<b>Kokku netovara</b>	<b>804 718</b>	<b>445 131</b>	
<b>Kokku kohustused ja netovara</b>	<b>5 102 411</b>	<b>3 631 875</b>	

## Tulemiaruanne

(kroonides)

	2010	2009	Lisa nr
<b>Tulud</b>			
Annetused ja toetused	3 186 534	2 296 829	19
Tulu ettevõtlusest	8 827 375	6 172 955	19
Muud tulud	41 115	116 801	
<b>Kokku tulud</b>	<b>12 055 024</b>	<b>8 586 585</b>	
<b>Kulud</b>			
Sihtotstarbeliselt finantseeritud projektide otsesed kulud	-2 891 483	-1 941 587	11
Jagatud annetused ja toetused	-21 000	-157 001	
Mitmesugused tegevuskulud	-1 315 258	-1 204 264	12
Tööjõukulud	-7 450 615	-5 224 371	13
Põhivara kulum ja väärtuse langus	-4 256	-1 279	6
Muud kulud	-23 190	-20 678	
<b>Kokku kulud</b>	<b>-11 705 802</b>	<b>-8 549 180</b>	
<b>Kokku põhitegevuse tulem</b>	<b>349 222</b>	<b>37 405</b>	
Finantstulud ja -kulud	10 365	5 388	
<b>Aruandeaasta tulem</b>	<b>359 587</b>	<b>42 793</b>	



## Rahavoogude aruanne

(kroonides)

	2010	2009	Lisa nr
Rahavood põhitegevusest			
Põhitegevuse tulem	349 222	37 405	
<b>Korrigeerimised</b>			
Põhivara kulum ja väärtuse langus	4 256	1 279	6
<b>Kokku korrigeerimised</b>	<b>4 256</b>	<b>1 279</b>	
Põhitegevusega seotud nõuete ja ettemaksete muutus	-677 333	-665 701	
Põhitegevusega seotud kohustuste ja ettemaksete muutus	704	-293 476	
Laekumised sihtotstarbelistest tasudest, annetustest, toetustest	1 101 628	520 204	
<b>Kokku rahavood põhitegevusest</b>	<b>778 477</b>	<b>-400 289</b>	
<b>Rahavood investeerimistegevusest</b>			
Tasutud materiaalse ja immateriaalse põhivara soetamisel	-224 708	0	
Laekunud intressid	1 176	5 760	
<b>Kokku rahavood investeerimistegevusest</b>	<b>-223 532</b>	<b>5 760</b>	
<b>Rahavood finantseerimistegevusest</b>			
Saadud laenud	8 617	0	
<b>Kokku rahavood finantseerimistegevusest</b>	<b>8 617</b>	<b>0</b>	
<b>Kokku rahavood</b>	<b>563 562</b>	<b>-394 529</b>	
<b>Raha ja raha ekvivalendid perioodi alguses</b>	<b>2 014 342</b>	<b>2 409 243</b>	2
<b>Raha ja raha ekvivalentide muutus</b>	<b>563 562</b>	<b>-394 529</b>	
Valuutakursside muutuste mõju	9 417	-372	
<b>Raha ja raha ekvivalendid perioodi lõpus</b>	<b>2 587 321</b>	<b>2 014 342</b>	2

## Netovara muutuste aruanne

(kroonides)

	Kokku netovara	Akumuleeritud tulem	Kokku netovara
<b>31.12.2008</b>	<b>200</b>	<b>402 138</b>	<b>402 338</b>
Aruandeaasta tulem		42 793	42 793
<b>31.12.2009</b>	<b>200</b>	<b>444 931</b>	<b>445 131</b>
Aruandeaasta tulem		359 587	359 587
<b>31.12.2010</b>	<b>200</b>	<b>804 518</b>	<b>804 718</b>

# Raamatupidamise aastaaruande lisad

## Lisa 1 Arvestuspõhimõtted

### Üldine informatsioon

SA Poliitikauuringute Keskus PRAXIS 2010. aasta raamatupidamise aastaaruanne on koostatud kooskõlas Eesti Vabariigi hea raamatupidamise tavaga. Hea raamatupidamise tava põhinõuded on kehtestatud Eesti Vabariigi raamatupidamise seaduses, mida täiendavad Raamatupidamise Toimkonna poolt välja antud juhendid.

Raamatupidamise aastaaruande koostamisel on lähtutud soetusmaksumuse printsiibist, välja arvatud juhtudel, mida on kirjeldatud alljärgnevates arvestuspõhimõtetes.

Majandusaasta algas 01.01.2010 ja lõppes 31.12.2010, majandusaasta pikkuseks oli 12 kuud. Raamatupidamise aastaaruanne on koostatud Eesti kroonides

### Raha

Raha ja selle ekvivalentidena kajastatakse kassas olevat sularaha, nõudmiseni hoiuseid pankades, tähtajalisi hoiuseid tähtajaga kuni 3 kuud ja rahaturufondi osakuid.

### Välisvaluutas toimunud tehingud ning välisvaluutas fikseeritud finantsvarad ja -kohustused

Välisvaluutas fikseeritud tehingute kajastamisel on aluseks võetud tehingu toimumise päeval ametlikult kehtinud Eesti Panga valuutakursid. Välisvaluutas fikseeritud monetaarsed finantsvarad ja -kohustused ning mittemonetaarsed finantsvarad ja -kohustused, mida kajastatakse õiglase väärtuse meetodil, hinnatakse bilan-

sipäeval ümber Eesti kroonidesse ametlikult kehtivate Eesti Panga valuutakursside alusel. Välisvaluutatehingutest saadud kasumid ja kahjumid kajastatakse kasumiaruandes perioodi tulu ja kuluna.

### Nõuded ja ettemaksud

Nõuetena ostjate vastu kajastatakse Sihtasutuse majandustegevuse käigus tekkinud lühiajalisi nõudeid.

Nõuete laekumise tõenäosust hinnatakse võimaluse korral iga ostja kohta eraldi. Kui nõuete individuaalne hindamine ei ole nõuete arvust tulenevalt võimalik, siis hinnatakse individuaalselt ainult olulisi nõudeid. Ülejäänud nõudeid hinnatakse kogumina, arvestades eelmiste aastate kogemust laekumata jäänud nõuete osas. Varem alla hinnatud ebatõenäoliste nõuete laekumist kajastatakse ebatõenäoliselt laekuvate nõuete kulu vähendamisena.

### Materiaalne ja immateriaalne põhivara

Materiaalseks põhivaraks loetakse ettevõtte enda tegevuses kasutatavaid varasid kasuliku tööeaga üle ühe aasta ja maksumusega alates 30 000 krooni.

Materiaalne põhivara võetakse algselt arvele tema soetusmaksumuses, mis koosneb ostuhinnast (k.a tollimaks ja muud mittetagastatavad maksud) ja otseselt soetamisega seotud kulutustest, mis on vajalikud vara viimiseks tema tööseisundisse ja -asukohta. Materiaalset põhivara kajastatakse bilansis tema soetusmaksumuses, millest on maha arvatud akumuleeritud kulum ja võimalikud väärtuse langusest tulenevad allahindlused.

Põhivara arvelevõtmise alampiir - 30 000.

## Kasulik eluiga põhivara gruppide lõikes (aastates)

Põhivara grupi nimi	Kasulik eluiga
Muu materiaalne põhivara	5 aastat
Ehitised	5 aastat
Ehitised	5 aastat

## Rendid

Kapitalirendina käsitletakse rendilepingut, mille puhul kõik olulised vara omandiga seonduvad riskid ja hüved kanduvad üle ettevõttele. Kapitalirenti kajastatakse bilansis vara ja kohustusena renditud vara õiglase väärtuse summas. Rendimaksed jaotatakse finantskuluks (intressikulu) ja kohustuse jääkväärtuse vähendamiseks. Finantskulud jaotatakse rendiperioodile arvestusega, et intressimäär on igal ajahetkel kohustuse jääkväärtuse suhtes sama. Kapitalirendi tingimustel renditud varad amortiseeritakse sarnaselt omandatud põhivaraga, kusjuures amortisatsiooniperioodiks on vara eeldatav kasulik tööiga või rendisuhte kehtivuse periood, olenevalt sellest, kumb on lühem. Muud rendilepingud kajastatakse kasutusrendina.

## Seotud osapooled

Aastaaruande koostamisel on loetud seotud osapoolteks:

- Juhatuse ning nõukogu liikmeid;
- Eelpool loetletud isikute lähikondlasi ning nendega seotud ettevõtteid;
- Töötajaid.

## Tulud

Projektidega seotud sihtfinantseerimise tulud on kajastatud tuluna nendel perioodidel, millal leiavad aset kulud, mille finantseerimiseks sihtfinantseering on mõeldud.

Institutsionaalset granti on kajastatud tuluna summas, mis oli lepinguliselt ettenähtud aruandeaastal kasutamiseks.

## Kulud

Aruande perioodi kuludes on kajastatud kõik projektide sihtfinantseerimisega seotud tegevuskulud, millega seotud tegevused on aset leidnud aruandeaastal.

Tegevuskulude sihtfinantseerimisel on rakendatud brutomeetodit.

## Lisa 2 Raha

(kroonides)

	31.12.2010	31.12.2009
Sularaha kassas	8 278	8 694
Arvelduskontod	2 579 043	2 005 648
<b>Kokku raha</b>	<b>2 587 321</b>	<b>2 014 342</b>

## Lisa 3 Nõuded ja ettemaksed

(kroonides)

	31.12.2010	31.12.2009	Lisa nr
Nõuded ostjate vastu	719 184	903 450	4
Maksude ettemaksed ja tagasinõuded	1 775	5 762	5
Muud nõuded	1 553 239	687 027	
Intressinõuded	48	276	
Viitlaekumised	1 494 309	672 759	17
Muud nõuded	58 882	13 992	
Ettemaksed	20 440	21 294	
<b>Kokku Nõuded ja ettemaksed</b>	<b>2 294 638</b>	<b>1 617 533</b>	

Real "Viitlaekumised" on kajastatud sihtfinantseeringuga seotud nõuded, millest on täpselt kirjutatud lisa 17 all.

## Lisa 4 Nõuded ostjate vastu

(kroonides)

	31.12.2010	31.12.2009
<b>Kokku nõuded ostjate vastu</b>	<b>719 184</b>	<b>903 450</b>
	<b>2010</b>	<b>2009</b>
Ebatõenäoliselt laekuvad arved		
Ebatõenäoliselt laekuvad arved perioodi alguses	0	4 500
Lootusetuks tunnistatud nõuded	0	-4 500

## Lisa 5 Maksude ettemaksed ja maksuvõlad

(kroonides)

	31.12.2010		31.12.2009	
	Ettemaks	Maksuvõlg	Ettemaks	Maksuvõlg
Ettevõtte tulumaks		877		314
Käibemaks		226 072		204 754
Üksikisiku tulumaks		167 775		149 352
Sotsiaalmaks		300 025		260 634
Kohustuslik kogumispension		10 943		3 501
Töötuskindlustusmaksed		36 849		32 133
Ettemaksukonto jääk	1 775		5 762	
<b>Kokku Maksude ettemaksed ja maksuvõlad</b>	<b>1 775</b>	<b>742 541</b>	<b>5 762</b>	<b>650 688</b>

## Lisa 6 Materiaalne põhivara

(kroonides)

	Ehitised	Arvutid ja arvuti-süsteemid	Masinad ja seadmed	Muu materiaalne põhivara	Ettemaksed	Lõpetamata projektid ja ettemaksed	Kokku
<b>31.12.2008</b>							
Soetusmaksumus	0	43 000	43 000	113 493	0	0	156 493
Akumuleeritud kulum	0	-43 000	-43 000	-112 214	0	0	-155 214
<b>Jääkmaksumus</b>	<b>0</b>	<b>0</b>	<b>0</b>	<b>1 279</b>	<b>0</b>	<b>0</b>	<b>1 279</b>
Amortisatsioonikulu	0	0	0	-1 279	0	0	-1 279
<b>31.12.2009</b>							
Soetusmaksumus	0	43 000	43 000	113 493	0	0	156 493
Akumuleeritud kulum	0	-43 000	-43 000	-113 493	0	0	-156 493
<b>Jääkmaksumus</b>	<b>0</b>	<b>0</b>	<b>0</b>	<b>0</b>	<b>0</b>	<b>0</b>	<b>0</b>
Ostud ja parendused	127 454	0	0	0	97 254	97 254	224 708
Amortisatsioonikulu	-4 256	0	0	0	0	0	-4 256
<b>31.12.2010</b>							
Soetusmaksumus	127 454	43 000	43 000	74 800	97 254	97 254	342 508
Akumuleeritud kulum	-4 256	-43 000	-43 000	-74 800	0	0	-122 056
<b>Jääkmaksumus</b>	<b>123 198</b>	<b>0</b>	<b>0</b>	<b>0</b>	<b>97 254</b>	<b>97 254</b>	<b>220 452</b>

31.12.2010 võeti vastu otsus maha kanda põhivara soetusmaksumusega 38 693 krooni ja jääkväärtusega 0 krooni. Ehitiste all on kajastatud kapitaliseeritud remont renditud ruumides.

## Lisa 7 Kasutusrent

(kroonides)

Aruandekohustuslane kui rentnik	2010	2009
Kasutusrendikulu	371 897	367 927

Kasutusrendi all on kajastatud kontori ning kontoritehnika rent.

## Lisa 8 Laenukohustused

(kroonides)

	31.12.2010	Jaotus järelejäänud tähtaja järgi		
		12 kuu jooksul	1 - 5 aasta jooksul	üle 5 aasta
Lühiajalised laenud				
Krediitkaardi võlg	14 994	14 994		
<b>Lühiajalised laenud kokku</b>	<b>14 994</b>	<b>14 994</b>		
<b>Laenukohustused kokku</b>	<b>14 994</b>	<b>14 994</b>		

	31.12.2009	Jaotus järelejäänud tähtaja järgi		
		12 kuu jooksul	1 - 5 aasta jooksul	üle 5 aasta
Lühiajalised laenud				
Krediitkaardi võlg	6 377	6 377		
<b>Lühiajalised laenud kokku</b>	<b>6 377</b>	<b>6 377</b>		
<b>Laenukohustused kokku</b>	<b>6 377</b>	<b>6 377</b>		

## Lisa 9 Võlad ja ettemaksed

(kroonides)

	31.12.2010	31.12.2009	Lisa nr
Võlad tarnijatele	247 525	298 040	
Võlad töövõtjatele	484 049	526 106	10
Maksuvõlad	742 541	650 688	5
Muud võlad	9 248	7 825	
Saadud ettemaksed	3 697	3 697	
<b>Kokku võlad ja ettemaksed</b>	<b>1 487 060</b>	<b>1 486 356</b>	

## Lisa 10 Võlad töövõtjatele

(kroonides)

	31.12.2010	31.12.2009
Võlad töövõtjale	275 157	259 188
Puhkusereserv	155 426	198 600
Puhkusereservi maksud	53 466	68 318
<b>Kokku võlad töövõtjatele</b>	<b>484 049</b>	<b>526 106</b>

## Lisa 11 Sihtotstarbeliselt finantseeritud projektide otsesed kulud

(kroonides)

	2010	2009
Transpordikulud	89 536	36 072
Üür ja rent	66 092	20 748
Mitmesugused bürookulud	117 943	91 159
Lähetuskulud	375 848	225 308
Koolituskulud	22 264	80 624
Uuringud, analüüsid, küsitlused	1 686 001	501 856
Konsultatsioonikulud	44 200	212 623
Seminaride kulud	80 719	109 086
Muud	408 880	664 111
<b>Kokku sihtotstarbeliselt finantseeritud projektide otsesed kulud</b>	<b>2 891 483</b>	<b>1 941 587</b>

Tabelis on toodud nii toetusena saadud, kui ka ettevõtluse projektide otsekulud. Tööjõu otsekulu on toodud tulemiaruanDES real "Tööjõukulud".

## Lisa 12 Mitmesugused tegevuskulud

(kroonides)

	2010	2009
Üür ja rent	296 989	286 088
Energia	55 602	52 213
Elektrienergia	55 602	52 213
Mitmesugused bürookulud	394 211	199 106
Lähetuskulud	97 864	50 323
Ostetud teenused	210 893	223 300
Transpordikulud	4 452	18 987
Käibemaksukulu	49 418	35 202
Tööjõu rent	0	93 728
Muud	205 829	245 317
<b>Kokku mitmesugused tegevuskulud</b>	<b>1 315 258</b>	<b>1 204 264</b>

## Lisa 13 Tööjõukulud

(kroonides)

	2010	2009
Palgakulu	5 404 309	3 700 206
Sotsiaalmaksud	1 902 306	1 327 860
Juhatuse liikme tasud	144 000	196 305
<b>Kokku tööjõukulud</b>	<b>7 450 615</b>	<b>5 224 371</b>
<b>Töötajate keskmine arv taandatuna täistööajale</b>	<b>23</b>	<b>16</b>

## Lisa 14 Seotud osapooled

(kroonides)

Saldod seotud osapooltega rühmade lõikes

	2010		2009	
	Ostud	Müügid	Ostud	Müügid
Tegev- ja kõrgema juhtkonna ning olulise osalusega eraisikust omanike lähedased pereliikmed ning nende valitseva või olulise mõju all olevad ettevõtjad	21 200	0	4 274	0

Tegev- ja kõrgemale juhtkonnale arvestatud tasud ja muud olulised soodustused

	2010	2009
Arvestatud tasu	144 000	196 305

Juhatuse liikmeid oli aruandeperioodil 3. Nõukogu liikmeid oli 4.

## Lisa 15 Sündmused pärast bilansipäeva

1. jaanuaril 2011 ühines Eesti eurotsooniga ja Eesti kroon (EEK) asendus euroga (EUR). Sellest tulenevalt konverteeris sihtasutus sellest kuupäevast alates oma raamatupidamiskontode saldode ümberarvestuse Eesti kroonidest eurodesse.

Võrdlusandmed konverteeriti ametliku valuutakursiga 15,6466 EEK/EUR. 2011. aasta ja järgnevaid majandusaasta aruandeid hakatakse koostama eurodes.



## Lisa 16 Tulevaste perioodide tulu sihtfinantseerimisest

<b>Programm</b>	<b>2010</b>	<b>2009</b>
Innovatsioonipoliitika	446 192	116 399
Töö- ja sotsiaalpoliitika	351 795	354 964
Hariduspoliitika	266 849	315 516
Tervisepoliitika	841 324	420 416
Valitsemine ja kodanikuühiskond	695 520	300 408
<b>Kokku</b>	<b>2 601 680</b>	<b>1 507 703</b>

## Lisa 17 Sihtfinantseeringuga seotud nõuded

<b>Programm</b>	<b>2010</b>	<b>2009</b>
Innovatsioonipoliitika	251 695	137 827
Töö- ja sotsiaalpoliitika	151 228	118 766
Hariduspoliitika	4 585	11 701
Tervisepoliitika	921 275	236 029
Valitsemine ja kodanikuühiskond	165 526	168 436
<b>Kokku</b>	<b>1 494 309</b>	<b>672 759</b>

## Lisa 18 Fondid

Dr Ruta Kruuda fond asutati 2006. a. eesmärgiga jäädvustada Dr Ruta Kruuda panust Eesti rahvatervise poliitika uurimisse ja edendamisse, uue teadmise loomisse ja selle levitamisse. Fond moodustatakse eraisikute ja organisatsioonide annetustest ja toetustest. Fondi juhib nõukogu ja seda teenindas tehniliselt sihtasutus Poliitikauuringute Keskus PRAXIS kuni 2008. aasta alguseni.

05. veebruaril 2008. a. anti fond koos kõikide varadega üle SA-le Dr Ruta Kruuda fond. Üleandmata fondi kapitali jääk on:

	<b>31.12.2010</b>	<b>31.12.2009</b>
Fondi kapitali jääk	180 194	177 543

Bilansireal "Sihtotstarbelised tasud, annetused ja toetused" on kajastatud Poliitikauuringute Keskuse Praxise nõukogu poolt loodud sihtkapital, mille jääk oli:

	<b>31.12.2010</b>	<b>31.12.2009</b>
Fondi kapitali jääk	13 765	8 765

PRAXISE Sihtkapital on loodud 2008. aastal eesmärgiga koguda ja vahendada kapitali Praxise missiooni täitmiseks ning kaasata ettevõtjaid ja eraisikuid koostöös Praxisega jätkusuutliku ühiskonna arendamisele Eestis.

Sihtkapitali väljundid:

1. toetada erinevaid analüüse;
2. korraldada regulaarselt temaatilisi arutelusid (seminarid ja konverentsid) ja
3. toetada Praxist tema missiooni elluviimisel.

## Lisa 19 Tulud

Tulu kandja 2010.a.	Välis-finantseerijad	Kohalikud finantseerijad	Ettevõtlus	Kokku
Innovatsioonipoliitika		132 356	1 410 011	1 542 367
Töö- ja sotsiaalpoliitika	517 385		1 704 770	2 222 155
Hariduspoliitika			1 777 005	1 777 005
Tervisepoliitika	1 348 826	120 109	1 854 812	3 323 747
Valitsemine ja kodanikuühiskonna poliitika	92 670	975 188	2 080 777	3 148 635
<b>Kokku</b>	<b>1 958 881</b>	<b>1 227 653</b>	<b>8 827 375</b>	<b>12 013 909</b>

Tulu kandja 2009.a.	Open Society Institute	Välis- finantseerijad	Kohalikud finantseerijad	Ettevõtlus	Kokku
Innovatsioonipoliitika		81 553		405 032	486 585
Töö- ja sotsiaalpoliitika		516 476		1 578 922	2 095 398
Hariduspoliitika		298 436		286 914	585 350
Tervisepoliitika		586 152		1 427 505	2 013 657
Avaliku halduse poliitika				924 154	924 154
Valitsemine ja kodanikuühiskonna poliitika			797 182	1 550 428	2 347 610
Muud projektid		15 751			15 751
Põhivara	1 279				1 279
<b>Kokku</b>	<b>1 279</b>	<b>1 498 368</b>	<b>797 182</b>	<b>6 172 955</b>	<b>8 469 784</b>

## Lisa 20 Sihtotstarbelised tasud, annetused, toetused

	2010	2009	Lisa nr
Tulevaste perioodide tulu sihtfinantseerimisest	2 601 680	1 507 703	16
Fondid kokku	193 959	186 308	18
<b>Kokku</b>	<b>2 795 639</b>	<b>1 694 011</b>	

